



ประกาศองค์การบริหารส่วนตำบลทัพรั้ง

เรื่อง ประกาศการเปิดเผยข้อมูลรายละเอียดค่าใช้จ่ายเกี่ยวกับการจัดซื้อจัดจ้างราคากลางและการคำนวณราคากลาง

ตามที่องค์การบริหารส่วนตำบลทัพรั้ง ได้จ้างเหมาโครงการก่อสร้างถนนคอนกรีตเสริมเหล็กภายในหมู่บ้าน ยายเห็งยิ้ม หมู่ที่ ๑ ตำบลทัพรั้ง อำเภอพระทองคำ จังหวัดนครราชสีมา เพื่อให้เป็นไปตามแนวทางการเปิดเผยรายละเอียดค่าใช้จ่ายเกี่ยวกับการจัดซื้อจัดจ้างตามพระราชบัญญัติการจัดซื้อจัดจ้างและการบริหารพัสดุภาครัฐ พ.ศ. ๒๕๖๐ จึงประกาศการเปิดเผยราคากลางและการคำนวณราคากลาง ดังรายละเอียดต่อไปนี้

ตารางแสดงวงเงินงบประมาณที่ได้รับการจัดสรรและราคากลางในงานจ้างก่อสร้าง

๑. ชื่อโครงการก่อสร้างถนนคอนกรีตเสริมเหล็กภายในหมู่บ้าน ยายเห็งยิ้ม หมู่ที่ ๑ ตำบลทัพรั้ง อำเภอพระทองคำ จังหวัดนครราชสีมา
๒. หน่วยงานเจ้าของโครงการ กองช่าง องค์การบริหารส่วนตำบลทัพรั้ง
๓. วงเงิน งบประมาณที่ได้รับจัดสรร ๒๒๓,๐๐๐ บาท (-สองแสนสองหมื่นสามพันบาทถ้วน-)
๔. ลักษณะงานโดยสังเขปโครงการก่อสร้างถนนคอนกรีตเสริมเหล็กภายในหมู่บ้าน ยายเห็งยิ้ม หมู่ที่ ๑ ตำบลทัพรั้ง ก่อสร้างถนนคอนกรีตเสริมเหล็ก ซอยที่ ๑ ผิวจราจร กว้าง ๓.๕๐ เมตร ยาว ๗๗.๕๐ เมตร หนา ๐.๑๕ เมตร หรือมีพื้นที่ดำเนินการไม่น้อยกว่า ๒๗๑.๒๕ ตารางเมตร ซอยที่ ๒ ผิวจราจร กว้าง ๓.๐๐ เมตร ยาว ๑๗.๐๐ เมตร หนา ๐.๑๕ เมตร หรือมีพื้นที่ดำเนินการไม่น้อยกว่า ๕๑.๐๐ ตารางเมตร ลงลูกรังไหล่ทางกว้าง ตามสภาพรวม ๑๗.๐๐ ลูกบาศก์เมตร พร้อมป้ายโครงการ ๑ ป้าย
๕. ราคากลางคำนวณ ณ วันที่ ๓๐ เมษายน ๒๕๖๓ เป็นเงิน ๑๘๗,๘๗๕ บาท
๖. บัญชีประมาณราคากลาง
 - ๖.๑. สรุปประมาณราคาค่าก่อสร้าง (ปร.๕)
 - ๖.๒. รายการประมาณการค่าก่อสร้าง (ปร.๔)
 - ๖.๓. ราคาวัสดุก่อสร้าง เดือน เมษายน ๒๕๖๓
๗. รายชื่อคณะกรรมการกำหนดราคากลาง
 - ๗.๑. นายไกลสุด ฉิมสันเทียะ ตำแหน่ง ผู้อำนวยการกองช่าง ประธานกรรมการ
 - ๗.๒. นางสาวสุนิสา กฤษณสุวรรณ ตำแหน่ง นักวิชาการจัดเก็บรายได้ กรรมการ
 - ๗.๒. นางสาวศรินทร์ภัทร ฉอสันเทียะ ตำแหน่ง เจ้าพนักงานธุรการ กรรมการและเลขานุการ

จึงประกาศมาเพื่อประชาสัมพันธ์ให้ทราบโดยทั่วกัน

สั่ง ณ วันที่ ๕ เดือน พฤษภาคม พ.ศ. ๒๕๖๓

(ลงชื่อ)

(นายสมเกียรติ กังศรานนท์)

นายกองค์การบริหารส่วนตำบลทัพรั้ง



ตารางแสดงวงเงินงบประมาณที่ได้รับการจัดสรรและราคากลางในงานจ้างก่อสร้าง

๑. ชื่อโครงการก่อสร้างถนนคอนกรีตเสริมเหล็กภายในหมู่บ้าน ยายเหี้ยม หมู่ที่ ๑ ตำบลทัพรั้ง อำเภอพระทองคำ จังหวัดนครราชสีมา /หน่วยงานเจ้าของโครงการ กองช่าง องค์การบริหารส่วนตำบลทัพรั้ง
๒. วงเงิน งบประมาณที่ได้รับการจัดสรร ๒๒๓,๐๐๐ บาท (-สองแสนสองหมื่นสามพันบาทถ้วน-)
๓. ลักษณะงานโดยสังเขปโครงการก่อสร้างถนนคอนกรีตเสริมเหล็กภายในหมู่บ้าน ยายเหี้ยม หมู่ที่ ๑ ตำบลทัพรั้ง ก่อสร้างถนนคอนกรีตเสริมเหล็ก ซอยที่ ๑ ผิวจราจร กว้าง ๓.๕๐ เมตร ยาว ๗๗.๕๐ เมตร หนา ๐.๑๕ เมตร หรือมีพื้นที่ดำเนินการไม่น้อยกว่า ๒๗๑.๒๕ ตารางเมตร ซอยที่ ๒ ผิวจราจร กว้าง ๓.๐๐ เมตร ยาว ๑๗.๐๐ เมตร หนา ๐.๑๕ เมตร หรือมีพื้นที่ดำเนินการไม่น้อยกว่า ๕๑.๐๐ ตารางเมตร ลงลูกรังไหล่ทางกว้าง ตามสภาพรวม ๑๗.๐๐ ลูกบาศก์เมตร พร้อมป้ายโครงการ ๑ ป้าย
๔. ราคากลางคำนวณ ณ วันที่ ๓๐ เมษายน ๒๕๖๓ เป็นเงิน ๑๘๗,๘๗๕ บาท
๕. บัญชีประมาณราคากลาง
 - ๕.๑.สรุปประมาณราคาค่าก่อสร้าง (ปร.๕)
 - ๕.๒.รายการประมาณการค่าก่อสร้าง (ปร.๔)
 - ๕.๓.ราคาวัสดุก่อสร้าง เดือน เมษายน ๒๕๖๓
๖. รายชื่อคณะกรรมการกำหนดราคากลาง

๖.๑.นายไกลสุด ฉิมสันเทียะ	ตำแหน่ง ผู้อำนวยการกองช่าง	ประธานกรรมการ
.....	ทราบ	
๖.๒.นางสาวสุนิสา กฤษสุวรรณ	ตำแหน่ง นักวิชาการจัดเก็บรายได้	กรรมการ
.....	ทราบ	
๖.๓.นางสาวศรินทร์ภัทร ฉอสันเทียะ	ตำแหน่ง เจ้าพนักงานธุรการ	กรรมการและเลขานุการ
.....	ทราบ	

รายการประมาณราคาก่อสร้าง

ปร.5

ส่วนราชการ องค์การบริหารส่วนตำบลทัพรั้ง

โครงการ ก่อสร้างถนน ค.ส.ล. ภายในบ้านหมูบ้านยายเหี้ยม ม.1

ปริมาณงาน ซอยที่1. ผิวจราจร กว้าง 3.50 ม. ยาว 77.5 ม. หน้า 0.15 ม. หรือมีพื้นที่ดำเนินการไม่น้อยกว่า 271.25 ตร.ม.

ซอยที่2. ผิวจราจร กว้าง 3.00 ม. ยาว 17 ม. หน้า 0.15 ม. หรือมีพื้นที่ดำเนินการไม่น้อยกว่า 51 ตร.ม. ลงลูกรังไหล่ทางกว้าง

ตามสภาพรวม 17 ลบ.ม และป้ายโครงการ 1 ป้าย

สถานที่ก่อสร้าง หมู่ที่ 1 บ้านทัพรั้ง ต.ทัพรั้ง อ.พระทองคำ จ.นครราชสีมา

เจ้าของงาน องค์การบริหารส่วนตำบลทัพรั้ง ออกแบบและรายการ

แบบเลขที่ /2562

ประมาณการเมื่อ วันที่...30 เมษายน พ.ศ. 2563

ลำดับที่	รายการ	รวมค่างานต้นทุน (บาท)	Factor F	รวมค่าง่อสร้าง(บาท)	หมายเหตุ
1	ประเภทงานทาง	137,900.62	1.3624	187,875.81	Factor F - ดอกเบี้ยเงินกู้ 6% - ภาษี 7% - ล่วงหน้าจ่าย 0% - ประกันผลงาน 0%
รวมราคาก่อสร้างเป็นเงิน				187,875.81	บาท
สรุป		คิดเป็นเงินงบประมาณ		187,875.00	บาท
(ตัวอักษร)		(หนึ่งแสนแปดหมื่นเจ็ดพันแปดร้อยเจ็ดสิบบห้าบาทถ้วน)			

(ลงชื่อ).....ผู้ประมาณการ

(นายไกลสุต ฉิมสันเทียะ)

ผอ.กองช่าง

คณะกรรมการกำหนดราคากลางได้ตรวจสอบแล้ว

เห็นชอบให้ประมาณราคานี้เป็นราคากลาง

(ลงชื่อ)

(นายไกลสุต ฉิมสันเทียะ)

ประธานกรร

(ลงชื่อ).....ตรวจ

(นางสาวยาใจ อรุณเจริญฉาย)

รองปลัดองค์การบริหารส่วนตำบล

(ลงชื่อ)

(นางสาวสุนิศา อรุณสุวรรณ)

กรรมการ

(ลงชื่อ).....เห็นชอบ

(นายบรรจฐธัญญ์ นิตศักดิ์)

ปลัดองค์การบริหารส่วนตำบลทัพรั้ง

(ลงชื่อ)

(นางสาวอรุณภัทร ฉิมสันเทียะ)

กรรมการ

(ลงชื่อ).....

(นายสมเกียรติ กังศรานนท์)

โครงการ ก่อสร้างถนน ค.ส.ล. ภายในบ้านหมู่บ้านยายเหี้ยม ม.1

ปร.4

สถานที่ก่อสร้าง หมู่ที่ 1 บ้านทัพวัง ต.ทัพวัง อ.พระทองคำ จ.นครราชสีมา

ประมาณการเมื่อวันที่ วันที่ 30 เมษายน พ.ศ. 2562

ประมาณโดย นายไกลสุด ฉิมสันเทียะ ตำแหน่ง ผู้อำนวยการกองช่าง อบต. ทัพวัง

ลำดับ ที่	รายการ	จำนวน	หน่วย	ค่าวัสดุสิ่งของ		ค่าแรงงาน		ค่าวัสดุ และแรงงาน	หมายเหตุ
				ราคา/หน่วย	จำนวน (บาท)	ราคา/หน่วย	จำนวน (บาท)		
1	งานเกรดบดอัดพื้นทางเดิม	322.25	ตร.ม.			9.63	3,103.27	3,103.27	ลูกรื้อ 10 ซม.
2	งานลงหินคลุกเชื่อมทางบดทับแน่น	-	ลบ.ม.	538.43	-		-	-	
3	งานดินตัด ก. ม. ย. ม.หนาม.	-	ลบ.ม.			283.00	-	-	
4	คอนกรีต strength 240	48.34	ลบ.ม.	1,749.49	84,565.97	306.00	14,791.28	99,357.25	ราคาพาณิชย์ จว.
5	ทรายหยาบรองพื้นทาง	16.11	ลบ.ม.	435.00	7,008.94	99.00	1,595.14	8,604.08	ราคาพาณิชย์ จว.
6	ตะแกรงเหล็กสำเร็จรูป Ø4 มม.# @ 0.10 x 0.30 เมตร	322.25	ตร.ม.	36.00	11,601.00	5.00	1,611.25	13,212.25	ราคา กทม.
7	เหล็กเส้นกลม SR 24 dia 15 มม.	0.0447	ตัน	17,384.40	777.01	3,300.00	147.50	924.51	ราคาพาณิชย์ จว.
	เหล็กเส้นกลม SR 24 dia 19 มม.	-	ตัน	16,038.16	-	3,300.00	-	-	ราคาพาณิชย์ จว.
8	ค่าแบบข้างติดตามยาว 2 ข้าง	94.50	เมตร	-	-	20.60	1,946.70	1,946.70	ค่าแรง/ตร.ม.
9	ค่าหยอดยางรอยต่อคอนกรีต	32.23	เมตร			11.63	374.78	374.78	
10	งานบ่มคอนกรีต	322.25	ตร.ม.	-	-	7.52	2,423.32	2,423.32	
11	ลวดผูกเหล็ก	1.34	กก.	56.07	75.18	-	-	75.18	"
12	ยางแอสฟัลท์ชนิด CMS - 2h	2.09	ลิตร	20.90	43.78	-	-	43.78	ราคา กทม.
13	แผ่นพลาสติก	-	ตร.ม.	5.00	-	-	-	-	ราคา กทม.
14	ไหล่ทางลูกรัง	17.00	ลบ.ม.	200.00	3,400.00	-	-	3,400.00	
15	วางท่อ PVC 6" ชั้น 8.5 1 จุด	1.00	จุด	1,196.26	1,196.26	239.25	239.25	1,435.51	ราคาพาณิชย์ จว.
16	ท่อ ค.ส.ล. สก. 0.40	-	ท่อน	401.87	-	248.03	-	-	"
17	ท่อ ค.ส.ล. สก. 0.60	-	ท่อน	612.82	-	396.65	-	-	"
18	ป้ายโครงการ	1.00	ป้าย	2,500.00	2,500.00	500.00	500.00	3,000.00	
(I) รวมราคาค่าต้นทุน					108,668.15		26,232.48	137,900.62	

(ลงชื่อ).....ผู้ประมาณการ

(นายไกลสุด ฉิมสันเทียะ)

ผู้อำนวยการกองช่าง อบต. ทัพวัง

ตาราง Factor F งานก่อสร้างทาง

เงินล่วงหน้าจ่าย 0 % ดอกเบี้ยเงินกู้ 6 % ต่อปี
 เงินประกันผลงานหัก 0 % ค่าภาษีมูลค่าเพิ่ม (VAT) 7 %

ค่างาน (ทุน)	ค่าใช้จ่ายในการดำเนินงานก่อสร้าง (%)				รวมในรูป Factor	ภาษีมูลค่าเพิ่ม (VAT)	Factor F	Factor F ฝนชุก 1	Factor F ฝนชุก 2
	ค่า	ค่า	ค่า	รวม					
ล้านบาท	อำนวยการ	ดอกเบี้ย	กำไร	ค่าใช้จ่าย					
≤ 5	20.8340	1.0000	5.5000	27.3340	1.2733	1.0700	1.3624	1.3822	1.4019
10	16.0809	1.0000	5.5000	22.5809	1.2258	1.0700	1.3116	1.3319	1.3522
20	10.6385	1.0000	5.5000	17.1385	1.1714	1.0700	1.2534	1.2717	1.2899
30	7.5561	1.0000	5.5000	14.0561	1.1406	1.0700	1.2204	1.2369	1.2533
40	7.4312	1.0000	5.0000	13.4312	1.1343	1.0700	1.2137	1.2316	1.2496
50	6.9413	1.0000	5.0000	12.9413	1.1294	1.0700	1.2085	1.2265	1.2445
60	6.3773	1.0000	5.0000	12.3773	1.1238	1.0700	1.2025	1.2204	1.2384
70	6.3436	1.0000	4.5000	11.8436	1.1184	1.0700	1.1967	1.2151	1.2334
80	6.0234	1.0000	4.5000	11.5234	1.1152	1.0700	1.1933	1.2117	1.2302
90	5.4724	1.0000	4.5000	10.9724	1.1097	1.0700	1.1874	1.2052	1.2231
100	5.1694	1.0000	4.5000	10.6694	1.1067	1.0700	1.1842	1.2017	1.2192
110	4.7483	1.0000	4.0000	9.7483	1.0975	1.0700	1.1743	1.1914	1.2084
120	4.6292	1.0000	4.0000	9.6292	1.0963	1.0700	1.1730	1.1903	1.2075
130	4.4430	1.0000	4.0000	9.4430	1.0944	1.0700	1.1710	1.1880	1.2050
140	4.3286	1.0000	4.0000	9.3286	1.0933	1.0700	1.1698	1.1870	1.2041
150	4.1868	1.0000	4.0000	9.1868	1.0919	1.0700	1.1683	1.1853	1.2023
160	4.0855	1.0000	4.0000	9.0855	1.0909	1.0700	1.1673	1.1844	1.2015
170	4.0052	1.0000	4.0000	9.0052	1.0901	1.0700	1.1664	1.1834	1.2004
180	3.9482	1.0000	4.0000	8.9482	1.0895	1.0700	1.1658	1.1827	1.1996
190	4.1809	1.0000	3.5000	8.6809	1.0868	1.0700	1.1629	1.1807	1.1985
200	4.1572	1.0000	3.5000	8.6572	1.0866	1.0700	1.1627	1.1804	1.1982
210	4.0541	1.0000	3.5000	8.5541	1.0855	1.0700	1.1615	1.1794	1.1972
220	4.0279	1.0000	3.5000	8.5279	1.0853	1.0700	1.1613	1.1791	1.1969
230	3.9408	1.0000	3.5000	8.4408	1.0844	1.0700	1.1603	1.1780	1.1957
240	3.8617	1.0000	3.5000	8.3617	1.0836	1.0700	1.1595	1.1770	1.1946
250	3.7523	1.0000	3.5000	8.2523	1.0825	1.0700	1.1583	1.1757	1.1931
260	3.6513	1.0000	3.5000	8.1513	1.0815	1.0700	1.1572	1.1744	1.1917
270	3.5578	1.0000	3.5000	8.0578	1.0806	1.0700	1.1562	1.1733	1.1904
280	3.4710	1.0000	3.5000	7.9710	1.0797	1.0700	1.1553	1.1722	1.1892
290	3.3902	1.0000	3.5000	7.8902	1.0789	1.0700	1.1544	1.1713	1.1881
300	3.3147	1.0000	3.5000	7.8147	1.0781	1.0700	1.1536	1.1703	1.1870
350	3.2737	1.0000	3.5000	7.7737	1.0777	1.0700	1.1531	1.1698	1.1864
400	3.1486	1.0000	3.5000	7.6486	1.0765	1.0700	1.1519	1.1687	1.1855
450	3.1268	1.0000	3.5000	7.6268	1.0763	1.0700	1.1516	1.1684	1.1852
500	3.0168	1.0000	3.5000	7.5168	1.0752	1.0700	1.1505	1.1673	1.1841
700	2.7735	1.0000	3.5000	7.2735	1.0727	1.0700	1.1478	1.1641	1.1805
> 700	2.7735	1.0000	3.5000	7.2735	1.0727	1.0700	1.1478	1.1641	1.1805

หมายเหตุ

1. กรณีค่างานอยู่ระหว่างช่วงของค่างานต้นทุนที่กำหนด ให้เทียบอัตราส่วนเพื่อหาค่า Factor F
2. ถ้าเป็นงานเงินกู้หรือจากแหล่งอื่นซึ่งไม่ต้องชำระภาษีมูลค่าเพิ่ม ให้ใช้ Factor F ในช่อง รวมในรูป Factor



บัญชีค่าแรงงาน/ดำเนินการสำหรับถอดแบบคำนวณราคากลางงานก่อสร้าง

ลำดับที่	รายการ	หน่วย	ค่าแรง/หน่วย (บาท)	หมายเหตุ
		ลบ.ม.	148	ปริมาณน้อยกว่า 25 ลบ.ม. หรือขุดลึกเกิน 1.50 ม.
1.3.2	ดินลูกรัง	ลบ.ม.	194	ปริมาณเกิน 100 ลบ.ม. หรือขุดลึกไม่เกิน 1.00 ม.
		ลบ.ม.	239	ปริมาณตั้งแต่ 25 - 100 ลบ.ม. หรือขุดลึก 1.00-1.50 ม.
		ลบ.ม.	283	ปริมาณน้อยกว่า 25 ลบ.ม. หรือขุดลึกเกิน 1.50 ม.
1.4	งานดินถมหรือทรายเพื่อปรับระดับ	ลบ.ม.	99	ขนจากกองใกล้อาคาร และปรับระดับ
1.5	งานวัสดุรองกันหลุม	ลบ.ม.	104	ใส่อิฐหักรองกันหลุม
		ลบ.ม.	91	ใส่ทรายรองกันหลุม
1.6	งานผสมและเทคอนกรีต(กรณีผสมเอง)			
1.6.1	คอนกรีตหยาบ	ลบ.ม.	398	รองกันหลุม
1.6.2	คอนกรีตโครงสร้าง	ลบ.ม.	436	ทางเท้า ทางระบายน้ำบ่อพัก ถนนภายในบริเวณ
		ลบ.ม.	498	โครงสร้างและส่วนประกอบอาคารชั้นเดียว
		ลบ.ม.	542	โครงสร้างและส่วนประกอบอาคารหลายชั้น
1.7	เทคอนกรีตผสมเสร็จ	ลบ.ม.	306	ทางเท้า ทางระบายน้ำบ่อพัก ถนนภายในบริเวณ
		ลบ.ม.	391	โครงสร้างและส่วนประกอบอาคารชั้นเดียว
		ลบ.ม.	485	โครงสร้างและส่วนประกอบอาคารหลายชั้น
1.8	ประกอบและติดตั้งแบบหล่อคอนกรีต			
1.8.1	แบบหล่อทั่วไป	ตร.ม.	115	จำนวนตั้งแต่ 5,000 ตร.ม. ขึ้นไป
		ตร.ม.	133	จำนวนน้อยกว่า 5,000 ตร.ม.
1.8.2	แบบหล่อเปลือยผิว	ตร.ม.	154	ชนิดผิวเรียบ
		ตร.ม.	193	ชนิดผิวมีบัวลวดลาย
1.8.3	แบบหล่อที่ตั้งสูงเกินปกติ	ตร.ม.	154	ห้องคานหรือห้องพื้นสูง 5.00 - 7.00 ม.
		ตร.ม.	180	ห้องคานหรือห้องพื้นสูงเกิน 7.00 ม.
1.9	ติดตั้งแผ่นพื้นสำเร็จรูป			
1.9.1	ชนิดห้องเรียบต้น/แบบกลาง หนา 5 - 8 ซม.	ตร.ม.	25	รวมงานอุดรอยต่อ แต่ไม่รวมเครื่องจักรในการยกติดตั้งในที่สูง
1.9.2	คอนกรีตอัดแรงแบบกลาง หนา 0.10 -0.13 ม.	ตร.ม.	35	รวมงานอุดรอยต่อ แต่ไม่รวมเครื่องจักรในการยกติดตั้งในที่สูง
1.9.3	คอนกรีตอัดแรงแบบกลาง หนา 0.15 - 0.18 ม.	ตร.ม.	50	รวมงานอุดรอยต่อ แต่ไม่รวมเครื่องจักรในการยกติดตั้งในที่สูง
1.9.4	คอนกรีตอัดแรงแบบกลาง หนา 0.20 - 0.23 ม.	ตร.ม.	60	รวมงานอุดรอยต่อ แต่ไม่รวมเครื่องจักรในการยกติดตั้งในที่สูง

บัญชีค่าแรงงาน/ดำเนินการสำหรับถอดแบบคำนวณราคากลางงานก่อสร้าง

ลำดับที่	รายการ	หน่วย	ค่าแรง/หน่วย (บาท)	หมายเหตุ
1.9.5	คอนกรีตอัดแรงแบบกลวง หนา 0.25 - 0.30 ม.	ตร.ม.	70	รวมงานอุดรอยต่อ แต่ไม่รวมเครื่องจักรในการยกติดตั้งในที่สูง
1.10	ตัด, ตัด และผูก เหล็กเส้นเสริมคอนกรีต			
1.10.1	ผิวเรียบ	ตัน	4,100	เส้นผ่าศูนย์กลาง น้อยกว่า 10 มม.
1.10.2	ผิวเรียบ/ผิวขรุขระ	ตัน	3,300	เส้นผ่าศูนย์กลาง ตั้งแต่ 10 มม. ถึง 16 มม.
1.10.3	ผิวเรียบ/ผิวขรุขระ	ตัน	2,900	เส้นผ่าศูนย์กลางตั้งแต่ 19 มม. ขึ้นไป
1.10.4	วางตะแกรงเหล็กสำเร็จรูป (Wire mesh)	ตร.ม.	5	
1.11	ประกอบเหล็กรูปพรรณ			
1.11.1	โครงหลังคาทั่วไป (ทรงจั่ว ทรงเพิง ทรงปั้นหยา อื่นๆ)	กก.	10	รวมลวดเชื่อม
1.11.2	โครงหลังคาทั่วไป (โครง TRUSS)	กก.	12	รวมลวดเชื่อม
1.11.3	โครงสร้างอาคาร(เหล็กหนา เช่น คาน เสา อื่นๆ)	กก.	12	รวมลวดเชื่อม ชนิด E60 (เชื่อมเหล็กทั่วไป)
		กก.	14	รวมลวดเชื่อม ชนิด E70 (ตัดประกอบ/เชื่อม)
		กก.	16	รวมลวดเชื่อม ชนิด E80 (ตัดประกอบ/เชื่อม)
	ค่าแรงช่างต้นไม่รวมค่างาน ตัดโค้ง ทับ หรือ ม้วน เหล็กรูปพรรณ			
1.12	ทำโครงหลังคาไม้			ติดตั้งอะเส จันทัน แป หรือระแนงไม้ทุกระยะ(ถ้ามี)
1.12.1	ทรงจั่วและทรงเพิงแหงน	ตร.ม.	102	ระยะจันทัน หรือแปตั้งแต่ 75 ซม. ขึ้นไป
		ตร.ม.	140	ระยะจันทัน หรือแปน้อยกว่า 75 ซม.
1.12.2	ทรงปั้นหยา	ตร.ม.	140	ระยะจันทัน หรือแปตั้งแต่ 75 ซม. ขึ้นไป
		ตร.ม.	183	ระยะจันทัน หรือแปน้อยกว่า 75 ซม.
1.12.3	ทรงไทย	ตร.ม.	198	ระยะจันทัน หรือแปตั้งแต่ 75 ซม. ขึ้นไป
		ตร.ม.	304	ระยะจันทัน หรือแปน้อยกว่า 75 ซม.

ราคาสินค้าเกษตรที่ส่งออกสร้าง (ราคาเงินสด ไม่รวมภาษีมูลค่าเพิ่ม ไม่รวมค่าขนส่ง) ของจังหวัด นครราชสีมา เดือนมีนาคม ปี 2563

15/4/2563

หน้า 1 จากทั้งหมด 1 หน้า
หน้า | 1 |

ราคา : บาท

ลำดับ..	รายการ	หน่วย	มีนาคม
1	คอนกรีตผสมเสร็จรูปลูกบาศก์ 180 กก./ตร.ซม. และ รูปทรงกระบอก 140กก./ตร.ซม. ตราซีแพค	ลบ.ม.	2,580.00
2	คอนกรีตผสมเสร็จรูปลูกบาศก์ 210 กก./ตร.ซม. และ รูปทรงกระบอก 180 กก./ตร.ซม. ตราซีแพค	ลบ.ม.	2,620.00
3	คอนกรีตผสมเสร็จรูปลูกบาศก์ 240 กก./ตร.ซม. และ รูปทรงกระบอก 210 กก./ตร.ซม. ตราซีแพค	ลบ.ม.	2,660.00
4	คอนกรีตผสมเสร็จรูปลูกบาศก์ 280 กก./ตร.ซม. และ รูปทรงกระบอก 240 กก./ตร.ซม. ตราซีแพค	ลบ.ม.	2,700.00
5	คอนกรีตผสมเสร็จรูปลูกบาศก์ 180 กก./ตร.ซม. และ รูปทรงกระบอก 140 กก./ตร.ซม. ตรา TPI	ลบ.ม.	1,657.76
6	คอนกรีตผสมเสร็จรูปลูกบาศก์ 210 กก./ตร.ซม. และ รูปทรงกระบอก 180 กก./ตร.ซม. ตรา TPI	ลบ.ม.	1,706.12
7	คอนกรีตผสมเสร็จรูปลูกบาศก์ 240 กก./ตร.ซม. และ รูปทรงกระบอก 210 กก./ตร.ซม. ตรา TPI	ลบ.ม.	1,749.49
8	คอนกรีตผสมเสร็จรูปลูกบาศก์ 280 กก./ตร.ซม. และ รูปทรงกระบอก 240 กก./ตร.ซม. ตรา TPI	ลบ.ม.	1,787.85
9	คอนกรีตผสมเสร็จรูปลูกบาศก์ 320 กก./ตร.ซม. และ รูปทรงกระบอก 280 กก./ตร.ซม. ตรา TPI	ลบ.ม.	1,836.22
10	คอนกรีตผสมเสร็จรูปลูกบาศก์ 350 กก./ตร.ซม. และ รูปทรงกระบอก 300 กก./ตร.ซม. ตรา TPI	ลบ.ม.	1,884.58
11	คอนกรีตผสมเสร็จรูปลูกบาศก์ 380 กก./ตร.ซม. และ รูปทรงกระบอก 320 กก./ตร.ซม. ตรา TPI	ลบ.ม.	1,915.89
12	คอนกรีตผสมเสร็จรูปลูกบาศก์ 400 กก./ตร.ซม. และ รูปทรงกระบอก 350 กก./ตร.ซม. ตรา TPI	ลบ.ม.	1,962.62
13	คอนกรีตบล็อกก่อผนัง ชนิดธรรมดา ขนาด 19 x 39 x 7 ซม.	ก้อน	5.50
14	คอนกรีตบล็อกก่อผนัง ชนิดกันฝน ขนาด 19 x 39 x 7 ซม.	ก้อน	15.00
15	คอนกรีตบล็อกก่อผนังมวลเบา ขนาด 20 x 60x7.5 ซม. ตราคิวคอน	ก้อน	20.00
16	อิฐมอญ ขนาด 7x 16 x 3.5 ซม.	ก้อน	1.20
17	อิฐไปรง ชนิดมีรู 2 รู ขนาด 7x 16 x 3 ซม.	ก้อน	1.20
19	เสาเข็มคอนกรีตอัดแรง รูปสี่เหลี่ยมตัน ขนาด 0.18 x 0.18 ม. ยาว 8.00 ม.	ท่อน	1,196.26
20	เสาเข็มคอนกรีตอัดแรง รูปสี่เหลี่ยมตัน ขนาด 0.18 x 0.18 ม. ยาว 10.00 ม.	ท่อน	1,495.33
21	เสาเข็มคอนกรีตอัดแรง รูปสี่เหลี่ยมตัน ขนาด 0.22 x 0.22 ม. ยาว 10.00 ม.	ท่อน	2,149.53
22	เสาเข็มคอนกรีตอัดแรง รูปสี่เหลี่ยมตัน ขนาด 0.18 x 0.18 ม. ยาว 12.00 ม.	ท่อน	1,794.39
23	เสาเข็มคอนกรีตอัดแรง รูปสี่เหลี่ยมตัน ขนาด 0.22 x 0.22 ม. ยาว 15.00 ม.	ท่อน	3,224.30

24	เสาเข็มคอนกรีตอัดแรง รูปสี่เหลี่ยมตัน ขนาด 0.18 x 0.18 ม. ยาว 16.00 ม.	ท่อน	2,392.52
25	เสาเข็มคอนกรีตอัดแรง รูปสี่เหลี่ยมตัน ขนาด 0.22 x 0.22 ม. ยาว 21.00 ม.	ท่อน	4,514.02
26	เสาเข็มคอนกรีตอัดแรง รูปสี่เหลี่ยมตัน ขนาด 0.26 x 0.26 ม. ยาว 21.00 ม.	ท่อน	6,084.11
27	เสาเข็มคอนกรีตอัดแรง รูปสี่เหลี่ยมตัน ขนาด 0.30 x 0.30 ม. ยาว 21.00 ม.	ท่อน	7,850.47
28	เสาเข็มคอนกรีตอัดแรง รูปสี่เหลี่ยมตัน ขนาด 0.35 x 0.35 ม. ยาว 21.00 ม.	ท่อน	10,401.87
29	เสาเข็มคอนกรีตอัดแรง รูปสี่เหลี่ยมตัน ขนาด 0.40 x 0.40 ม. ยาว 21.00 ม.	ท่อน	13,738.32
30	เสาเข็มคอนกรีตเสริมเหล็ก แบบสี่เหลี่ยม ขนาด 4" x 4" ยาว 2.50 ม.	ท่อน	200.00
31	เสาเข็มคอนกรีตเสริมเหล็ก แบบสี่เหลี่ยม ขนาด 4" x 4" ยาว 3.00 ม.	ท่อน	240.00
32	เสาเข็มคอนกรีตเสริมเหล็ก แบบสี่เหลี่ยม ขนาด 4" x 4" ยาว 3.00 ม.	ตัน	17,681.24
33	เหล็กเส้นกลมผิวเรียบ SR.24 ยาว 10 เมตร ตก. 6 มม.	ตัน	16,481.56
34	เหล็กเส้นกลมผิวเรียบ SR.24 ยาว 10 เมตร ตก. 9 มม.	ตัน	17,575.99
35	เหล็กเส้นกลมผิวเรียบ SR.24 ยาว 10 เมตร ตก. 12 มม.	ตัน	17,384.40
36	เหล็กเส้นกลมผิวเรียบ SR.24 ยาว 10 เมตร ตก. 15 มม.	ตัน	16,038.16
37	เหล็กเส้นกลมผิวเรียบ SR.24 ยาว 10 เมตร ตก. 19 มม.	ตัน	15,892.06
38	เหล็กเส้นกลมผิวเรียบ SD.40 ยาว 10 เมตร ตก. 12 มม.	ตัน	15,635.55
39	เหล็กเส้นกลมผิวเรียบ SD.40 ยาว 10 เมตร ตก. 16 มม.	ตัน	15,121.54
40	เหล็กเส้นกลมผิวเรียบ SD.40 ยาว 10 เมตร ตก. 20 มม.	ตัน	56.07
41	หลอดเหล็ก ตก. 1.25 มม. (เบอร์ 18)	กก.	271.03
42	เหล็กฉากหนา 4 มม. ยาว 6 เมตร ขนาด 40 x 40 มม. น้ำหนัก 14.5 กก.	ท่อน	331.78
43	เหล็กฉากหนา 4 มม. ยาว 6 เมตร ขนาด 50 x 50 มม. น้ำหนัก 18.4 กก.	ท่อน	411.21
44	เหล็กฉากหนา 6 มม. ยาว 6 เมตร ขนาด 50 x 50 มม. น้ำหนัก 26.8 กก.	ท่อน	644.86
45	เหล็กฉากหนา 6 มม. ยาว 6 เมตร ขนาด 65 x 65 มม. น้ำหนัก 35.5 กก.	ท่อน	757.01
46	เหล็กฉากหนา 6 มม. ยาว 6 เมตร ขนาด 75 x 75 มม. น้ำหนัก 41.1 กก.	ท่อน	2,009.35
47	เหล็กฉากหนา 10 มม. ยาว 6 เมตร ขนาด 100 x 100 มม. น้ำหนัก 89.2 กก.	ท่อน	347.67
48	เหล็กตัวซี (Light Lip Channel Steel) หนา 2.3 มม. ยาว 6 เมตร ขนาด 75 x 45 x 15 มม. น้ำหนัก 21 กก./ท่อน	ท่อน	504.67
49	เหล็กตัวซี (Light Lip Channel Steel) หนา 3.2 มม. ยาว 6 เมตร ขนาด 75 x 45 x 15 มม. น้ำหนัก 26.0 กก.	ท่อน	448.60
50	เหล็กตัวซี (Light Lip Channel Steel) หนา 2.3 มม. ยาว 6 เมตร ขนาด 100 x 50 x 20 มม. น้ำหนัก 23.5 กก.	ท่อน	587.39
51	เหล็กตัวซี (Light Lip Channel Steel) หนา 3.2 มม. ยาว 6 เมตร ขนาด 100 x 50 x 20 มม. น้ำหนัก 34.0 กก.	ท่อน	463.56
52	เหล็กตัวซี (Light Lip Channel Steel) หนา 2.3 มม. ยาว 6 เมตร ขนาด 125 x 50 x 20 มม. น้ำหนัก 25.5 กก.	ท่อน	672.43
	เหล็กตัวซี (Light Lip Channel Steel) หนา 3.2 มม. ยาว 6 เมตร ขนาด 125 x 50 x 20 มม. น้ำหนัก 36.5 กก.	ท่อน	

15/4/2563

53	ท่อเหล็กวงสี่เหลี่ยมจัตุรัส หน้า 2.0 มม. ขนาด 1 1/2" x 1 1/2" ยาว 6 เมตร	ทอง	238.32
54	ท่อเหล็กวงสี่เหลี่ยมจัตุรัส หน้า 2.0 มม. ขนาด 2" x 2" ยาว 6 เมตร	ทอง	345.79
55	ข้อต่อตรงเหล็ก ตก. 1/2 นิ้ว	อื่น	11.21
56	ข้อต่อตรงเหล็ก ตก. 3/4 นิ้ว	อื่น	15.89
57	ข้อต่อตรงเหล็ก ตก. 1 นิ้ว	อื่น	27.10
58	ข้อต่อเหล็ก 90 องศา ตก. 1/2 นิ้ว	อื่น	13.08
59	ข้อต่อเหล็ก 90 องศา ตก. 3/4 นิ้ว	อื่น	18.69
60	ข้อต่อเหล็ก 90 องศา ตก. 1 นิ้ว	อื่น	32.71
61	สามทาง 90 องศาเหล็กดัดสี่เหลี่ยม 1/2 นิ้ว	อื่น	18.69
62	สามทาง 90 องศาเหล็กดัดสี่เหลี่ยม 3/4 นิ้ว	อื่น	27.10
63	สามทาง 90 องศาเหล็กดัดสี่เหลี่ยม 1 นิ้ว	ทอง	46.73
64	ท่อ พีวีซี แข็ง ท่อประปา ชนิดปลายธรรมดา ขึ้น 8.5 ยาว 4 เมตร เส้นผ่านศูนย์กลาง 1/2" ตราทองน้ำไทย	ทอง	37.38
65	ท่อ พีวีซี แข็ง ท่อประปา ชนิดปลายธรรมดา ขึ้น 8.5 ยาว 4 เมตร เส้นผ่านศูนย์กลาง 3/4" ตราทองน้ำไทย	ทอง	46.73
66	ท่อ พีวีซี แข็ง ท่อประปา ชนิดปลายธรรมดา ขึ้น 8.5 ยาว 4 เมตร เส้นผ่านศูนย์กลาง 1" ตราทองน้ำไทย	ทอง	61.68
67	ท่อ พีวีซี แข็ง ท่อประปา ชนิดปลายธรรมดา ขึ้น 8.5 ยาว 4 เมตร เส้นผ่านศูนย์กลาง 1 1/4" ตราทองน้ำไทย	ทอง	77.57
68	ท่อ พีวีซี แข็ง ท่อประปา ชนิดปลายธรรมดา ขึ้น 8.5 ยาว 4 เมตร เส้นผ่านศูนย์กลาง 1 1/2" ตราทองน้ำไทย	ทอง	102.80
69	ท่อ พีวีซี แข็ง ท่อประปา ชนิดปลายธรรมดา ขึ้น 8.5 ยาว 4 เมตร เส้นผ่านศูนย์กลาง 2" ตราทองน้ำไทย	ทอง	177.57
70	ท่อ พีวีซี แข็ง ท่อประปา ชนิดปลายธรรมดา ขึ้น 8.5 ยาว 4 เมตร เส้นผ่านศูนย์กลาง 2 1/2" ตราทองน้ำไทย	ทอง	252.34
71	ท่อ พีวีซี แข็ง ท่อประปา ชนิดปลายธรรมดา ขึ้น 8.5 ยาว 4 เมตร เส้นผ่านศูนย์กลาง 3" ตราทองน้ำไทย	ทอง	350.47
72	ท่อ พีวีซี แข็ง ท่อประปา ชนิดปลายธรรมดา ขึ้น 8.5 ยาว 4 เมตร เส้นผ่านศูนย์กลาง 4" ตราทองน้ำไทย	ทอง	560.75
73	ท่อ พีวีซี แข็ง ท่อประปา ชนิดปลายธรรมดา ขึ้น 8.5 ยาว 4 เมตร เส้นผ่านศูนย์กลาง 5" ตราทองน้ำไทย	ทอง	855.14
74	ท่อ พีวีซี แข็ง ท่อประปา ชนิดปลายธรรมดา ขึ้น 8.5 ยาว 4 เมตร เส้นผ่านศูนย์กลาง 6" ตราทองน้ำไทย	ทอง	1,196.26
75	ท่อ พีวีซี แข็ง ท่อประปา ชนิดปลายธรรมดา ขึ้น 8.5 ยาว 4 เมตร เส้นผ่านศูนย์กลาง 8" ตราทองน้ำไทย	ทอง	1,934.58
76	ท่อ พีวีซี แข็ง ท่อประปา ชนิดปลายธรรมดา ขึ้น 8.5 ยาว 4 เมตร เส้นผ่านศูนย์กลาง 10" ตราทองน้ำไทย	ทอง	2,803.74
77	ท่อ พีวีซี แข็ง ท่อประปา ชนิดปลายธรรมดา ขึ้น 8.5 ยาว 4 เมตร เส้นผ่านศูนย์กลาง 12" ตราทองน้ำไทย	ทอง	3,953.27
78	ท่อ พีวีซี แข็ง ท่อประปา ชนิดปลายธรรมดา ขึ้น 13.5 ยาว 4 เมตร เส้นผ่านศูนย์กลาง 1/2" ตราทองน้ำไทย	ทอง	45.80
79	ท่อ พีวีซี แข็ง ท่อประปา ชนิดปลายธรรมดา ขึ้น 13.5 ยาว 4 เมตร เส้นผ่านศูนย์กลาง 3/4" ตราทองน้ำไทย	ทอง	54.67
80	ท่อ พีวีซี แข็ง ท่อประปา ชนิดปลายธรรมดา ขึ้น 13.5 ยาว 4 เมตร เส้นผ่านศูนย์กลาง 1" ตราทองน้ำไทย	ทอง	86.92
81	ท่อ พีวีซี แข็ง ท่อประปา ชนิดปลายธรรมดา ขึ้น 13.5 ยาว 4 เมตร เส้นผ่านศูนย์กลาง 1 1/4" ตราทองน้ำไทย	ทอง	117.76

15/4/2563

204	สีรองพื้นปูนใหม่ ขนาด 3.785 ลิตร ตราที่ โอ เอ	กระเบื้อง	595.00
205	น้ำมันเคลือบแข็ง ภายใน ขนาด 3.785 ลิตร ตราเครื่องบิน บี 52 (ยี่ห้อ ยู 202)	กระเบื้อง	854.02
206	น้ำมันเคลือบแข็ง ภายนอก ขนาด 3.785 ลิตร ตราเครื่องบิน บี 52 (ยี่ห้อ ยู 404)	กระเบื้อง	1,211.03
207	แล็กเกอร์ ชนิดเงา ขนาด 3.785 ลิตร ตรา ที โอ เอ	กระเบื้อง	580.00
208	ทินเนอร์ ขนาด 2.1 ลิตร ตรา NECO	กระเบื้อง	150.00
209	กระดาษทรายขัดไม้ เบอร์ 0 ขนาด 9 x 11 นิ้ว	โพล	72.00
210	กระดาษทรายขัดไม้ เบอร์ 3 ขนาด 9 x 11 นิ้ว	โพล	90.00
211	บานประตู ไม้เนื้อแข็ง บานทึบ ขนาด 80 x 200 ซม. กวอบานขนาด 1 1/4" x 4" ลูกพิกหนา 1/2"	บาน	1,600.00
212	วงกบประตู ไม้เนื้อแข็ง ไม้มีช่องแสง ขนาด 80 x 200 ซม. ขนาดไม้วงกบ 2" x 4"	ชุด	680.00
213	ตะปุดอก ไม้ ชนิดหอม ขนาด 3 นิ้ว	กก.	60.00
214	ตะปุดอกกอนกรีต ขนาด 3" - 4"	กก.	90.00
215	ขอยึดกระเบื้อง ขนาด 6"	อัน	4.00
216	ขอยึดกระเบื้อง ขนาด 8"	อัน	4.00
217	กลอนอลูมิเนียม ขนาด 6 นิ้ว	อัน	75.00
218	กลอนทองเหลือง ขนาด 6 นิ้ว	อัน	150.00
219	ปูนซีเมนต์ปอร์ตแลนด์ ปูนถุง ประเภท 1 ตราช้าง	ตัน	2,494.96
220	ปูนซีเมนต์ผสม ปูนถุง บรรจุ 50 กก./ถุง ตราเสือ	ตัน	2,705.14
221	ฟิล์มโค้ท เบอร์ 3 ขนาด 3.5 กก. ตราเชลล์	กระเบื้อง	395.00
222	แซลแลค ชนิดกิลด์ สีเหลือง	กก.	650.00
223	น้ำยาระสานท่อพีวีซี ชนิดธรรมดา ขนาด 250 กรัม ตราท่อน้ำไทย	กระเบื้อง	114.96
224	ทรายหยาบ	ลบ.ม.	435.00
225	ทรายละเอียด	ลบ.ม.	490.00
226	หินย้อย เบอร์ 1 ราคา ณ โรงไม้	ตัน	260.00
227	หินย้อย เบอร์ 2 ราคา ณ โรงไม้	ตัน	270.00
228	หินย้อย 3/4" ราคา ณ โรงไม้	ตัน	271.67
229	หินย้อย 3/8" ราคา ณ โรงไม้	ตัน	190.00
230	หินคลุก ราคา ณ โรงไม้	ตัน	190.00
231	หินใหญ่ คละ ขนาด 15 - 30 ซม. ราคา ณ โรงไม้	ตัน	255.00
232	ก้อนนำทองเหลือง ขนาด 3/4 นิ้ว ตราซีเนวา	อัน	134.12



ราคาขายปลีกภูมิภาค

PTTPLC Internet Siteหน้าหลัก | Media Center |

ราคาน้ำมัน

ค้นหาราคาน้ำมัน

ตกลง

นครราชสีมา

ราคาน้ำมันขายปลีก กทม.และปริมณฑล

ราคาขายปลีกภูมิภาค 30 เม.ย. 2563

(หน่วยแสดงเป็น บาท/ลิตร ยกเว้น NGV เป็นบาท/กก.)

อำเภอ	Blue Gasoline 95	Blue Gasohol 91	Blue Gasohol 95	Blue Gasohol E20	Blue Gasohol E85	Blue Diesel	Hy Force Premium Diesel
เมืองนครราชสีมา	24.63	16.95	17.22	15.71	15.31	17.66	21.51
ครบุรี	24.74	17.06	17.33	15.82	15.42	17.77	21.62
เสิงสาง	24.77	17.09	17.36	15.85	15.45	17.80	21.65

หลักเกณฑ์ราคากลาง ตุลาคม 2560

ตารางค่าดำเนินการและค่าเสื่อมราคา

ราคาน้ำมันเชื้อเพลิงโซล่า ที่ อำเภอเมือง 17.00 - 17.99 บาท / ลิตร (ราคาเครื่องจักร 2558)

ลำดับ	ลักษณะงาน	หน่วย	ค่าดำเนินการ บาท/หน่วย	ค่าเสื่อมราคา (บาท)		รวมค่างาน (บาท)	
				ปกติ	ฝนชุก	ปกติ	ฝนชุก
1	งานถางป่าชูดตอ						
	ขนาดเบา	ตร.ม.	1.34	0.22	0.28	1.56	1.62
	ขนาดกลาง	ตร.ม.	2.70	0.55	0.69	3.25	3.39
	ขนาดหนัก	ตร.ม.	4.05	0.78	0.98	4.83	5.03
2	งานดินคันทาง						
	ขุด - ขน	ลบ.ม. หลวม	15.46	3.51	4.39	18.97	19.85
	บดทับ	ลบ.ม. แน่น	29.28	10.80	13.50	40.08	42.78
3	งานตัด - ขึ้นรูปคันทาง						
	ดิน - ขุดตัด	ลบ.ม. ปกติ	15.96	3.06	3.83	19.02	19.79
	- ตัก	ลบ.ม. หลวม	5.53	1.70	2.13	7.23	7.66
	หินผุ - ขุดตัด	ลบ.ม. ปกติ	24.31	3.34	4.18	27.65	28.49
	- ดันและตัก	ลบ.ม. หลวม	29.35	5.18	6.48	34.53	35.83
	หินแข็ง - เจาะระเบิด	ลบ.ม. ปกติ	57.28	4.66	5.83	61.94	63.11
	- ดันและตัก	ลบ.ม. หลวม	45.37	19.00	23.75	64.37	69.12
4	งานวัสดุคัดเลือก ลูกเรียงพื้นทาง						
	ขุด - ขน	ลบ.ม. หลวม	21.61	6.52	8.15	28.13	29.76
	ผสม (ผสมกับวัสดุอื่นๆ)	ลบ.ม. แน่น	7.22	1.46	1.83	8.68	9.05
	บดทับ	ลบ.ม. แน่น	35.13	12.96	16.20	48.09	51.33
5	งานไหลทางลูกเรียง ผสม - บดทับ						
	ผสม (ผสมกับวัสดุอื่นๆ)	ลบ.ม. แน่น	13.59	2.75	3.44	16.34	17.03
	บดทับ	ลบ.ม. แน่น	42.13	20.90	26.13	63.03	68.26
6	งานพื้นทาง (หินคลุก)						
	ผสม (Blend)	ลบ.ม. แน่น	18.65	4.20	5.25	22.85	23.90
	บดทับ	ลบ.ม. แน่น	51.51	25.71	32.14	77.22	83.65
7	งานตัดแต่งชั้นบันได	ลบ.ม. แน่น	5.43	1.66	2.08	7.09	7.51
8	งานขุดรื้อคันทางเดิมแล้วบดทับ						
	ลูกรัง 10 ซม.	ตร.ม.	7.52	2.11	2.64	9.63	10.16
	หินคลุก 10 ซม.	ตร.ม.	9.16	3.38	4.23	12.54	13.39
	ผิว AC 5 ซม.	ตร.ม.	8.34	1.75	2.19	10.09	10.53
9	งานลาดยางไพรมโค้ด	ตร.ม.	4.98	0.62	0.78	5.60	5.76
10	งานลาดยางแทคโค้ด	ตร.ม.	4.62	0.88	1.10	5.50	5.72
11	งานผิวทางแบบบาง						
	ชั้นเดียว (1/2 ")	ตร.ม.	11.04	2.21	2.76	13.25	13.80
	ชั้นเดียว (3/4 ")	ตร.ม.	15.25	3.05	3.81	18.30	19.06
	สองชั้น (3/4 " + 3/8 ")	ตร.ม.	22.68	4.54	5.68	27.22	28.36
	สองชั้น (1 " + 1/2 ")	ตร.ม.	33.22	6.64	8.30	39.86	41.52
12	งานเคลือบหิน ขจัดฝุ่น (Pre - Coat)						
	ชั้นเดียว (1/2 ")	ลบ.ม. หลวม	1.57	0.49	0.61	2.06	2.18
	ชั้นเดียว (3/4 ")	ลบ.ม. หลวม	2.17	0.68	0.85	2.85	3.02
	สองชั้น (3/4 " + 3/8 ")	ลบ.ม. หลวม	3.23	1.00	1.25	4.23	4.48
	สองชั้น (1 " + 1/2 ")	ลบ.ม. หลวม	4.73	1.47	1.84	6.20	6.57

ตารางค่าดำเนินการและค่าเสื่อมราคา

ราคาน้ำมันเชื้อเพลิงโซล่า ที่ อำเภอเมือง 17.00 - 17.99 บาท / ลิตร (ราคาเครื่องจักร 2558)

ลำดับ	ลักษณะงาน	หน่วย	ค่าดำเนินการ บาท/หน่วย	ค่าเสื่อมราคา (บาท)		รวมค่างาน (บาท)	
				ปกติ	ฝนชุก	ปกติ	ฝนชุก
13	งานผิวทางแอสฟัลท์ติกคอนกรีต						
	ค่าผสมวัสดุแอสฟัลท์ติกคอนกรีต	ตัน	226.26	16.77	20.96	243.03	247.22
	ค่าขนส่งอุปกรณ์ 80 ตัน ระยะขนส่ง 100-300 กม.						
	ค่าติดตั้งเครื่องผสม	ครั้ง	250,000				
	งานปูลาดและบดทับ ผิว AC หนา 5 ซม.						
	บนผิวโพรมีไคต์	ตร.ม.	10.05	2.82	3.53	12.87	13.58
	บนผิวแทคไคต์	ตร.ม.	8.03	2.28	2.85	10.31	10.88
14	งานผิวทางคอนกรีต						
	ค่าติดตั้งเครื่องผสม	ครั้ง	150,000				
	ค่าผสมคอนกรีต	ลบ.ม.	115.14	35.15	43.94	150.29	159.08
	ค่าขนส่งคอนกรีต	ลบ.ม./กม.	9.30	1.74	2.18	11.04	11.48
	ค่าแบบข้างติดตามยาว 2 ข้าง	เมตร	15.26	5.34	6.68	20.60	21.94
	ค่าปูผิวคอนกรีต	ตร.ม.	9.58	1.92	2.40	11.50	11.98
	ค่าตัดรอยต่อคอนกรีต และหยอดยาง	เมตร	17.68	2.53	3.16	20.21	20.84
	ค่าหยอดยางรอยต่อคอนกรีต	เมตร	9.24	2.39	2.99	11.63	12.23
	ค่าบ่มผิวทางคอนกรีต	ตร.ม.	6.46	1.06	1.33	7.52	7.79
		งาน Stabilized Layer					
	ค่าผสมวัสดุ ลูกกรัง	ลบ.ม. แน่น	27.49	11.03	13.79	38.52	41.28
	ค่าบ่มวัสดุ ลูกกรัง	ลบ.ม. แน่น	32.28	5.29	6.61	37.57	38.89
	ค่าผสมวัสดุ หินคลุก	ลบ.ม. แน่น	30.24	11.03	13.79	41.27	44.03
	ค่าบ่มวัสดุ หินคลุก	ลบ.ม. แน่น	32.28	5.29	6.61	37.57	38.89
16	งาน Pavement In Place Recycling						
	ขุดลึกเฉลี่ย 15 ซม.	ตร.ม.	21.04	5.92	7.40	26.96	28.44
	ขุดลึกเฉลี่ย 20 ซม.	ตร.ม.	26.30	7.39	9.24	33.69	35.54
	ขุดลึกเฉลี่ย 25 ซม.	ตร.ม.	35.07	9.86	12.33	44.93	47.40
	ขุดลึกเฉลี่ย 30 ซม.	ตร.ม.	42.08	11.83	14.79	53.91	56.87
17	งาน Slurry Seal	ตร.ม.	8.03	2.07	2.59	10.10	10.62
18	งาน Fog Spray	ตร.ม.	1.79	0.39	0.49	2.18	2.28
19	งาน Hot Mixed Recycling (บดทับ)						
	ขุดลึก 3 ซม.	ตร.ม.	40.19	5.86	7.33	46.05	47.52
	ขุดลึก 4 ซม.	ตร.ม.	55.59	7.39	9.24	62.98	64.83
	ขุดลึก 5 ซม.	ตร.ม.	67.30	8.11	10.14	75.41	77.44
	ขุดลึก 6 ซม.	ตร.ม.	81.54	9.00	11.25	90.54	92.79
20	งาน Milling						
	ขุดลึก 5 ซม.	ตร.ม.	8.12	1.97	2.46	10.09	10.58
	ขุดลึก 10 ซม.	ตร.ม.	9.47	2.30	2.88	11.77	12.35

โครงการ ก่อสร้างถนน ค.ส.ล. ภายในบ้านหมื่นบ้านยายเหยงยม ม.1

ปริมาณงาน

ซอยที่1. ผิวจราจร กว้าง 3.50 ม. ยาว 77.5 ม. หน้า 0.15 ม. หรือพื้นที่ดำเนินการไม่น้อยกว่า 271.25 ตร.ม.
ซอยที่2. ผิวจราจร กว้าง 3.00 ม. ยาว 17 ม. หน้า 0.15 ม. หรือพื้นที่ดำเนินการไม่น้อยกว่า 51 ตร.ม.
लगดูกรั้งไหลทางกว้างตามสภาพรวม 17 ลบ.ม และจ่ายโครงการ 1 ปาย

สถานที่ก่อสร้าง บ้านทรัพย์ หมู่ที่ 1 ตำบลทรัพย์

อำเภอพระทองคำ จังหวัดนครราชสีมา

ปีงบประมาณ 2563

องค์การบริหารส่วนตำบลทรัพย์

สารบัญแบบ

แผ่นที่	รายการแบบ
1/4	รายการประกอบแบบ
2/4	ผังบริเวณ วิธีการดำเนินงาน
3/4	ฝ่ายโครงการ
4/4	แบบมาตรฐาน ฎท. น.ม. 01-201

รายการประกอบแบบ

1. ข้อกำหนดวัสดุ

1. ปรับแก้ปรับระดับทางเดิม
2. ปูนซีเมนต์ใช้ปูนซีเมนต์ปอร์ตแลนด์ ประเภทที่ 1 เช่น ตราช้าง , นกอินทรีสีเงิน , ตราเพชร หรือที่ที่ใดแต่เป็นต้น
3. ส่วนผสม คอนกรีต ใช้ส่วนผสมที่อัตราส่วน STRENGTH ลูกบาศก์ 15x15x15 ซม. 240 กก./ตร.ซม. ที่อายุ 28 วัน
4. หิน ทราย เป็นหินที่สะอาดไม่มีเศษวัสดุเช่น ใบไม้ หรือดินที่ก่อให้เกิดอันตรายเสียกำลัง
5. เหล็กเสริมกันรั่วถนนคอนกรีตใช้ Wire mesh 4 มม. ๑0.10x0.30 ม.
6. งาน ไหลทางใช้วัสดุลูกรังบดทับแน่นความกว้างตามสภาพเขตทาง สปริมาณไม่น้อยกว่า 15 ซม.ม.
7. รายละเอียดอื่นๆ ให้เป็นไปตามข้อกำหนดแบบมาตรฐาน ฎท. น.ม. 01-201 เฉพาะส่วนที่เกี่ยวข้อง

2. วิธีการดำเนินการ

1. ก่อนดำเนินการลงวัสดุให้ผู้รับจ้างจะต้องทำการปรับระดับสภาพพื้นเดิมและหน้าวัดที่ชัดเจน ทุบ และวัสดุที่ไม่เหมาะสม ออกก่อนทำการลงวัสดุ และรองทรายปรับระดับหนาประมาณ 5 ซม.
2. ถนนคอนกรีตใช้แบบถนน ค.ส.ล. ภายในหมู่บ้าน ถนนกว้าง 3-3.5 ม.
3. การทำผิวหน้าคอนกรีตให้เรียบให้ทำโดยใช้ปรังกวาดจากขอบด้านหนึ่งไปยังอีกด้านหนึ่ง โดยร่องที่เกิดขึ้นจะต้องมีความลึกไม่เกิน 2 มม.
4. การบ่มคอนกรีต เมื่อคอนกรีตแข็งตัวแล้วให้ทำการบดด้วยน้ำยาบ่ม หรือการสอปูนหนา 28 วัน
5. มิติต่างๆ มีหน่วยเป็นเมตร นอกจากระบุไว้เป็นอย่างอื่น
6. เพื่อให้เป็นไปตามหลักวิชาการหรือเพื่อแก้ไขข้อขัดแย้งในรูปแบบรายละเอียดประกอบแบบให้อยู่ในดุลยพินิจของช่างผู้ควบคุมงานและผู้ว่าจ้าง

3. การส่งมอบงาน

- นำเอกสารการส่งมอบงานดังนี้
- รูปถ่ายการก่อนการดำเนินการ ระหว่างดำเนินการ และดำเนินการแล้วเสร็จ
 - รายการผลการทดสอบวัสดุ
 - หนังสือส่งมอบงานของผู้รับจ้าง

องค์การบริหารส่วนตำบลพิมาย

แบบก่อสร้าง

ก่อสร้างถนนคอนกรีต

ภายในหมู่บ้านหนองบัว อ.ม. ๖

แบบแสดง

รายการประกอบแบบ

เขียนแบบ-ออกแบบ



(นายโกศล คุ้มแสงชัย)
ช่างออกแบบ

๒๕๖๖



(นางสาวจาง อรุณเจริญชัย)
รอง ปลัด อบต.

เป็นขอ



(นายวรวิทย์ รัตติก)
ปลัด อบต.

อนุมัติ

(นายสมเกียรติ รัตติก)
นายก อบต.

วันที่

วันที่

วันที่

วันที่

วันที่

วันที่

วันที่

วันที่

วันที่

วันที่

วันที่

วันที่

สารบัญแบบ

แผ่นที่	รายการแบบ
1/4	รายการประกอบแบบ
2/4	ผังบริเวณ วิธีการดำเนินงาน
3/4	ป้ายโครงการ
4/4	แบบมาตรฐาน กท. นม. 01-201

รายการประกอบแบบ

1. ข้อกำหนดวัสดุ

1. ปรับแก้ปรับระดับทางเดิม
2. ปูนซีเมนต์ใช้ปูนซีเมนต์ปอร์ตแลนด์ ประเภทที่ 1 เช่น ตราช้าง , นกอินทรียี่สิบห้าเงิน , ตราเพชร หรือที่ที่ใดแต่เป็นต้น
3. ส่วนผสม คอนกรีต ใช้ส่วนผสมที่อัตราส่วน STRENGTH ลูกบาศก์ 15x15x15 ซม. 240 กก./ตร.ซม. ที่อายุ 28 วัน
4. หิน หราย เป็นหินที่สะอาดไม่มีเศษวัสดุเช่น ไม้ ไม้ หรือดินที่ก่อให้เกิดคอนกรีตเสียกำลัง
5. เหล็กเสริมกันรั้วถาวรคอนกรีตใช้ Wire mesh 4 มม. ๑0.10x0.30 ม.
6. งาน ไหลทางใช้วัสดุทุกรังบดทับแน่นความกว้างตามสภาพขดทาง มีปริมาณไม่น้อยกว่า 17 ลบ.ม.
7. รายละเอียดอื่นๆ ให้เป็นไปตามข้อกำหนดแบบมาตรฐาน กท. นม. 01-201 เฉพาะส่วนที่เกี่ยวข้อง

2. วิธีการดำเนินการ

1. ก่อนดำเนินการลงวัสดุให้ผู้รับจ้างจะต้องทำการปรับระดับสภาพพื้นเดิมและหน้าวัชพืชชั้น หญา และวัสดุที่ไม่เหมาะสม ออกก่อนทำการลงวัสดุ และรองทรายปรับระดับหน้าประมาณ 5 ซม.
2. ถนหนคอนกรีตใช้แบบถนหน ค.ส.ล. ภายในใหม่ฐาน ถนนกว้าง 3-3.5 ม.
3. การทำผิวหน้าคอนกรีตให้หยาบให้ทำโดยใช้แปรงจากขอบด้านหนึ่งไปยังอีกด้านหนึ่ง โดยร่องที่เกิดขึ้นจะต้องมีความลึกไม่เกิน 2 มม.
4. การบ่มคอนกรีต เมื่อคอนกรีตแข็งตัวแล้วให้ทำการบดด้วยน้ำยาบม หรือการสับชุ่มน้ำ 28 วัน
5. มิติต่างๆ มีหน่วยเป็นเมตร นอกจากระบุไว้เป็นอย่างอื่น
6. เพื่อให้เป็นไปตามหลักวิชาการหรือเพื่อแก้ไขข้อขัดแย้งในรูปแบบรายละเอียดประกอบแบบให้อยู่ในดุลยพินิจของช่างผู้ควบคุมงานและผู้ว่าจ้าง

3. การส่งมอบงาน

- นำเอกสารการส่งมอบงานดังนี้
- รูปถ่ายการก่อนการดำเนินการ ระหว่างดำเนินการ และดำเนินการแล้วเสร็จ
 - รายการผลการทดสอบวัสดุ
 - หนังสือส่งมอบงานของผู้รับจ้าง

องค์การบริหารส่วนตำบลท่ง
แบบก่อสร้าง
ก่อสร้างถนนคอนกรีต
ภายในบ้านหมู่ ๖ บ้านใหม่ ม.๖
แบบแสดง
รายการประกอบแบบ
เขียนแบบ-ออกแบบ

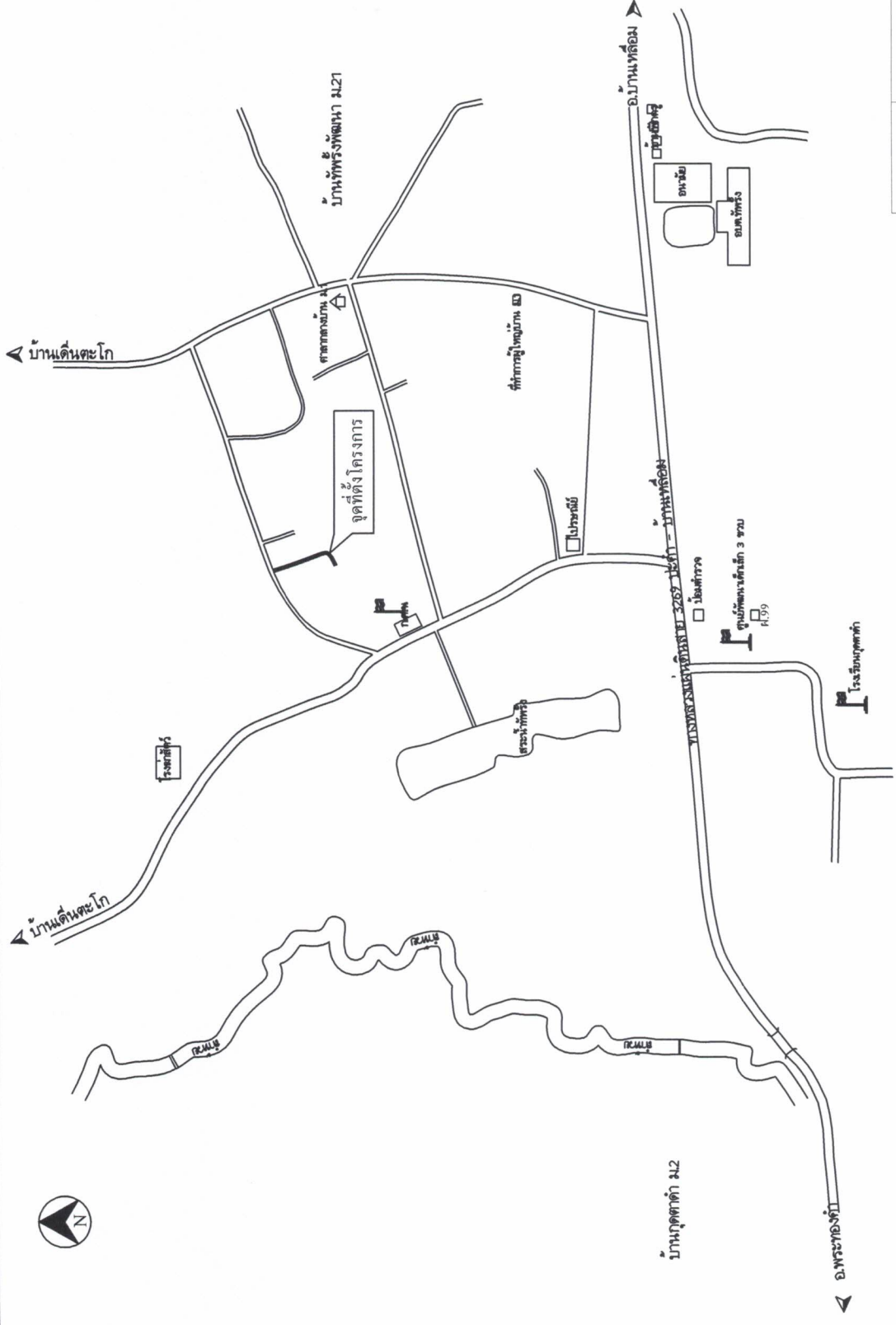

(นาย ปกฤษฏ์ จุ่มเส้นเขียว)
ช่างออกแบบ

๒๕๖๖
(นางสาวรายใจ อรุณเจริญสุข)
รอง ปลัด อบต.
เขียนชื่อ


(นาย วรวิทย์ นิตต์กัญ)
ปลัด อบต.


(นายสมเกียรติ กิ่งครามนท์)
นายก อบต.

วันที่พิมพ์
29/ 04 / 2562
แบบที่
/2563
แผ่นที่



สัญลักษณ์	ความหมาย
[House icon]	ศาลากลางบ้าน
[Church icon]	โรงเรียน
[Tower icon]	วัด
[T-junction icon]	อาคารทางราชการ
[Road icon]	ทางประปา
[Well icon]	ลำห้วย
[Fence icon]	สะพาน
[Arrow icon]	หนองน้ำ
[Compass icon]	ทิศทางหรือ

แผนที่โครงการ ก่อสร้างถนน ค.ส.ล. ภายในบ้านทุ่งคอก ม. 1

วิธีดำเนินการ

1. ให้ทำการยกระดับพื้นที่ทางเดิมก่อนทำการลงวัสดุ
2. ลงวัสดุทรายรองพื้นปรับระดับผิวทางหนา 5 ซม.
3. ดำเนินการ ถนน ค.ส.ล. ชั้นที่ 1 ผิวจราจร กว้าง 3.50 ม. ยาว 77.5 ม. ทน 0.15 ม. หรือพื้นที่ดำเนินการไม่น้อยกว่า 27x25 ตร.ม.
ชั้นที่ 2. ผิวจราจร กว้าง 3.00 ม. ยาว 7 ม. ทน 0.15 ม. หรือพื้นที่ดำเนินการไม่น้อยกว่า 51 ตร.ม.
4. งาน เหล็กวางใช้วัสดุทุกรับค้ำยันความกว้างตามสภาพขุดทาง มีปริมาตรไม่น้อยกว่า 17 ลบ.ม.
5. คอนกรีต ส่วนผสมที่อัตราส่วน STRENGTH 240 กก./ตร.ซม. ที่อายุ 28 วัน
6. วางท่อ PVC 6" ชั้น 8.5 1 จุด
7. ป้ายโครงการ 1 ป้าย

องค์การบริหารส่วนตำบลทุ่ง
แม่แก้วสร้าง

ก่อสร้างถนนคอนกรีต

ภายในบ้านทุ่งคอก ม. 1

แบบแสดง

ผังบริเวณ วิธีการดำเนินงาน

เขียนแบบ-ออกแบบ

(นายโชค คุ้มแก้ว)
ผอ.กองช่าง

๒๖/๖๙

เห็นชอบ

(นางสาวใจ อรุณศรี)
รอง ปลัด อบต.

(นายวรวิทย์ นิตติศักดิ์)
ปลัด อบต.

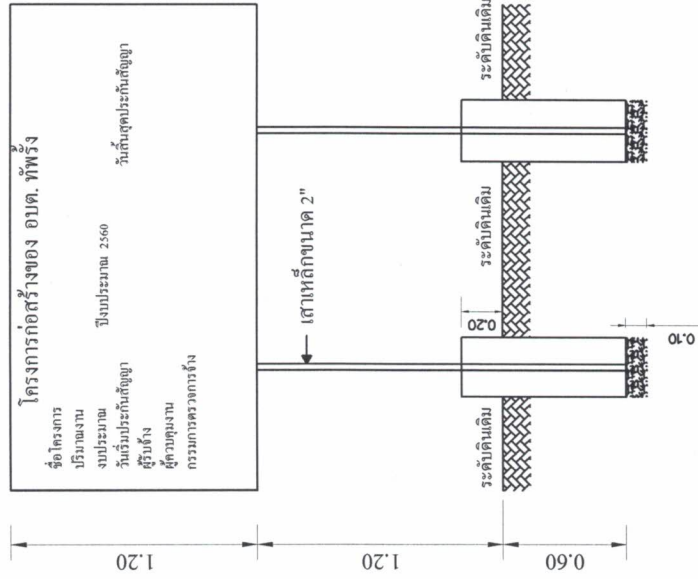
(นายสมเกียรติ กังการนท์)
นายก อบต.

วันที่
29 / 04 / 2563

แผ่นที่

รายละเอียดประกอบ แบบป้ายมาตรฐานสำหรับการบริหารส่วนตำบล

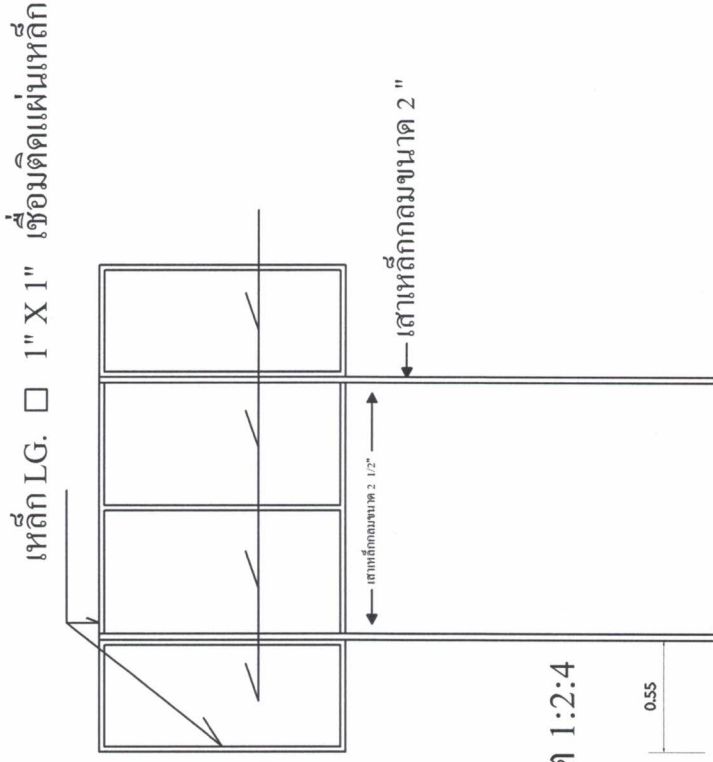
1. เสาพื้นป้ายทาสีขาวทั้งสองด้าน ใช้สีน้ำมัน ก่อนทาสีจริงให้ทาสีกันสนิมก่อน 2 ครั้ง
2. ตัวหนังสือสีดำ
3. ขนาดตัวหนังสือถือกำหนดตามความเหมาะสม ข้อความตามแบบที่กำหนดข้างบน
4. แผ่นเหล็ก ขนาด กว้าง 1.20 เมตร ยาว 2.40 เมตร
5. จุดก่อสร้างป้ายกำหนดตามความเหมาะสม ให้สามารถมองเห็นชัดเจน



แบบป้ายโครงการ 1: 25



รูปแบบแปลน 1:25



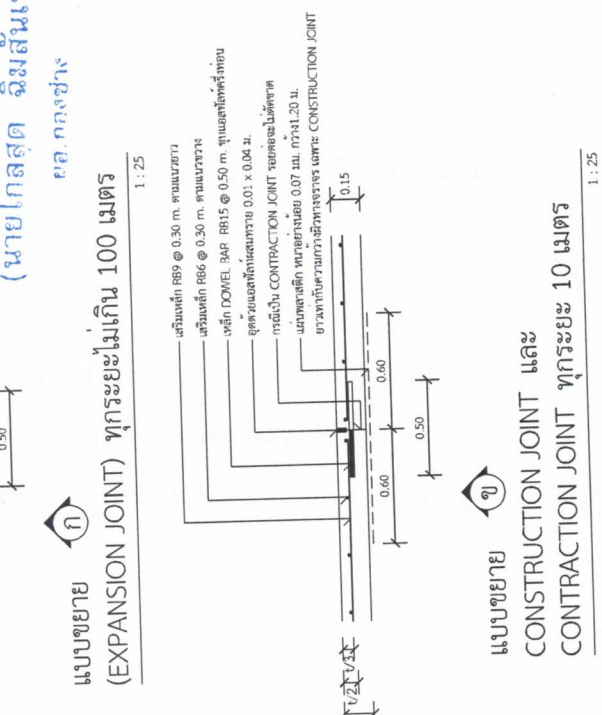
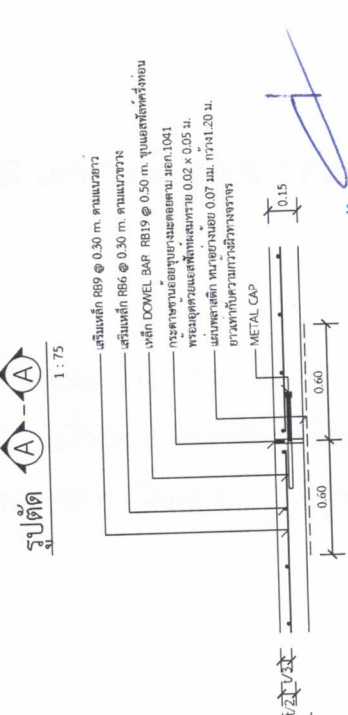
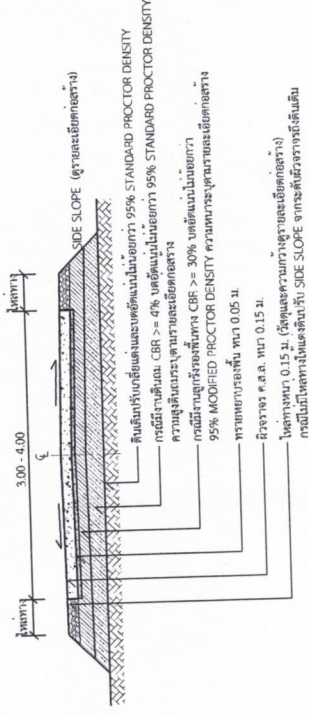
รูปด้านข้าง 1:25

รูปด้านหลัง 1:25

องค์การบริหารส่วนตำบลท่งศรี แบบก่อสร้าง	กองช่างเทคนิค ภายในงานชุมชนพัฒนา ๓ มา	แบบแสดง บัญชีโครงการ	เขียนแบบ-ออกแบบ (นายโกศลศุภ จุ่มสันหิยะ) ผอ.กองช่าง	ตรวจ ช.ร.ว.จ.	(นางสาวกัญญา อรุณเจริญผล) รอง ปลัด อบต.	เขียนโดย Chh.	(นายบรรจง ภูมิศักดิ์) ปลัด อบต.	อนุมัติ (นายกรมเกียรติ กิ่งสารานนท์) นายก อบต.	วันเดือนปี 30/ 04 / 2563	แบบเลขที่ / 2563	แผ่นที่
--	--	-------------------------	---	------------------	--	------------------	------------------------------------	--	-----------------------------	---------------------	---------



องค์การปกครองส่วนท้องถิ่น จังหวัดนครราชสีมา	
แบบมาตรฐานเลขที่ พท.บม. 01-201	
ชื่อ :	มาตรฐาน ถนน ค.ส.ส. ทนถ. 0.15 ม. ขนาดกว้าง 3.00 - 4.00 ม.
มาตรฐาน เขียนจบ	ระบุแบบ นายวิชาญ ชัยงาม นายวิชาญ ชัยงาม
วิศวกร	นายวิชาญ ชัยงาม นายวิชาญ ชัยงาม
เขียน	นายวิชาญ ชัยงาม นายวิชาญ ชัยงาม
(นายวิชาญ ชัยงาม วิศวกร) นายก อบต. ทัพพระวัง	
แผ่นที่ : 1	จำนวน : 1



(นายวิชาญ ชัยงาม วิศวกร)
นายก อบต. ทัพพระวัง

CONSTRUCTION JOINT และ
CONSTRUCTION JOINT ทุกระยะ 10 เมตร

CONSTRUCTION JOINT และ
CONSTRUCTION JOINT ทุกระยะ 10 เมตร

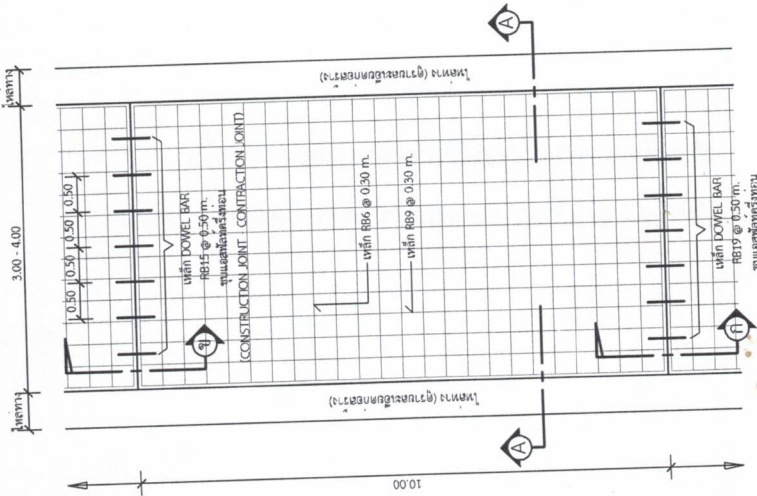
CONSTRUCTION JOINT และ
CONSTRUCTION JOINT ทุกระยะ 10 เมตร

CONSTRUCTION JOINT และ
CONSTRUCTION JOINT ทุกระยะ 10 เมตร

CONSTRUCTION JOINT และ
CONSTRUCTION JOINT ทุกระยะ 10 เมตร

รายการประกอบแบบ

1. ส่วนปูนคอนกรีต (SLUMP) ที่ใช้ ไม่น่ากว่า 10 มม. และแรงอัด (COMPRESSIVE STRENGTH) ที่สูงของคอนกรีตตัวกลางขนาด 15x15x15 ซม. ที่ 28 วันต้องไม่น้อยกว่า 240 กก./ตร.ซม.
 2. วัสดุการเชื่อมคานเสริมเหล็กทุกชนิดจำนวน ตาม มอก.419
 3. เหล็กเสริมในเส้นตามมาตรฐาน มอก.23 และ มอก.24
 4. ใยไฟเบอร์กลอสเสริม WIRE MESH (มอก.737) ขนาด 4 มม. @ 10x10 ซม. 3 ม. # ขนาด 12 โดยให้ใช้ใยเสริมลงในบริเวณจุดผูกคานเสริมเหล็ก และห่างจากขอบผิวที่ไว้ผูกคานเสริมคาน โดยการเชื่อมแบบแรงดึงสูงกว่ามีผลทำให้โครงและคานแยกออกจากกันเมื่อแรงดึง
 5. การทำผิวทางคอนกรีตในหน้าทับ โท้งโดยลาดในแนวการลาดจากขอบคานที่รับน้ำหนักไปยังขอบอีกด้านที่โดยรอบที่ผิวจะเชื่อมกันเป็นชั้น 2 มม.
 6. แผ่นพลาสติกที่ใช้รองคานคอนกรีตขนาด 0.07 มม. กว้าง 1.20 ม. ยาวเท่ากับความกว้างผิวทางจราจร ซึ่งจะต้องมีรอยยึดติดไม่แน่น 7% ของแนบพลาสติกที่ใช้นั้น และพลาสติกจะต้องไม่รับแรงและยกกันไม่ได้
- มีรอยยึดติดไม่แน่น 7% ของแนบพลาสติกที่ใช้นั้น และพลาสติกจะต้องไม่รับแรงและยกกันไม่ได้
- ขนาดพลาสติกที่ใช้รองคานคอนกรีตขนาด 0.07 มม. กว้าง 1.20 ม. ยาวเท่ากับความกว้างผิวทางจราจร ซึ่งจะต้องมีรอยยึดติดไม่แน่น 7% ของแนบพลาสติกที่ใช้นั้น และพลาสติกจะต้องไม่รับแรงและยกกันไม่ได้
- ขนาดพลาสติกที่ใช้รองคานคอนกรีตขนาด 0.07 มม. กว้าง 1.20 ม. ยาวเท่ากับความกว้างผิวทางจราจร ซึ่งจะต้องมีรอยยึดติดไม่แน่น 7% ของแนบพลาสติกที่ใช้นั้น และพลาสติกจะต้องไม่รับแรงและยกกันไม่ได้



CONSTRUCTION JOINT และ
CONSTRUCTION JOINT ทุกระยะ 10 เมตร

CONSTRUCTION JOINT และ
CONSTRUCTION JOINT ทุกระยะ 10 เมตร

CONSTRUCTION JOINT และ
CONSTRUCTION JOINT ทุกระยะ 10 เมตร

CONSTRUCTION JOINT และ
CONSTRUCTION JOINT ทุกระยะ 10 เมตร

CONSTRUCTION JOINT และ
CONSTRUCTION JOINT ทุกระยะ 10 เมตร

*ให้ดูและวิธีการดำเนินการก่อสร้างจะขึ้นอยู่กับไปตามมาตรฐานการทางหลวงท้องถิ่น พ.ศ. 2550 เฉพาะในส่วนที่เกี่ยวข้องเท่านั้น