



ประกาศองค์การบริหารส่วนตำบลท่ง

เรื่อง ประกาศการเปิดเผยข้อมูลรายละเอียดค่าใช้จ่ายเกี่ยวกับการจัดซื้อจัดจ้างราคากลางและการคำนวณราคากลาง

ตามที่องค์การบริหารส่วนตำบลท่ง ได้จ้างเหมาโครงการก่อสร้างถนนคอนกรีตเสริมเหล็กภายในหมู่บ้านโนนจิว หมู่ที่ ๑๕ ตำบลท่ง อำเภोधงคำ จังหวัดนครราชสีมา เพื่อให้เป็นไปตามแนวทางการเปิดเผยรายละเอียดค่าใช้จ่ายเกี่ยวกับการจัดซื้อจัดจ้างตามพระราชบัญญัติการจัดซื้อจัดจ้างและการบริหารพัสดุภาครัฐ พ.ศ. ๒๕๖๐ จึงประกาศการเปิดเผยราคากลางและการคำนวณราคากลาง ดังรายละเอียดต่อไปนี้

ตารางแสดงวงเงินงบประมาณที่ได้รับการจัดสรรและราคากลางในงานจ้างก่อสร้าง

๑. ชื่อโครงการก่อสร้างถนนคอนกรีตเสริมเหล็กภายในหมู่บ้านโนนจิว หมู่ที่ ๑๕ ตำบลท่ง อำเภोधงคำ จังหวัดนครราชสีมา
๒. หน่วยงานเจ้าของโครงการ กองช่าง องค์การบริหารส่วนตำบลท่ง
๓. วงเงิน งบประมาณที่ได้รับการจัดสรร ๔๗๒,๔๐๐ บาท (-สี่แสนเจ็ดหมื่นสองพันสี่ร้อยบาทถ้วน-)
๔. ลักษณะงานโดยสังเขปโครงการก่อสร้างถนนคอนกรีตเสริมเหล็กภายในหมู่บ้านโนนจิว หมู่ที่ ๑๕ ตำบลท่ง ช่วงที่ ๑ ก่อสร้างถนน ค.ส.ล. ผิวจราจร กว้าง ๔.๐๐ ม. ยาว ๒๐๐ ม. หน้า ๐.๑๕ ม. มีพื้นที่ดำเนินการรวมไม่น้อยกว่า ๘๐๐ ตร.ม. ลงคูกรังไหลทางกว้างตามสภาพรวม ๑๘ ลบ.ม วางท่อ ค.ส.ล. ๐.๓๐ จำนวน ๓ จุดๆละ ๕ ท่อน ค.ส.ล. ๐.๔๐ จำนวน ๑ จุดๆละ ๗ ท่อน และป้ายโครงการ ๑ ป้าย
๕. ราคากลางคำนวณ ณ วันที่ ๒๑ ตุลาคม ๒๕๖๓ เป็นเงิน ๔๖๐,๘๘๑ บาท
๖. บัญชีประมาณราคากลาง
 - ๖.๑. สรุปประมาณราคาค่าก่อสร้าง (ปร.๕)
 - ๖.๒. รายการประมาณการค่าก่อสร้าง (ปร.๔)
 - ๖.๓. ราคาวัสดุก่อสร้าง เดือน กันยายน ๒๕๖๓
๗. รายชื่อคณะกรรมการกำหนดราคากลาง
 - ๗.๑. นายไกลสุด ฉิมสันเทียะ ตำแหน่ง ผู้อำนวยการกองช่าง ประธานกรรมการ
 - ๗.๒. จำเอกฉัตรเทพ หงษ์ทอง ตำแหน่ง เจ้าพนักงานธุรการ กรรมการ
 - ๗.๒. นางสาวศรินทร์ภัทร ฉอสน์เทียะ ตำแหน่ง เจ้าพนักงานธุรการ กรรมการและเลขานุการ

จึงประกาศมาเพื่อประชาสัมพันธ์ให้ทราบโดยทั่วกัน

สั่ง ณ วันที่ ๒๑ เดือน ตุลาคม พ.ศ. ๒๕๖๓

(ลงชื่อ)

(นายสมเกียรติ กังศรานนท์)

นายกองค์การบริหารส่วนตำบลท่ง



ตารางแสดงวงเงินงบประมาณที่ได้รับการจัดสรรและราคากลางในงานจ้างก่อสร้าง

๑. ชื่อโครงการก่อสร้างถนนคอนกรีตเสริมเหล็กภายในหมู่บ้านโนนจิว หมู่ที่ ๑๕ ตำบลทัพรั้ง
อำเภอพระทองคำ จังหวัดนครราชสีมา /หน่วยงานเจ้าของโครงการ กองช่าง องค์การบริหารส่วนตำบลทัพรั้ง
๒. วงเงิน งบประมาณที่ได้รับจัดสรร ๔๗๒,๔๐๐ บาท (-สี่แสนเจ็ดหมื่นสองพันสี่ร้อยบาทถ้วน-)
๓. ลักษณะงานโดยสังเขปโครงการก่อสร้างถนนคอนกรีตเสริมเหล็กภายในหมู่บ้านโนนจิว หมู่ที่ ๑๕ ตำบลทัพรั้ง
ช่วงที่ ๑ ก่อสร้างถนน ค.ส.ล. ผิวจราจร กว้าง ๔.๐๐ ม. ยาว ๒๐๐ ม. หนา ๐.๑๕ ม. มีพื้นที่ดำเนินการรวมไม่
น้อยกว่า ๘๐๐ ตร.ม. ลงลูกรังไหล่ทางกว้างตามสภาพรวม ๑๘ ลบ.ม วางท่อ ค.ส.ล. ๐.๓๐ จำนวน ๓ จุดๆละ
๕ ท่อน ค.ส.ล. ๐.๔๐ จำนวน ๑ จุดๆละ ๗ ท่อน และป้ายโครงการ ๑ ป้าย
๔. ราคากลางคำนวณ ณ วันที่ ๒๑ ตุลาคม ๒๕๖๓ เป็นเงิน ๔๖๐,๘๘๑ บาท
๕. บัญชีประมาณราคากลาง
 - ๕.๑.สรุปประมาณราคาค่าก่อสร้าง (ปร.๕)
 - ๕.๒.รายการประมาณการค่าก่อสร้าง (ปร.๔)
 - ๕.๓.ราคาวัสดุก่อสร้าง เดือน กันยายน ๒๕๖๓
๖. รายชื่อคณะกรรมการกำหนดราคากลาง
 - ๖.๑. นายไกลสุด นิมนต์เตียะ ตำแหน่ง ผู้อำนวยการกองช่าง ประธานกรรมการ
..... ทราบ
 - ๖.๒. จำเอกฉัตรเทพ หงษ์ทอง ตำแหน่ง เจ้าพนักงานธุรการ กรรมการ
..... ทราบ
 - ๖.๓. นางสาวศรินทร์ภัทร ฉอสน์เตียะ ตำแหน่ง เจ้าพนักงานธุรการ กรรมการและเลขานุการ
..... ทราบ

ส่วนราชการ องค์การบริหารส่วนตำบลพิมาย

โครงการก่อสร้างถนน ค.ส.ล. ภายในหมู่บ้านโนนจิว ม.15

ปริมาณงาน ช่วงที่ 1 ก่อสร้างถนน ค.ส.ล. ผิวจราจร กว้าง 4.00 ม. ยาว 200 ม. หน้า 0.15 ม. มีพื้นที่ดำเนินการรวมไม่น้อยกว่า 800 ตร.ม. ลงลูกรังไหล่ทางกว้างตามสภาพรวม 18 ลบ.ม. วางท่อ ค.ส.ล. 0.30 จำนวน 3 จุดๆละ 5 ท่อน ค.ส.ล. 0.40 จำนวน 1 จุดๆละ 7 ท่อน และป้ายโครงการ 1 ป้าย

สถานที่ก่อสร้าง หมู่ที่ 15 บ้านโนนจิว ต.พิมาย อ.พระทองคำ จ.นครราชสีมา

เจ้าของงาน องค์การบริหารส่วนตำบลพิมาย ออกแบบและรายการ แบบเลขที่ /2563

ประมาณการเมื่อ วันที่...21ตุลาคม พ.ศ. 2563 ราคาน้ำมันดีเซล ลิตรละ 19.16

ลำดับที่	รายการ	รวมค่างานต้นทุน (บาท)	Factor F	รวมค่าก่อสร้าง(บาท)	หมายเหตุ
1	ประเภทงานทาง	338,709.24	1.3607	460,881.66	Factor F - ดอกเบี้ยเงินกู้ 5% - ภาษี 7% - ล่วงหน้าจ่าย 0% - ประกันผลงาน 0%
รวมราคาก่อสร้างเป็นเงิน				460,881.66	บาท
สรุป		คิดเป็นเงินงบประมาณ		460,881.00	บาท
(ตัวอักษร)		(สี่แสนหกหมื่นแปดร้อยแปดสิบบาทถ้วน)			

คณะกรรมการกำหนดราคากลางได้ตรวจสอบแล้ว

(ลงชื่อ).....ผู้ประมาณการ

เห็นชอบให้ประมาณราคานี้เป็นราคากลาง

(นายไกลสุด ฉิมสันเทียะ)

ผอ.กองช่าง

(ลงชื่อ)

(นายไกลสุด ฉิมสันเทียะ)

ประธานกรรมการ

(ลงชื่อ).....ตรวจ

(นางสาวยาใจ อรุณเจริญฉาย)

(ลงชื่อ)

กรรมการ

รองปลัดองค์การบริหารส่วนตำบลพิมาย

(จำเอก ฉัตรเทพ หงษ์ทอง)

(ลงชื่อ).....เห็นชอบ

(ลงชื่อ)

(นายวรธรธัญญ์ นิตีศักดิ์)

ปลัดองค์การบริหารส่วนตำบลพิมาย

(นางสาวศรินทร์ภัทร ฉอสนันเทียะ)

กรรมการ

(ลงชื่อ).....อนุมัติ

(นายสมเกียรติ กังสรานนท์)

นายกองค์การบริหารส่วนตำบลพิมาย

โครงการก่อสร้างถนน ค.ส.ล. ภายในหมู่บ้านโนนจิว ม.15

ปร.4

สถานที่ก่อสร้าง หมู่ที่ 15 บ้านโนนจิว กุดไม่ ต.ทัพวัง อ.พระทองคำ จ.นครราชสีมา

ประมาณการเมื่อวันที่ 21 ตุลาคม พ.ศ. 2563

กว้าง(ม.) 4

ยาว(ม.) 200

หนา(ม.) 0.15

ประมาณโดย นายไกลสุด ฉิมสันเทียะ ตำแหน่ง ผู้อำนวยการกองช่าง อบต. ทัพวัง

ลำดับ ที่	รายการ	จำนวน	หน่วย	ค่าวัสดุสิ่งของ		ค่าแรงงาน		ค่าวัสดุ และแรงงาน	หมายเหตุ
				ราคา/หน่วย	จำนวน (บาท)	ราคา/หน่วย	จำนวน (บาท)		
1	งานเกรดบดอัดพื้นทางเดิม	800.00	ตร.ม.			9.83	7,864.00	7,864.00	ลูกรื้อ 10 ซม.
2	งานลงหินคลุกเชื่อมทางบดทับแน่น	-	ลบ.ม.	-	-	-	-	-	
3	งานดินตัด ก. ม. ข. ม. ทนวม.	-	ลบ.ม.			283.00	-	-	
4	คอนกรีต strength 240	120.00	ลบ.ม.	1,749.49	209,938.80	306.00	36,720.00	246,658.80	ราคาพาณิชย์ จว.
5	ทรายหยาบรองพื้นทาง	40.00	ลบ.ม.	435.00	17,400.00	99.00	3,960.00	21,360.00	ค่าขนส่ง 10 กม.
6	ตะแกรงเหล็กสำเร็จรูป Ø4 มม.# @ 0.10 x 0.30 เมตร	800.00	ตร.ม.	36.00	28,800.00	5.00	4,000.00	32,800.00	ราคา กทม.
7	เหล็กเส้นกลม SR 24 dia 15 มม.	0.1110	ตัน	17,754.99	1,970.09	3,300.00	366.17	2,336.26	ราคาพาณิชย์ จว.
	เหล็กเส้นกลม SR 24 dia 19 มม.	0.0178	ตัน	16,541.97	294.58	2,900.00	51.64	346.22	
8	ค่าแบบข้างติดตามยาว 2 ข้าง	200.00	เมตร	-	-	20.60	4,120.00	4,120.00	ค่าแรง/ตร.ม.
9	ค่าหยอดยางรอยต่อคอนกรีต	80.00	เมตร			12.08	966.40	966.40	
10	งานบ่มคอนกรีต	800.00	ตร.ม.	-	-	7.79	6,232.00	6,232.00	
11	ลวดผูกเหล็ก	3.33	กก.	53.27	177.33	-	-	177.33	"
12	ยางแอสฟัลท์ชนิด CMS - 2h	5.20	ลิตร	20.00	104.00	-	-	104.00	ราคา กทม.
13	แผ่นพลาสติก	4.00	ตร.ม.	5.00	20.00	-	-	20.00	ราคา กทม.
14	ไพล่ทางลูกรัง	18.00	ลบ.ม.	200.00	3,600.00	-	-	3,600.00	
15	วางท่อ PVC 6" ชั้น 8.5 1 จุด	-	จุด	1,196.26	-	239.25	-	-	ราคาพาณิชย์ จว.
16	ท่อ ค.ส.ล. ศก. 0.30	15.00	ท่อน	280.37	4,205.55	84.11	1,261.67	5,467.22	„
17	ท่อ ค.ส.ล. ศก. 040	7.00	ท่อน	401.87	2,813.09	120.56	843.93	3,657.02	„
18	ป้ายโครงการ	1.00	ป้าย	2,500.00	2,500.00	500.00	500.00	3,000.00	
(1)	รวมราคาค่าต้นทุน				269,323.44		66,385.80	338,709.24	

(ลงชื่อ).....ผู้ประมาณการ

(นายไกลสุด ฉิมสันเทียะ)

ผู้อำนวยการกองช่าง อบต. ทัพวัง

ราคาขายปลีกภูมิภาค 21 ต.ค. 2563

(หน่วยแสดงเป็น บาท/ลิตร ยกเว้น NGV เป็น บาท/กก.)

- > ผลิตภัณฑ์น้ำมันเชื้อเพลิง (content.aspx?c=Wa8FWO27Pecs0As94Dw5gQ%3d%3d)
- (HomePage.aspx)
- > ก๊าซหุงต้ม (content.aspx?c=s%2fZNoHk5PZmVvXdEto7wnw%3d%3d)



(HomePage.aspx)

- > การตลาดต่างประเทศ (content.aspx?c=GVo%2f9czeyt%2fMGuxbT9PVg%3d%3d)

- > ราคาน้ำมัน (oilprice-capital.aspx)

- > ธุรกิจปลีก (content.aspx?c=51XCz2OFalyunFFqyFA%3d%3d)

- > บัตรสะสมคะแนน PTT Blue Card (content.aspx?c=DgmvluAwd6PIHu13WDDiQ%3d%3d)

- > BlueCONNECT(e-Wallet) (content.aspx?c=g8NnhVGATtZH26xqW12bZQ%3d%3d)

- > เชื้อเพลิงอุตสาหกรรม (content.aspx?c=wiZYTInsOxDiLV35FlisDA%3d%3d)

- > เชื้อเพลิงเรือขนส่ง (content.aspx?c=d7mepU474zw8L%2bYTOhfs8A%3d%3d)

- > เชื้อเพลิงอากาศยาน (content.aspx?c=2K%2bmGncy8nnsMJ19wufLw%3d%3d)

- > บัตรเงินสดประเภทเติมเงิน (content.aspx?c=MP18fmOHHTFKYbqjEHaw%3d%3d)

- > บัตรเครดิตบัตรเครดิตน้ำมัน (content.aspx?c=Rz19RzPgerRLbX8wUX%2f56w%3d%3d)

- > บัตรเงินสด พักที่ พรวิเลจ การ์ด (content.aspx?c=RaDHW5%2bA%2fw5wfqivsJZvfQ%3d%3d)

- > บัตรเงินสด พักที่ พรวิเลจ การ์ด (content.aspx?c=RaDHW5%2bA%2fw5wfqivsJZvfQ%3d%3d)

→ ราคาน้ำมันขายปลีก ทั่ว
หน้าหลัก (index.aspx)
☞ การเชื่อมโยงราคาน้ำมัน

* ราคาน้ำมันรวมภาษีบางท้องที่ (ถ้ามี)

อำเภอ	Diesel B7	Diesel B7	Diesel B20	เบนซิน
เมืองนครราชสีมา	26.61	22.16	19.16	18.91
นครบุรี	26.72	22.27	19.27	19.02
เสิงสาง	26.75	22.30	19.30	19.05
คง	26.74	22.29	19.29	19.04
บ้านเหลื่อม	26.78	22.33	19.33	19.08
จักราช	26.65	22.20	19.20	18.95
โชคชัย	26.64	22.19	19.19	18.94
ด่านขุนทด	26.63	22.18	19.18	18.93
โนนไทย	26.65	22.20	19.20	18.95
โนนสูง	26.65	22.20	19.20	18.95
ขามสะแกแสง	26.66	22.21	19.21	18.96
บัวใหญ่	26.73	22.28	19.28	19.03
ประทาย	26.76	22.31	19.31	19.06
ปักธงชัย	26.66	22.21	19.21	18.96
พิมาย	26.65	22.20	19.20	18.95
ห้วยแถลง	26.72	22.27	19.27	19.02
ชุมพวง	26.75	22.30	19.30	19.05
สูงเนิน	26.61	22.16	19.16	18.91
ขามทะเลสอ	26.62	22.17	19.17	18.92
สีคิ้ว	26.61	22.16	19.16	18.91
ปากช่อง	26.56	22.11	19.11	18.86

ตารางค่าดำเนินการและค่าเสื่อมราคา

ราคาน้ำมันเชื้อเพลิงโซล่า ที่ อำเภอเมือง 19.00 - 19.99 บาท / ลิตร

(ราคาเครื่องจักร 2558)

ลำดับ	ลักษณะงาน	หน่วย	ค่าดำเนินการ บาท/หน่วย	ค่าเสื่อมราคา (บาท)		รวมค่างาน (บาท)	
				ปกติ	ฝนชุก	ปกติ	ฝนชุก
1	งานฉาบปูนอุดต่อ						
	ขนาดเบา	ตร.ม.	1.37	0.22	0.28	1.59	1.65
	ขนาดกลาง	ตร.ม.	2.76	0.55	0.69	3.31	3.45
	ขนาดหนัก	ตร.ม.	4.16	0.78	0.98	4.94	5.14
2	งานดินคันทาง						
	ขุด - ขน	ลบ.ม. หลวม	15.89	3.51	4.39	19.40	20.28
	บดทับ	ลบ.ม. แน่น	30.18	10.80	13.50	40.98	43.68
3	งานตัด - ขึ้นรูปคันทาง						
	ดิน - ขุดตัด	ลบ.ม. ปกติ	16.34	3.06	3.83	19.40	20.17
	- ตัก	ลบ.ม. หลวม	5.69	1.70	2.13	7.39	7.82
	หินผุ - ขุดตัด	ลบ.ม. ปกติ	25.09	3.34	4.18	28.43	29.27
	- ตันและตัก	ลบ.ม. หลวม	30.25	5.18	6.48	35.43	36.73
	หินแข็ง - เจาะระเบิด	ลบ.ม. ปกติ	58.15	4.66	5.83	62.81	63.98
	- ตันและตัก	ลบ.ม. หลวม	47.26	19.00	23.75	66.26	71.01
4	งานวัสดุคัดเลือก ลูกเรียงรองพื้นทาง						
	ขุด - ขน	ลบ.ม. หลวม	22.21	6.52	8.15	28.73	30.36
	ผสม (ผสมกับวัสดุอื่นๆ)	ลบ.ม. แน่น	7.39	1.46	1.83	8.85	9.22
	บดทับ	ลบ.ม. แน่น	36.21	12.96	16.20	49.17	52.41
5	งานไหลทางลูกเรียง ผสม - บดทับ						
	ผสม (ผสมกับวัสดุอื่นๆ)	ลบ.ม. แน่น	13.90	2.75	3.44	16.65	17.34
	บดทับ	ลบ.ม. แน่น	43.38	20.90	26.13	64.28	69.51
6	งานพื้นทาง (หินคลุก)						
	ผสม (Blend)	ลบ.ม. แน่น	18.94	4.20	5.25	23.14	24.19
	บดทับ	ลบ.ม. แน่น	53.07	25.71	32.14	78.78	85.21
7	งานตัดแต่งชั้นบันได	ลบ.ม. แน่น	5.58	1.66	2.08	7.24	7.66
8	<u>งานขุดหรือคันทางเดิมแล้วบดทับ</u>						
	<u>ลูกรัง 10 ซม.</u>	ตร.ม.	7.72	2.11	2.64	<u>9.83</u>	10.36
	หินคลุก 10 ซม.	ตร.ม.	9.41	3.38	4.23	12.79	13.64
	ผิว AC 5 ซม.	ตร.ม.	8.54	1.75	2.19	10.29	10.73
9	งานลาดยางไพรอมีโค้ด	ตร.ม.	5.24	0.62	0.78	5.86	6.02
10	งานลาดยางแทคโค้ด	ตร.ม.	4.86	0.88	1.10	5.74	5.96
11	งานผิวทางแบบบาง						
	ชั้นเดียว (1/2 ")	ตร.ม.	11.56	2.21	2.76	13.77	14.32
	ชั้นเดียว (3/4 ")	ตร.ม.	15.97	3.05	3.81	19.02	19.78
	สองชั้น (3/4 " + 3/8 ")	ตร.ม.	23.75	4.54	5.68	28.29	29.43
	สองชั้น (1 " + 1/2 ")	ตร.ม.	34.78	6.64	8.30	41.42	43.08
12	งานเคลือบหิน ขจัดฝุ่น (Pre - Coat)						
	ชั้นเดียว (1/2 ")	ลบ.ม. หลวม	1.61	0.49	0.61	2.10	2.22
	ชั้นเดียว (3/4 ")	ลบ.ม. หลวม	2.22	0.68	0.85	2.90	3.07
	สองชั้น (3/4 " + 3/8 ")	ลบ.ม. หลวม	3.31	1.00	1.25	4.31	4.56
	สองชั้น (1 " + 1/2 ")	ลบ.ม. หลวม	4.84	1.47	1.84	6.31	6.68

ตารางค่าดำเนินการและค่าเสื่อมราคา

ราคาน้ำมันเชื้อเพลิงโซล่า ที่ อำเภอเมือง 19.00 - 19.99 บาท / ลิตร

(ราคาเครื่องจักร 2558)

ลำดับ	ลักษณะงาน	หน่วย	ค่าดำเนินการ บาท/หน่วย	ค่าเสื่อมราคา (บาท)		รวมค่างาน (บาท)	
				ปกติ	ฝนชุก	ปกติ	ฝนชุก
13	งานผิวทางแอสฟัลต์ติกคอนกรีต						
	ค่าผสมวัสดุแอสฟัลต์ติกคอนกรีต	ตัน	247.82	16.77	20.96	264.59	268.78
	ค่าขนส่งอุปกรณ์ 80 ตัน ระยะขนส่ง 100-300 กม.						
	ค่าติดตั้งเครื่องผสม	ครั้ง	250,000				
	งานปูลาดและบดทับ ผิว AC หนา 5 ซม.						
	บนผิวไพรมิโค้ด	ตร.ม.	10.38	2.82	3.53	13.20	13.91
	บนผิวแทคโค้ด	ตร.ม.	8.25	2.28	2.85	10.53	11.10
14	งานผิวทางคอนกรีต						
	ค่าติดตั้งเครื่องผสม	ครั้ง	150,000				
	ค่าผสมคอนกรีต	ลบ.ม.	122.07	35.15	43.94	157.22	166.01
	ค่าขนส่งคอนกรีต	ลบ.ม./กม.	9.85	1.74	2.18	11.59	12.03
	ค่าแบบข้างติดตามยาว 2 ข้าง	เมตร	15.26	5.34	6.68	<u>20.60</u>	21.94
	ค่าปูผิวคอนกรีต	ตร.ม.	9.67	1.92	2.40	11.59	12.07
	ค่าตัดรอยต่อคอนกรีต และหยอดยาง	เมตร	18.17	2.53	3.16	20.70	21.33
	ค่าหยอดยางรอยต่อคอนกรีต	เมตร	9.69	2.39	2.99	<u>12.08</u>	12.68
	ค่าบ่มผิวทางคอนกรีต	ตร.ม.	6.73	1.06	1.33	<u>7.79</u>	8.06
15	งาน Stabilized Layer						
	ค่าผสมวัสดุ ลูกกรัง	ลบ.ม. แน่น	28.30	11.03	13.79	39.33	42.09
	ค่าบ่มวัสดุ ลูกกรัง	ลบ.ม. แน่น	33.63	5.29	6.61	38.92	40.24
	ค่าผสมวัสดุ หินคลุก	ลบ.ม. แน่น	31.13	11.03	13.79	42.16	44.92
	ค่าบ่มวัสดุ หินคลุก	ลบ.ม. แน่น	33.63	5.29	6.61	38.92	40.24
16	งาน Pavement In Place Recycling						
	ขุดลึกเฉลี่ย 15 ซม.	ตร.ม.	21.33	5.92	7.40	27.25	28.73
	ขุดลึกเฉลี่ย 20 ซม.	ตร.ม.	26.66	7.39	9.24	34.05	35.90
	ขุดลึกเฉลี่ย 25 ซม.	ตร.ม.	35.54	9.86	12.33	45.40	47.87
	ขุดลึกเฉลี่ย 30 ซม.	ตร.ม.	42.65	11.83	14.79	54.48	57.44
17	งาน Slurry Seal	ตร.ม.	8.37	2.07	2.59	10.44	10.96
18	งาน Fog Spray	ตร.ม.	1.87	0.39	0.49	2.26	2.36
19	งาน Hot Mixed Recycling (บดทับ)						
	ขุดลึก 3 ซม.	ตร.ม.	40.83	5.86	7.33	46.69	48.16
	ขุดลึก 4 ซม.	ตร.ม.	56.36	7.39	9.24	63.75	65.60
	ขุดลึก 5 ซม.	ตร.ม.	68.23	8.11	10.14	76.34	78.37
	ขุดลึก 6 ซม.	ตร.ม.	82.68	9.00	11.25	91.68	93.93
20	งาน Milling						
	ขุดลึก 5 ซม.	ตร.ม.	8.51	1.97	2.46	10.48	10.97
	ขุดลึก 10 ซม.	ตร.ม.	9.93	2.30	2.88	12.23	12.81

บัญชีค่าแรงงาน/ดำเนินการสำหรับถอดแบบคำนวณราคากลางงานก่อสร้าง

ลำดับที่	รายการ	หน่วย	ค่าแรง/หน่วย (บาท)	หมายเหตุ
		ลบ.ม.	148	ปริมาณน้อยกว่า 25 ลบ.ม. หรือขุดลึกเกิน 1.50 ม.
1.3.2	ดินลูกรัง	ลบ.ม.	194	ปริมาณเกิน 100 ลบ.ม. หรือขุดลึกไม่เกิน 1.00 ม.
		ลบ.ม.	239	ปริมาณตั้งแต่ 25 - 100 ลบ.ม. หรือขุดลึก 1.00-1.50 ม.
		ลบ.ม.	283	ปริมาณน้อยกว่า 25 ลบ.ม. หรือขุดลึกเกิน 1.50 ม.
1.4	<u>งานดินถมหรือทรายเพื่อปรับระดับ</u>	ลบ.ม.	99	ขนจากกองใกล้อาคาร และปรับระดับ
1.5	งานวัสดุรองกันหลุม	ลบ.ม.	104	ใส่อิฐหักรองกันหลุม
		ลบ.ม.	91	ใส่ทรายรองกันหลุม
1.6	งานผสมและเทคอนกรีต(กรณีผสมเอง)			
1.6.1	คอนกรีตหยาบ	ลบ.ม.	398	รองกันหลุม
1.6.2	คอนกรีตโครงสร้าง	ลบ.ม.	436	ทางเท้า ทางระบายน้ำบ่อพัก ถนนภายในบริเวณ
		ลบ.ม.	498	โครงสร้างและส่วนประกอบอาคารชั้นเดียว
		ลบ.ม.	542	โครงสร้างและส่วนประกอบอาคารหลายชั้น
1.7	<u>เทคอนกรีตผสมเสร็จ</u>	ลบ.ม.	306	ทางเท้า ทางระบายน้ำบ่อพัก ถนนภายในบริเวณ
		ลบ.ม.	391	โครงสร้างและส่วนประกอบอาคารชั้นเดียว
		ลบ.ม.	485	โครงสร้างและส่วนประกอบอาคารหลายชั้น
1.8	ประกอบและติดตั้งแบบหล่อคอนกรีต			
1.8.1	แบบหล่อทั่วไป	ตร.ม.	115	จำนวนตั้งแต่ 5,000 ตร.ม. ขึ้นไป
		ตร.ม.	133	จำนวนน้อยกว่า 5,000 ตร.ม.
1.8.2	แบบหล่อเปลือยผิว	ตร.ม.	154	ชนิดผิวเรียบ
		ตร.ม.	193	ชนิดผิวมีบัวลวดลาย
1.8.3	แบบหล่อที่ตั้งสูงเกินปกติ	ตร.ม.	154	ท้องคานหรือท้องพื้นสูง 5.00 - 7.00 ม.
		ตร.ม.	180	ท้องคานหรือท้องพื้นสูงเกิน 7.00 ม.
1.9	ติดตั้งแม่พิมพ์สำเร็จรูป			
1.9.1	ชนิดท้องเรียบตัน/แบบกลวง หนา 5 - 8 ซม.	ตร.ม.	25	รวมงานอุดรอยต่อ แต่ไม่รวมเครื่องจักรในการยกติดตั้งในที่สูง
1.9.2	คอนกรีตอัดแรงแบบกลวง หนา 0.10 -0.13 ม.	ตร.ม.	35	รวมงานอุดรอยต่อ แต่ไม่รวมเครื่องจักรในการยกติดตั้งในที่สูง
1.9.3	คอนกรีตอัดแรงแบบกลวง หนา 0.15 - 0.18 ม.	ตร.ม.	50	รวมงานอุดรอยต่อ แต่ไม่รวมเครื่องจักรในการยกติดตั้งในที่สูง
1.9.4	คอนกรีตอัดแรงแบบกลวง หนา 0.20 - 0.23 ม.	ตร.ม.	60	รวมงานอุดรอยต่อ แต่ไม่รวมเครื่องจักรในการยกติดตั้งในที่สูง

บัญชีค่าแรงงาน/ดำเนินการสำหรับถอดแบบคำนวณราคากลางงานก่อสร้าง

ลำดับที่	รายการ	หน่วย	ค่าแรง/หน่วย (บาท)	หมายเหตุ
1.9.5	คอนกรีตอัดแรงแบบกลวง หนา 0.25 - 0.30 ม.	ตร.ม.	70	รวมงานอุดรอยต่อ แต่ไม่รวมเครื่องจักรในการยกติดตั้งในที่สูง
1.10	ตัด, ตัด และผูก เหล็กเส้นเสริมคอนกรีต			
1.10.1	ผิวเรียบ	ตัน	4,100	เส้นผ่าศูนย์กลาง น้อยกว่า 10 มม.
1.10.2	ผิวเรียบ/ผิวขรุขระ	ตัน	3,300	เส้นผ่าศูนย์กลาง ตั้งแต่ 10 มม. ถึง 16 มม.
1.10.3	ผิวเรียบ/ผิวขรุขระ	ตัน	2,900	เส้นผ่าศูนย์กลางตั้งแต่ 19 มม. ขึ้นไป
1.10.4	วางตะแกรงเหล็กสำเร็จรูป (Wire mesh)	ตร.ม.	5	
1.11	ประกอบเหล็กรูปพรรณ			
1.11.1	โครงหลังคาทั่วไป (ทรงจั่ว ทรงเพิง ทรงปั้นหยา อื่นๆ)	กก.	10	รวมลวดเชื่อม
1.11.2	โครงหลังคาทั่วไป (โครง TRUSS)	กก.	12	รวมลวดเชื่อม
1.11.3	โครงสร้างอาคาร(เหล็กหนา เช่น คาน เสา อื่นๆ)	กก.	12	รวมลวดเชื่อม ชนิด E60 (เชื่อมเหล็กทั่วไป)
		กก.	14	รวมลวดเชื่อม ชนิด E70 (ตัดประกอบ/เชื่อม)
		กก.	16	รวมลวดเชื่อม ชนิด E80 (ตัดประกอบ/เชื่อม)
	ค่าแรงช่างต้นไม่รวมค่างาน ตัดโค้ง พับ หรือ ม้วน เหล็กรูปพรรณ			
1.12	ทำโครงหลังคาไม้			ติดตั้งอะเส จันทัน แปะ หรือระแนงไม้ทุกระยะ(ถ้ามี)
1.12.1	ทรงจั่วและทรงเพิงแหงน	ตร.ม.	102	ระยะจันทัน หรือแปตั้งแต่ 75 ซม. ขึ้นไป
		ตร.ม.	140	ระยะจันทัน หรือแปน้อยกว่า 75 ซม.
1.12.2	ทรงปั้นหยา	ตร.ม.	140	ระยะจันทัน หรือแปตั้งแต่ 75 ซม. ขึ้นไป
		ตร.ม.	183	ระยะจันทัน หรือแปน้อยกว่า 75 ซม.
1.12.3	ทรงไทย	ตร.ม.	198	ระยะจันทัน หรือแปตั้งแต่ 75 ซม. ขึ้นไป
		ตร.ม.	304	ระยะจันทัน หรือแปน้อยกว่า 75 ซม.

23	เสาเข็มคอนกรีตอัดแรง รูปสี่เหลี่ยมตัน ขนาด 0.18 x 0.18 ม. ยาว 16.00 ม.	ท่อน	2,242.99
24	เสาเข็มคอนกรีตอัดแรง รูปสี่เหลี่ยมตัน ขนาด 0.22 x 0.22 ม. ยาว 21.00 ม.	ท่อน	4,317.76
25	เสาเข็มคอนกรีตอัดแรง รูปสี่เหลี่ยมตัน ขนาด 0.26 x 0.26 ม. ยาว 21.00 ม.	ท่อน	5,495.33
26	เสาเข็มคอนกรีตอัดแรง รูปสี่เหลี่ยมตัน ขนาด 0.30 x 0.30 ม. ยาว 21.00 ม.	ท่อน	7,196.26
27	เสาเข็มคอนกรีตอัดแรง รูปสี่เหลี่ยมตัน ขนาด 0.35 x 0.35 ม. ยาว 21.00 ม.	ท่อน	10,009.35
28	เสาเข็มคอนกรีตอัดแรง รูปสี่เหลี่ยมตัน ขนาด 0.40 x 0.40 ม. ยาว 21.00 ม.	ท่อน	12,953.27
29	เสาหัวคอนกรีตเสริมเหล็ก แบบสี่เหลี่ยม ขนาด 4" x 4" ยาว 2.50 ม.	ท่อน	200.00
30	เสาหัวคอนกรีตเสริมเหล็ก แบบสี่เหลี่ยม ขนาด 4" x 4" ยาว 3.00 ม.	ท่อน	240.00
31	เหล็กเส้นกลมผิวเรียบ SR.24 ยาว 10 เมตร ตก. 6 มม.	ตัน	18,102.22
32	เหล็กเส้นกลมผิวเรียบ SR.24 ยาว 10 เมตร ตก. 9 มม.	ตัน	17,137.08
33	เหล็กเส้นกลมผิวเรียบ SR.24 ยาว 10 เมตร ตก. 12 มม.	ตัน	18,102.22
34	เหล็กเส้นกลมผิวเรียบ SR.24 ยาว 10 เมตร ตก. 15 มม.	ตัน	17,754.99
35	เหล็กเส้นกลมผิวเรียบ SR.24 ยาว 10 เมตร ตก. 19 มม.	ตัน	16,541.97
36	เหล็กเส้นกลมผิวเรียบ SD.40 ยาว 10 เมตร ตก. 12 มม.	ตัน	16,470.91
37	เหล็กเส้นกลมผิวเรียบ SD.40 ยาว 10 เมตร ตก. 16 มม.	ตัน	16,227.81
38	เหล็กเส้นกลมผิวเรียบ SD.40 ยาว 10 เมตร ตก. 20 มม.	ตัน	16,031.10
39	ลวดผูกเหล็ก ตก. 1.25 มม. (เบอร์ 18)	กก.	53.27
40	เหล็กฉาก หน้า 4 มม. ยาว 6 เมตร ขนาด 40 x 40 มม. น้ำหนัก 14.5 กก.	ท่อน	271.03
41	เหล็กฉาก หน้า 4 มม. ยาว 6 เมตร ขนาด 50 x 50 มม. น้ำหนัก 18.4 กก.	ท่อน	331.78
42	เหล็กฉาก หน้า 6 มม. ยาว 6 เมตร ขนาด 50 x 50 มม. น้ำหนัก 26.8 กก.	ท่อน	411.21
43	เหล็กฉาก หน้า 6 มม. ยาว 6 เมตร ขนาด 65 x 65 มม. น้ำหนัก 35.5 กก.	ท่อน	644.86
44	เหล็กฉาก หน้า 6 มม. ยาว 6 เมตร ขนาด 75 x 75 มม. น้ำหนัก 41.1 กก.	ท่อน	757.01
45	เหล็กฉาก หน้า 10 มม. ยาว 6 เมตร ขนาด 100 x 100 มม. น้ำหนัก 89.2 กก.	ท่อน	2,009.35
46	เหล็กตัวซี (Light Lip Channel Steel) หน้า 2.3 มม. ยาว 6 เมตร ขนาด 75 x 45 x 15 มม. น้ำหนัก 21 กก./ท่อน	ท่อน	352.81
47	เหล็กตัวซี (Light Lip Channel Steel) หน้า 3.2 มม. ยาว 6 เมตร ขนาด 75 x 45 x 15 มม. น้ำหนัก 26.0 กก.	ท่อน	504.67
48	เหล็กตัวซี (Light Lip Channel Steel) หน้า 2.3 มม. ยาว 6 เมตร ขนาด 100 x 50 x 20 มม. น้ำหนัก 23.5 กก.	ท่อน	448.60
49	เหล็กตัวซี (Light Lip Channel Steel) หน้า 3.2 มม. ยาว 6 เมตร ขนาด 100 x 50 x 20 มม. น้ำหนัก 34.0 กก.	ท่อน	595.33
50	เหล็กตัวซี (Light Lip Channel Steel) หน้า 2.3 มม. ยาว 6 เมตร ขนาด 125 x 50 x 20 มม. น้ำหนัก 25.5 กก.	ท่อน	469.63
51	เหล็กตัวซี (Light Lip Channel Steel) หน้า 3.2 มม. ยาว 6 เมตร ขนาด 125 x 50 x 20 มม. น้ำหนัก 36.5 กก.	ท่อน	700.93
52	ท่อเหล็กกล้าวงรีสี่เหลี่ยมจัตุรัส หน้า 2.0 มม. ขนาด 1 1/2" x 1 1/2" ยาว 6 เมตร	ท่อน	238.32

ราคาสินค้าเฉลี่ยรายสัปดาห์ก่อสร้าง (ราคาเงินสด ไม่รวมภาษีมูลค่าเพิ่ม ไม่รวมค่าขนส่ง) ของจังหวัด นครราชสีมา เดือนกันยายน ปี 2563

หน้า 1 จากทั้งหมด 1 หน้า
หน้า | 1 |

ราคา : บาท

ลำดับ..	รายการ	หน่วย	กันยายน
1	คอนกรีตผสมเสร็จรูปลูกบาศก์ 180 กก./ตร.ซม. และ รูปทรงกระบอก 140กก./ตร.ซม. ทรายซีแพค	ลบ.ม.	2,580.00
2	คอนกรีตผสมเสร็จรูปลูกบาศก์ 210 กก./ตร.ซม. และ รูปทรงกระบอก 180 กก./ตร.ซม. ทรายซีแพค	ลบ.ม.	2,620.00
3	คอนกรีตผสมเสร็จรูปลูกบาศก์ 240 กก./ตร.ซม. และรูปทรงกระบอก 210 กก./ตร.ซม. ทรายซีแพค	ลบ.ม.	2,660.00
4	คอนกรีตผสมเสร็จรูปลูกบาศก์ 280 กก./ตร.ซม. และ รูปทรงกระบอก 240 กก./ตร.ซม. ทรายซีแพค	ลบ.ม.	2,700.00
5	คอนกรีตผสมเสร็จรูปลูกบาศก์ 180 กก./ตร.ซม. และรูปทรงกระบอก 140 กก./ตร.ซม. ทราย TPI	ลบ.ม.	1,657.76
6	คอนกรีตผสมเสร็จรูปลูกบาศก์ 210 กก./ตร.ซม. และรูปทรงกระบอก 180 กก./ตร.ซม. ทราย TPI	ลบ.ม.	1,706.12
7	คอนกรีตผสมเสร็จรูปลูกบาศก์ 240 กก./ตร.ซม. และรูปทรงกระบอก 210 กก./ตร.ซม. ทราย TPI	ลบ.ม.	1,749.49
8	คอนกรีตผสมเสร็จรูปลูกบาศก์ 280 กก./ตร.ซม. และรูปทรงกระบอก 240 กก./ตร.ซม. ทราย TPI	ลบ.ม.	1,787.85
9	คอนกรีตผสมเสร็จรูปลูกบาศก์ 320 กก./ตร.ซม. และรูปทรงกระบอก 280 กก./ตร.ซม. ทราย TPI	ลบ.ม.	1,836.22
10	คอนกรีตผสมเสร็จรูปลูกบาศก์ 350 กก./ตร.ซม. และรูปทรงกระบอก 300 กก./ตร.ซม. ทราย TPI	ลบ.ม.	1,884.58
11	คอนกรีตผสมเสร็จรูปลูกบาศก์ 380 กก./ตร.ซม. และรูปทรงกระบอก 320 กก./ตร.ซม. ทราย TPI	ลบ.ม.	1,915.89
12	คอนกรีตผสมเสร็จรูปลูกบาศก์ 400 กก./ตร.ซม. และรูปทรงกระบอก 350 กก./ตร.ซม. ทราย TPI	ลบ.ม.	1,962.62
13	คอนกรีตบล็อกก่อผนัง ชนิดรวมตา ขนาด 19 x 39 x 7 ซม.	ก้อน	5.50
14	คอนกรีตบล็อกก่อผนัง ชนิดกันฝน ขนาด 19 x 39 x 7 ซม.	ก้อน	15.00
15	คอนกรีตบล็อกก่อผนังมวลเบา ขนาด 20 x 60 x 7.5 ซม. ทรายคิ้วคอน	ก้อน	20.00
16	อิฐมอญ ขนาด 7x 16 x 3.5 ซม.	ก้อน	1.20
17	อิฐโปร่ง ชนิดมีรู 2 รู ขนาด 7x 16 x 3 ซม.	ก้อน	1.20
18	เสาเข็มคอนกรีตอัดแรง รูปสี่เหลี่ยมตัน ขนาด 0.18 x 0.18 ม. ยาว 8.00 ม.	ท่อน	1,121.50
19	เสาเข็มคอนกรีตอัดแรง รูปสี่เหลี่ยมตัน ขนาด 0.18 x 0.18 ม. ยาว 10.00 ม.	ท่อน	1,401.87
20	เสาเข็มคอนกรีตอัดแรง รูปสี่เหลี่ยมตัน ขนาด 0.22 x 0.22 ม. ยาว 10.00 ม.	ท่อน	2,056.07
21	เสาเข็มคอนกรีตอัดแรง รูปสี่เหลี่ยมตัน ขนาด 0.18 x 0.18 ม. ยาว 12.00 ม.	ท่อน	1,682.24
22	เสาเข็มคอนกรีตอัดแรง รูปสี่เหลี่ยมตัน ขนาด 0.22 x 0.22 ม. ยาว 15.00 ม.	ท่อน	3,084.11

113	ข้อต่อ พีวีซี สามทาง 90 องศา สำหรับใช้กับข้อรับแรงดัน เส้นผ่าศูนย์กลาง 3" ตราท่อน้ำไทย	อัน	42.06
114	ข้อต่อ พีวีซี สามทาง 90 องศา สำหรับใช้กับข้อรับแรงดัน เส้นผ่าศูนย์กลาง 4" ตราท่อน้ำไทย	อัน	74.77
115	ท่อระบายน้ำคอนกรีตไม่เสริมเหล็ก ปากลิ้นราง ยาว 1 เมตร ตก. 0.30 ม.	ท่อน	168.22
116	ท่อระบายน้ำคอนกรีตไม่เสริมเหล็ก ปากลิ้นราง ยาว 1 เมตร ตก. 0.40 ม.	ท่อน	261.68
117	ท่อระบายน้ำคอนกรีตไม่เสริมเหล็ก ปากลิ้นราง ยาว 1 เมตร ตก. 0.50 ม.	ท่อน	327.10
118	ท่อระบายน้ำคอนกรีตไม่เสริมเหล็ก ปากลิ้นราง ยาว 1 เมตร ตก. 0.60 ม.	ท่อน	411.21
119	ท่อระบายน้ำคอนกรีตไม่เสริมเหล็ก ปากลิ้นราง ยาว 1 เมตร ตก. 0.80 ม.	ท่อน	626.17
120	ท่อระบายน้ำคอนกรีตไม่เสริมเหล็ก ปากลิ้นราง ยาว 1 เมตร ตก. 1.00 ม.	ท่อน	934.58
121	ท่อระบายน้ำคอนกรีตเสริมเหล็ก ปากลิ้นราง ชั้น 3 ยาว 1 เมตร ตก. 0.30 ม.	ท่อน	280.37
122	ท่อระบายน้ำคอนกรีตเสริมเหล็ก ปากลิ้นราง ชั้น 3 ยาว 1 เมตร ตก. 0.40 ม.	ท่อน	401.87
123	ท่อระบายน้ำคอนกรีตเสริมเหล็ก ปากลิ้นราง ชั้น 3 ยาว 1 เมตร ตก. 0.50 ม.	ท่อน	532.71
124	ท่อระบายน้ำคอนกรีตเสริมเหล็ก ปากลิ้นราง ชั้น 3 ยาว 1 เมตร ตก. 0.60 ม.	ท่อน	626.17
125	ท่อระบายน้ำคอนกรีตเสริมเหล็ก ปากลิ้นราง ชั้น 3 ยาว 1 เมตร ตก. 0.80 ม.	ท่อน	1,084.11
126	ท่อระบายน้ำคอนกรีตเสริมเหล็ก ปากลิ้นราง ชั้น 3 ยาว 1 เมตร ตก. 1.00 ม.	ท่อน	1,682.24
127	ท่อระบายน้ำคอนกรีตเสริมเหล็ก ปากลิ้นราง ชั้น 3 ยาว 1 เมตร ตก. 1.20 ม.	ท่อน	2,616.82
128	ท่อระบายน้ำคอนกรีตเสริมเหล็ก ปากลิ้นราง ชั้น 3 ยาว 1 เมตร ตก. 1.50 ม.	ท่อน	4,420.56
129	ท่อระบายน้ำคอนกรีตเสริมเหล็ก ปากลิ้นราง ชั้น 2 ยาว 1 เมตร ตก. 0.30 ม.	ท่อน	327.10
130	ท่อระบายน้ำคอนกรีตเสริมเหล็ก ปากลิ้นราง ชั้น 2 ยาว 1 เมตร ตก. 0.40 ม.	ท่อน	467.29
131	ท่อระบายน้ำคอนกรีตเสริมเหล็ก ปากลิ้นราง ชั้น 2 ยาว 1 เมตร ตก. 0.50 ม.	ท่อน	560.75
132	ท่อระบายน้ำคอนกรีตเสริมเหล็ก ปากลิ้นราง ชั้น 2 ยาว 1 เมตร ตก. 0.60 ม.	ท่อน	897.20
133	ท่อระบายน้ำคอนกรีตเสริมเหล็ก ปากลิ้นราง ชั้น 2 ยาว 1 เมตร ตก. 0.80 ม.	ท่อน	1,682.24
134	ท่อระบายน้ำคอนกรีตเสริมเหล็ก ปากลิ้นราง ชั้น 2 ยาว 1 เมตร ตก. 1.00 ม.	ท่อน	2,383.18
135	ท่อระบายน้ำคอนกรีตเสริมเหล็ก ปากลิ้นราง ชั้น 2 ยาว 1 เมตร ตก. 1.20 ม.	ท่อน	3,551.40
136	ท่อระบายน้ำคอนกรีตเสริมเหล็ก ปากลิ้นราง ชั้น 2 ยาว 1 เมตร ตก. 1.50 ม.	ท่อน	6,448.60
137	ลาดหน้าเคลือบสังกะสี เบอร์ 15	กก.	45.00
138	ลาดหน้าเคลือบสังกะสี เบอร์ 14	กก.	45.00
139	ลาดหน้าเคลือบสังกะสี เบอร์ 12	กก.	45.00
140	ลาดหน้าเคลือบสังกะสี เบอร์ 18	กก.	45.00
141	ฉนวนใยแก้ว ชนิดอูนิแอกซ์ใยพอยด์ 1 ด้าน ความหนาแน่น 16 กก./ลบ.ม. ขนาด 0.6 x 4.0 ม.	ม้วน	137.38
142	กระเบื้องคอนกรีตมุงหลังคา สีเทาไม่เงา ขนาด 33 x 42 ซม. สีแดง เทา อีฐ น้ำตาล ตราช้าง	แผ่น	14.02

202	กระดาดทรายขัดไม้ เบอร์ 0 ขนาด 9 x 11 นิ้ว	โหล	72.00
203	กระดาดทรายขัดไม้ เบอร์ 3 ขนาด 9 x 11 นิ้ว	โหล	90.00
204	บานประตู ไม้เนื้อแข็ง บานทับ ขนาด 80 x 200 ซม. กรอบบานขนาด 1 1/4" x 4" ลุกฟักหนา 1/2"	บาน	1,600.00
205	วงกบประตู ไม้เนื้อแข็ง ไม้มีช่องแสง ขนาด 80 x 200 ซม. ขนาดไม้วงกบ 2" x 4"	ชุด	680.00
206	ตะปุดอกไม้ ชนิดหอม ขนาด 3 นิ้ว	กก.	60.00
207	ตะปุดอกกอนกรีต ขนาด 3" - 4"	กก.	90.00
208	ขอยึดกระเบื้อง ขนาด 6"	อัน	4.00
209	ขอยึดกระเบื้อง ขนาด 8"	อัน	4.00
210	กลอนอลูมิเนียม ขนาด 6 นิ้ว	อัน	75.00
211	กลอนทองเหลือง ขนาด 6 นิ้ว	อัน	150.00
212	ปูนซีเมนต์ปอร์ตแลนด์ ปูนถุง ประเภท 1 ตราช้าง	ตัน	2,514.96
213	ปูนซีเมนต์ผสม ปูนถุง บรรจุ 50 กก./ถุง ตราเสือ	ตัน	2,705.14
214	ฟลันโค้ท เบอร์ 3 ขนาด 3.5 กก. ตราเชลล์	กระป๋อง	550.00
215	เชลแลค ชนิดเกล็ด สีเหลือง	กก.	650.00
216	น้ำยาประสานท่อพีวีซี ชนิดธรรมดา ขนาด 250 กรัม ตราท่อน้ำไทย	กระป๋อง	114.96
217	ทรายหยาบ	ลบ.ม.	435.00
218	ทรายละเอียด	ลบ.ม.	490.00
219	หินย่อย เบอร์ 1 ราคา ณ โรงไม่	ตัน	260.00
220	หินย่อย เบอร์ 2 ราคา ณ โรงไม่	ตัน	270.00
221	หินย่อย 3/4" ราคา ณ โรงไม่	ตัน	271.67
222	หินย่อย 3/8" ราคา ณ โรงไม่	ตัน	196.67
223	หินคลุก ราคา ณ โรงไม่	ตัน	190.00
224	หินใหญ่ คละ ขนาด 15 - 30 ซม. ราคา ณ โรงไม่	ตัน	271.67
225	ก้อนน้ำทองเหลือง ขนาด 3/4 นิ้ว ตราชันทา	อัน	141.59
226	ก้อนน้ำบอลสนาม ขนาด 1/2 นิ้ว ตราชันทา	อัน	100.00
227	ถังซีเมนต์สำเร็จรูป กลวง สูง 40 ซม. ตก. 100 ซม.	อัน	380.00
228	ฝาถังซีเมนต์สำเร็จรูป ตก. 80 ซม.	อัน	110.00
229	ฝาถังซีเมนต์สำเร็จรูป ตก. 100 ซม.	อัน	380.00
230	สายไฟฟ้า VAF สายแบนแกนคู่ แรงดัน 300 โวลต์ ขนาด 2 x 1.5 ตร.มม. ยาว 100 เมตร ตราบางกอกเดบีล	ม้วน	911.21
231	สายไฟฟ้า VAF สายแบนแกนคู่ แรงดัน 300 โวลต์ ขนาด 2 x 2.5 ตร.มม. ยาว 100 เมตร ตราบางกอกเดบีล	ม้วน	1,485.98



ตาราง Factor F งานก่อสร้างทาง

เงินล่วงหน้าจ่าย 0 %
เงินประกันผลงานหัก 0 %

ดอกเบี้ยเงินกู้
ค่าภาษีมูลค่าเพิ่ม (VAT)

5 % ต่อปี
7 %

ค่างาน (ทุน) ล้านบาท	ค่าใช้จ่ายในการดำเนินงานก่อสร้าง (%)				รวมในรูป Factor	ภาษีมูลค่าเพิ่ม (VAT)	Factor F	Factor F ผนวก 1	Factor F ผนวก 2
	ค่า อำนาจการ	ค่า ดอกเบี้ย	ค่า กำไร	รวม ค่าใช้จ่าย					
< 5	20.8340	0.8333	5.5000	27.1673	1.2717	1.0700	<u>1.3607</u>	<u>1.3795</u>	1.3984
10	16.0809	0.8333	5.5000	22.4142	1.2241	1.0700	1.3098	1.3292	1.3486
20	10.6385	0.8333	5.5000	16.9718	1.1697	1.0700	1.2516	1.2689	1.2863
30	7.5561	0.8333	5.5000	13.8894	1.1389	1.0700	1.2186	1.2342	1.2497
40	7.4312	0.8333	5.0000	13.2645	1.1326	1.0700	1.2119	1.2289	1.2460
50	6.9413	0.8333	5.0000	12.7746	1.1277	1.0700	1.2066	1.2238	1.2409
60	6.3773	0.8333	5.0000	12.2106	1.1221	1.0700	1.2006	1.2177	1.2348
70	6.3436	0.8333	4.5000	11.6769	1.1168	1.0700	1.1950	1.2125	1.2300
80	6.0234	0.8333	4.5000	11.3567	1.1136	1.0700	1.1916	1.2091	1.2267
90	5.4724	0.8333	4.5000	10.8057	1.1081	1.0700	1.1857	1.2026	1.2196
100	5.1694	0.8333	4.5000	10.5027	1.1050	1.0700	1.1824	1.1990	1.2156
110	4.7483	0.8333	4.0000	9.5816	1.0958	1.0700	1.1725	1.1887	1.2048
120	4.6292	0.8333	4.0000	9.4625	1.0946	1.0700	1.1712	1.1876	1.2039
130	4.4430	0.8333	4.0000	9.2763	1.0928	1.0700	1.1693	1.1854	1.2015
140	4.3286	0.8333	4.0000	9.1619	1.0916	1.0700	1.1680	1.1843	1.2005
150	4.1868	0.8333	4.0000	9.0201	1.0902	1.0700	1.1665	1.1826	1.1987
160	4.0855	0.8333	4.0000	8.9188	1.0892	1.0700	1.1654	1.1817	1.1979
170	4.0052	0.8333	4.0000	8.8385	1.0884	1.0700	1.1646	1.1807	1.1968
180	3.9482	0.8333	4.0000	8.7815	1.0878	1.0700	1.1639	1.1800	1.1960
190	4.1809	0.8333	3.5000	8.5142	1.0851	1.0700	1.1611	1.1780	1.1949
200	4.1572	0.8333	3.5000	8.4905	1.0849	1.0700	1.1608	1.1777	1.1946
210	4.0541	0.8333	3.5000	8.3874	1.0839	1.0700	1.1598	1.1767	1.1937
220	4.0279	0.8333	3.5000	8.3612	1.0836	1.0700	1.1595	1.1764	1.1933
230	3.9408	0.8333	3.5000	8.2741	1.0827	1.0700	1.1585	1.1753	1.1921
240	3.8617	0.8333	3.5000	8.1950	1.0820	1.0700	1.1577	1.1744	1.1911
250	3.7523	0.8333	3.5000	8.0856	1.0809	1.0700	1.1566	1.1731	1.1896
260	3.6513	0.8333	3.5000	7.9846	1.0798	1.0700	1.1554	1.1717	1.1881
270	3.5578	0.8333	3.5000	7.8911	1.0789	1.0700	1.1544	1.1706	1.1868
280	3.4710	0.8333	3.5000	7.8043	1.0780	1.0700	1.1535	1.1695	1.1856
290	3.3902	0.8333	3.5000	7.7235	1.0772	1.0700	1.1526	1.1685	1.1845
300	3.3147	0.8333	3.5000	7.6480	1.0765	1.0700	1.1519	1.1677	1.1835
350	3.2737	0.8333	3.5000	7.6070	1.0761	1.0700	1.1514	1.1672	1.1829
400	3.1486	0.8333	3.5000	7.4819	1.0748	1.0700	1.1500	1.1660	1.1819
450	3.1268	0.8333	3.5000	7.4601	1.0746	1.0700	1.1498	1.1657	1.1816
500	3.0168	0.8333	3.5000	7.3501	1.0735	1.0700	1.1486	1.1645	1.1804
700	2.7735	0.8333	3.5000	7.1068	1.0711	1.0700	1.1461	1.1615	1.1770
> 700	2.7735	0.8333	3.5000	7.1068	1.0711	1.0700	1.1461	1.1615	1.1770

หมายเหตุ

- กรณีค่างานอยู่ระหว่างช่วงของค่างานต้นทันทที่กำหนด ให้เทียบอัตราส่วนเพื่อหาค่า Factor F
- ถ้าเป็นงานเงินกู้หรือจากแหล่งอื่นซึ่งไม่ต้องชำระภาษีมูลค่าเพิ่ม ให้ใช้ Factor F ในช่อง "รวมในรูป Factor"



โครงการก่อสร้างถนน ค.ส.ล. ภายในหมู่บ้านโนนงิ้ว ม.15

ปริมาณงาน

ช่วงที่ 1 ก่อสร้างถนน ค.ส.ล. ผิวจราจร กว้าง 4.00 ม. ยาว 200 ม. หน้า 0.15 ม. มีพื้นที่ดำเนินการรวมไม่น้อยกว่า 800 ตร.ม. ลงดูกรังไหลทางกว้างตามสภาพรวม 18 ลบ.ม ลงดูกรังไหลทางกว้างตามสภาพรวม 18 ลบ.ม วางท่อ ค.ส.ล. 0.30 จำนวน 3 จุดๆละ 5 ท่อน ค.ส.ล. 0.40 จำนวน 1 จุดๆละ 7ท่อน และป้ายโครงการ 1 ป้าย

สถานที่ก่อสร้าง บ้านกโนนงิ้ว หมู่ที่ 15 ตำบลทัพวงษ์

อำเภอพระทองคำ จังหวัดนครราชสีมา

ปีงบประมาณ 2563

องค์การบริหารส่วนตำบลทัพวงษ์

สารบัญแบบ

แผ่นที่	รายการแบบ
1/4	รายการประกอบแบบ
2/4	ผังบริเวณ วิธีการดำเนินงาน
3/4	ป้ายโครงการ
4/4	แบบมาตรฐาน กท. นม. 01-201 กว้าง 4.0 ม.

รายการประกอบแบบ

1. ข้อกำหนดวัสดุ

1. ปรับแก้รายการระดับพื้นทางเดิม
2. ปูนซีเมนต์ใช้ปูนซีเมนต์ปอร์ตแลนด์ ประเภทที่ 1 เช่น ตราช้าง , นกอินทรียี่สิบห้า , ตราเพชร หรือที่ที่โอแดง เป็นต้น
3. ส่วนผสม คอนกรีต ใช้ส่วนผสมที่อัตราส่วน STRENGTH ลูกบาศก์ 15x15x15 ซม. 240 กก./ตร.ซม. ที่อายุ 28 วัน
4. หิน หวาย เป็นหินที่สะอาด ไม่มีเศษวัสดุเช่น ใบไม้ หรือดินที่ก่อให้เกิดคอนกรีตเสียกำลัง
5. เหล็กเสริมกันรั่วถนนวนคอนกรีตใช้ Wire mesh 4 มม. ๑0.10x0.30 ม.
6. งานไหลทางใช้วัสดุลูกรังบดที่แบนความกว้างตามสภาพเขตทาง มีปริมาณไม่น้อยกว่า 18 ลบ.ม.
7. รายละเอียดอื่นๆ ให้เป็นไปตามข้อกำหนดแบบมาตรฐาน กท. นม. 01-201

2. วิธีการดำเนินการ

1. ก่อนดำเนินการลงวัสดุให้ผู้รับจ้างจะต้องทำการปรับระดับสภาพพื้นเดิมและหน้าผิวที่ขูดชั้น ทฤษฎี และวัสดุที่ไม่เหมาะสม ออกก่อนทำการลงวัสดุ และรองทรายปรับระดับพื้นประมาณ 5 ซม.
2. ถนนวนคอนกรีตใช้แบบถนนวน ค.ส.ล. ภายในหมู่บ้าน ถนนกว้าง 4 ม.
3. การทำผิวหน้าคอนกรีตให้หยาบให้ทำโดยใช้ปรอทจากขอบด้านหนึ่งไปยังอีกด้านหนึ่ง โดยร่องที่เกิดขึ้นจะต้องมีความลึกไม่เกิน 2 มม.
4. การบ่มคอนกรีต เมื่อคอนกรีตแข็งตัวแล้วให้ทำการบ่มด้วยน้ำยาบ่ม หรือกระสอบชุมน้ำ 28 วัน
5. มิติต่างๆ มีหน่วยเป็นเมตร นอกจากระบุไว้เป็นอย่างอื่น
6. เพื่อให้เป็นไปตามหลักวิชาการหรือเพื่อแก้ไขข้อขัดแย้งในรูปแบบรายละเอียดประกอบแบบให้อยู่ในดุลยพินิจของช่างผู้ควบคุมงานและผู้ว่าจ้าง

3. การส่งมอบงาน

- นำเอกสารการส่งมอบงานดังนี้
- รูปถ่ายการก่อนการดำเนินการ ระหว่างดำเนินการ และดำเนินการแล้วเสร็จ
 - รายการผลการทดสอบวัสดุ
 - หนังสือส่งมอบงานของผู้รับจ้าง

องค์การบริหารส่วนตำบลทับเที่ยง
แบบก่อสร้าง

ก่อสร้างถนนคอนกรีต
ภายในบ้านโนนบัว ม.5


แบบแสดง

รายการประกอบแบบ

เขียนแบบ-ออกแบบ


(นายโกศล นงนุช)
ผ.กองช่าง

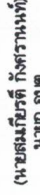
๒๕๖๑


(นางสาวใจ อรุณเจริญสุข)
รอง ปลัด อบต.

เขียนขอบ


(วรรณบุญ นิติกิต)
ปลัด อบต.

อนุมัติ


(นายสมเกียรติ กิ่งสารานนท์)
นายก อบต.

วันเดือนปี

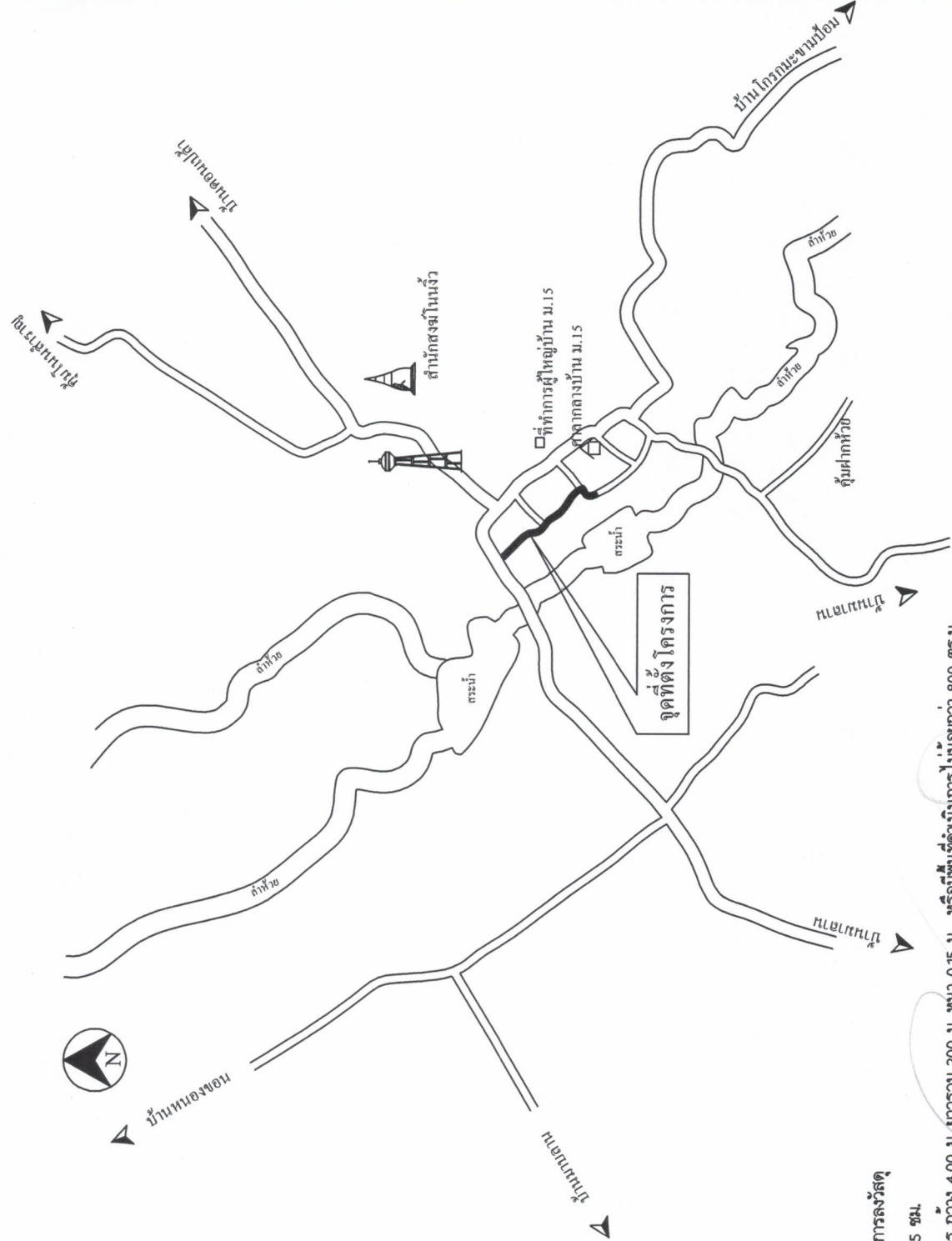
27 10 / 2563

แบบเลขที่

/2563

แผ่นที่

แผนที่โครงการก่อสร้างถนน ค.ส.ล. ภายในหมู่บ้านหนองบัว ม.15



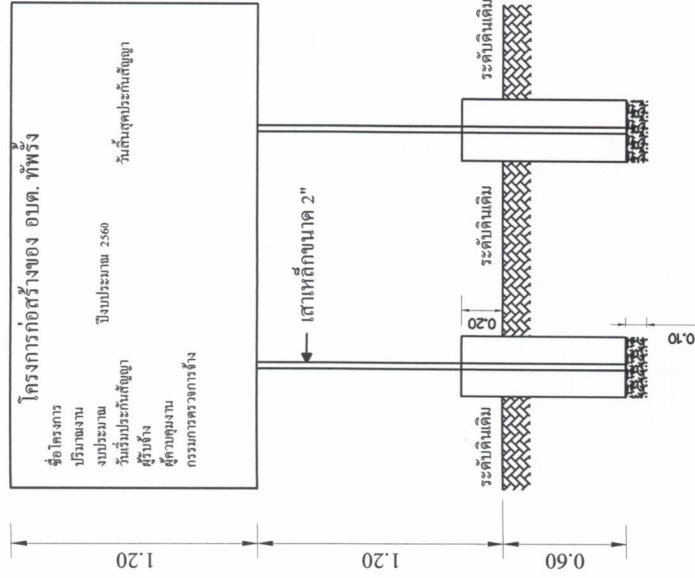
วิธีดำเนินการ

1. ให้ทำการเตรียมพื้นที่ทางเดิมก่อนทำการลงวัสดุ
2. ลงวัสดุทรายรองพื้นปรับระดับผิวทางหนา 5 ซม.
3. ดำเนินการ ก่อสร้างถนน ค.ส.ล. ผิวจราจร กว้าง 4.00 ม. ยาวรวม 200 ม. หนา 0.15 ม. หรือมีพื้นที่ดำเนินการไม่น้อยกว่า 800 ตร.ม. ลงทุบกรีตเสททางกว้างตามสภาพรวม 18 ลบ.ม. และบ้ายโครงการ 1-บ้าย
4. วางท่อ ค.ส.ล. 0.30 จำนวน 3 จุดๆละ 5 ท่อน ค.ส.ล. 0.40 จำนวน 1 จุดๆละ 7ท่อน
5. คอนกรีต ส่วนผสมที่อัตราส่วน STRENGTH 240 กก./ตร.ซม. ที่อายุ 28 วัน
6. บ้ายโครงการ 1 บ้าย

องค์การบริหารส่วนตำบลท่าพรุ่ง	แบบก่อสร้าง
ก่อสร้างถนนคอนกรีต	ภายในบ้านหนองบัว ม.15
แบบแสดง	ผังบริเวณ วิธีการดำเนินงาน
เขียนแบบ-ออกแบบ	(นายโกศลศักดิ์ นุ่มเต็มวัย) ผอ.กองช่าง
๒๕๖๖	
เห็นชอบ	(นางสาวสราญใจ อรุณเจริญฉาย) รอง ปลัด อบต.
อนุมัติ	(วราภรณ์ บุญ นิตติศักดิ์) ปลัด อบต.
(นายสมเกียรติ กิ่งตราหนนท์) นายก อบต.	
วันที่อนุมัติ	แบบแสดงที่
21 / 10 / 2563	/2563
แผ่นที่	

รายละเอียดประกอบ แบบป้ายมาตรฐานสำหรับโครงการขององค์การบริหารส่วนตำบล

1. เสา พื้นป้ายทำตีเชื่อมทั้งสองด้าน ใช้ตั้้น้ำมัน ก่อนทาสีจริงให้ทาสีกันสนิมก่อน 2 ครั้ง
2. ตัวหนังสือสีขาว
3. ขนาดตัวหนังสือที่กำหนดตามความเหมาะสม ข้อความตามแบบที่กำหนดข้างบน
4. แผ่นเหล็ก ขนาด กว้าง 1.20 เมตร ยาว 2.40 เมตร
5. จุดก่อสร้างป้ายกำหนดตามความเหมาะสม ให้สามารถมองเห็นชัดเจน



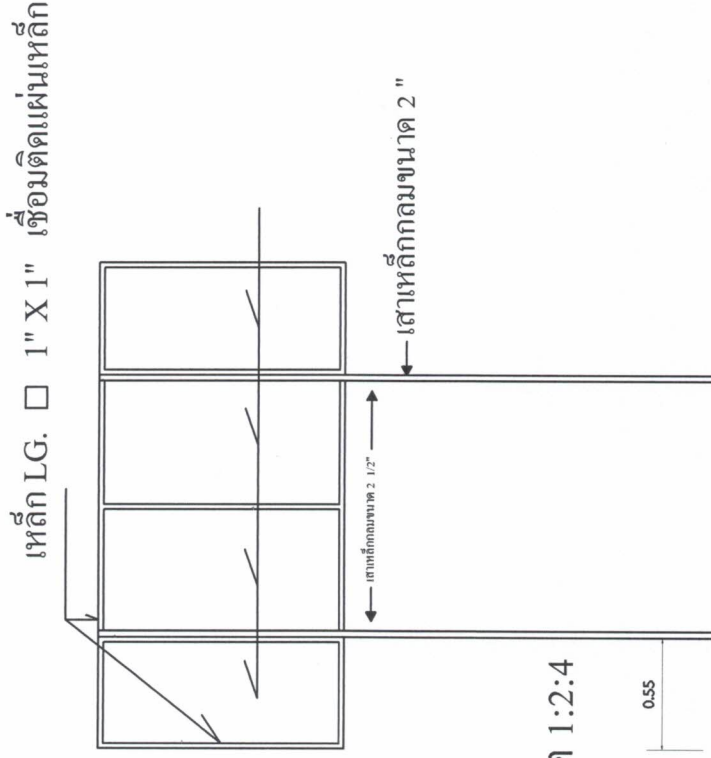
แบบป้ายโครงการ 1:25

รูปด้านข้าง 1:25

รูปด้านหลัง 1:25



รูปแบบแปลน 1:25



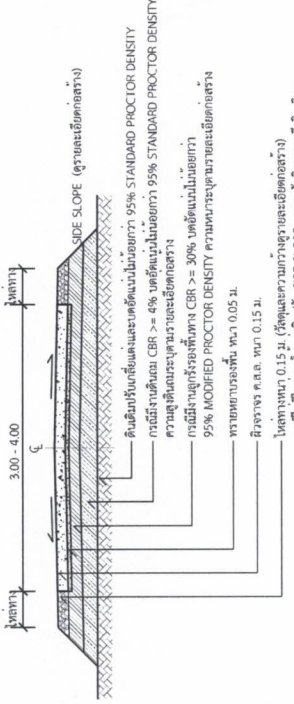
รูปด้านข้าง 1:25

รูปด้านหลัง 1:25

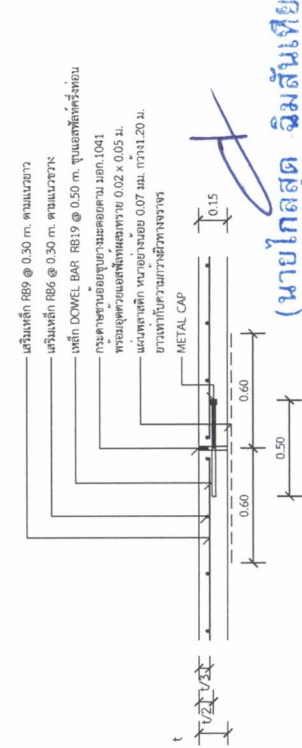
องค์การบริหารส่วนตำบลทับเที่ยง	แบบก่อสร้าง
ก่อสร้างถนนคอนกรีต ภายในบ้านโพธิ์ม่วง ม.ร.ส	นายโกศลศักดิ์ นิ่มสันเที๊ยะ ผ.กองช่าง
แบบแสดง ป้ายโครงการ	นายโกศลศักดิ์ นิ่มสันเที๊ยะ ผ.กองช่าง
เขียนแบบ-ออกแบบ	นายโกศลศักดิ์ นิ่มสันเที๊ยะ ผ.กองช่าง
๒๕๖๓	นางสาวใจ อรุณเจริญฉาย รอง ปลัด อบต.
เห็นชอบ	นายโกศลศักดิ์ นิ่มสันเที๊ยะ ปลัด อบต.
อนุมัติ	นายสมเกียรติ กังกรานนท์ นายก อบต.
วันที่ วันที่ 10 / 2563	แบบเลขที่ / 2563
หน้า หน้า 1	หน้า หน้า 1



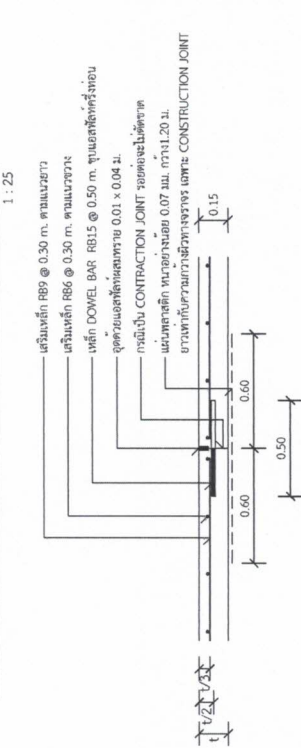
องค์กรปกครองส่วนท้องถิ่น จังหวัดนครราชสีมา	
แบบมาตรฐานเลขที่ ทด.มท. 01-201	วันที่ : 1
ฉบับ : มาตรฐาน ถนน ค.ส.ล. ทล. 0.15 ม. ขอบทาง 3.00 - 4.00 ม.	จำนวน : 1
มาตรา ระเบียบ นายสมเกียรติ นิตติศักดิ์ ปลัด อบต. ทวีพรัง	ผู้รับ : 1
วิศวกร นายสมเกียรติ นิตติศักดิ์ (นายสมเกียรติ นิตติศักดิ์) ปลัด อบต. ทวีพรัง	ผู้รับ : 1



รูปตัด
 1 : 75



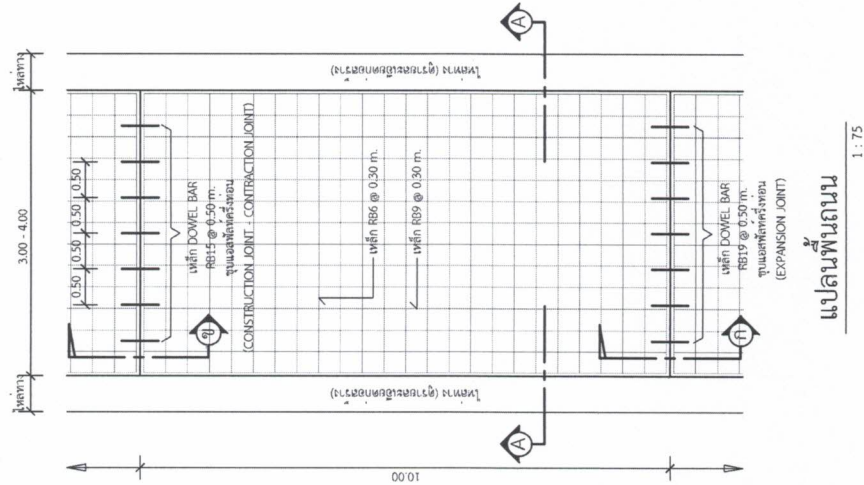
แบบขยาย
 (EXPANSION JOINT) ทุกระยะไม่เกิน 100 เมตร
 1 : 25



แบบขยาย
 CONSTRUCTION JOINT และ
 CONTRACTION JOINT ทุกระยะ 10 เมตร
 1 : 25

รายการประกอบแบบ

1. ส่วนบนคอนกรีต SLUMP ที่ 10 มากกว่า 10 ซม. และแรงอัด (COMPRESSIVE STRENGTH) ของคอนกรีต คือ อย่างน้อย 15x15x15 ซม. มี 28 วัน ต้องไม่น้อยกว่า 240 กก./ตร.ซม.
2. วัสดุย่อยสลายคอนกรีตแบบเปียกชนิดร้อน ตาม มอก. 479
3. เหล็กเสริมที่ใช้กับมาตรฐาน มอก. 23 และ มอก. 24
4. ใช้เหล็กตะแกรง WIRE MESH (มอก. 737) ขนาด 4 มม. ๑.0x๑.30 ม. # ฉาบได้ โดยไม่ใช้ปูนแดง ใส่ในร่องรอยจากทางลูกรัง และแจ้งข้อมูลไว้ชัดเจนก่อนดำเนินการ โดยกำกับเขียนแจ้งล่วงหน้ามีผลทำให้ร่องรอยและตำแหน่งการรับเขียนแจ้ง
5. การที่ผิวบนคอนกรีตให้ขยาย โท้งโดยกลิ้งแรง การรดน้ำคอนกรีตให้ชุ่มชื้นด้วยน้ำสะอาดทันทีที่เสร็จจะสูงลิ้นไม่เกิน 2 มม.
6. ผนังพลาสติกที่ใช้รองพื้นอย่างน้อย 0.07 มม. กว้าง 1.20 ม. ยาวเท่ากับความกว้างทางจราจร ซึ่งจะต้องมีรอยยึดติดไม่เกิน 7% ของพื้นที่พลาสติกที่ใช้ และพลาสติกจะต้องไม่รั่วซึมและเก็บน้ำได้



แปลนพินฉนวน
 1 : 75

*วัสดุและวิธีการดำเนินการก่อสร้างจะต้องเป็นไปตามมาตรฐานทางท้องถิ่น พ.ศ. 2550 เฉพาะในส่วนที่เกี่ยวข้องเท่านั้น