



ประกาศองค์การบริหารส่วนตำบลท่ง

เรื่อง ประกาศการเปิดเผยข้อมูลรายละเอียดค่าใช้จ่ายเกี่ยวกับการจัดซื้อจัดจ้างราคากลางและการคำนวณราคากลาง

ตามท้องที่องค์การบริหารส่วนตำบลท่ง ได้จ้างเหมาโครงการก่อสร้างถนนคอนกรีตเสริมเหล็ก สายหนองยาง ตลุกหมู ตำบลท่ง อำเภอพระทองคำ จังหวัดนครราชสีมา เพื่อให้เป็นไปตามแนวทางการเปิดเผย รายละเอียดค่าใช้จ่ายเกี่ยวกับการจัดซื้อจัดจ้างตามพระราชบัญญัติการจัดซื้อจัดจ้างและการบริหารพัสดุภาครัฐ พ.ศ. ๒๕๖๐ จึงประกาศการเปิดเผยราคากลางและการคำนวณราคากลาง ดังรายละเอียดต่อไปนี้

ตารางแสดงวงเงินงบประมาณที่ได้รับการจัดสรรและราคากลางในงานจ้างก่อสร้าง

๑. ชื่อโครงการก่อสร้างถนนคอนกรีตเสริมเหล็ก สายหนองยาง ตลุกหมู ตำบลท่ง อำเภอพระทองคำ จังหวัดนครราชสีมา
๒. หน่วยงานเจ้าของโครงการ กองช่าง องค์การบริหารส่วนตำบลท่ง
๓. วงเงิน งบประมาณที่ได้รับการจัดสรร ๔๕๓,๔๐๐ บาท (-สี่แสนห้าหมื่นสามพันสี่ร้อยบาทถ้วน-)
๔. ลักษณะงานโดยสังเขปโครงการก่อสร้างถนนคอนกรีตเสริมเหล็ก สายหนองยาง ตลุกหมู ตำบลท่ง ก่อสร้างถนนคอนกรีตเสริมเหล็ก ผิวจราจร กว้าง ๔.๐๐ เมตร ยาวรวม ๒๐๐ เมตร หนา ๐.๑๕ เมตร หรือมีพื้นที่ดำเนินการไม่น้อยกว่า ๘๐๐ ตารางเมตร ลงลูกรังไหล่ทางกว้าง ตามสภาพรวม ๑๘ ลูกบาศก์เมตร และป้ายโครงการ ๑ ป้าย
๕. ราคากลางคำนวณ ณ วันที่ ๒๙ ตุลาคม ๒๕๖๓ เป็นเงิน ๔๕๒,๓๗๒ บาท
๖. บัญชีประมาณราคากลาง
  - ๖.๑. สรุปประมาณราคาก่อสร้าง (ปร.๕)
  - ๖.๒. รายการประมาณการค่าก่อสร้าง (ปร.๔)
  - ๖.๓. ราคาวัสดุก่อสร้าง เดือน กันยายน ๒๕๖๓
๗. รายชื่อคณะกรรมการกำหนดราคากลาง
  - ๗.๑. นายไกลสุด ฉิมสันเทียะ ตำแหน่ง ผู้อำนวยการกองช่าง ประธานกรรมการ
  - ๗.๒. จำเริญฉัตรเทพ หงษ์ทอง ตำแหน่ง เจ้าพนักงานธุรการ กรรมการ
  - ๗.๒. นางสาวศรินทร์ภัทร ฉอสันเทียะ ตำแหน่ง เจ้าพนักงานธุรการ กรรมการและเลขานุการ

จึงประกาศมาเพื่อประชาสัมพันธ์ให้ทราบโดยทั่วกัน

สั่ง ณ วันที่ ๓๐ เดือน ตุลาคม พ.ศ. ๒๕๖๓

(ลงชื่อ)

(นายสมเกียรติ กังศรานนท์)

นายกองค์การบริหารส่วนตำบลท่ง



ตารางแสดงวงเงินงบประมาณที่ได้รับการจัดสรรและราคากลางในงานจ้างก่อสร้าง

๑. ชื่อโครงการก่อสร้างถนนคอนกรีตเสริมเหล็ก สายหนองยาง ตลุกหมู ตำบลทัพรั้ง อำเภอพระทองคำ จังหวัดนครราชสีมา /หน่วยงานเจ้าของโครงการ กองช่าง องค์การบริหารส่วนตำบลทัพรั้ง
๒. วงเงิน งบประมาณที่ได้รับการจัดสรร ๔๕๓,๔๐๐ บาท (-สี่แสนห้าหมื่นสามพันสี่ร้อยบาทถ้วน-) ลักษณะงานโดยสังเขปโครงการก่อสร้างถนนคอนกรีตเสริมเหล็ก ผิวจราจร กว้าง ๔.๐๐ เมตร ยาวรวม ๒๐๐ เมตร หนา ๐.๑๕ เมตร หรือมีพื้นที่ดำเนินการไม่น้อยกว่า ๘๐๐ ตารางเมตร ลงลูกรังไหล่ทางกว้างตามสภาพรวม ๑๘ ลูกบาศก์เมตร และป้ายโครงการ ๑ ป้าย
๔. ราคากลางคำนวณ ณ วันที่ ๒๙ ตุลาคม ๒๕๖๓ เป็นเงิน ๔๕๒,๓๗๒ บาท
๕. บัญชีประมาณราคากลาง
  - ๕.๑.สรุปประมาณราคาค่าก่อสร้าง (ปร.๕)
  - ๕.๒.รายการประมาณการค่าก่อสร้าง (ปร.๔)
  - ๕.๓.ราคาวัสดุก่อสร้าง เดือน กันยายน ๒๕๖๓
๖. รายชื่อคณะกรรมการกำหนดราคากลาง
 

๖.๑. นายไกลสุด นิมนต์เทียบ	ตำแหน่ง ผู้อำนวยการกองช่าง	ประธานกรรมการ
.....	ทราบ	
๖.๒. จำเริญมิตรเทพ หงษ์ทอง	ตำแหน่ง เจ้าพนักงานธุรการ	กรรมการ
.....	ทราบ	
๖.๓. นางสาวศรินทร์ภัทร ฉอสน์เทียบ	ตำแหน่ง เจ้าพนักงานธุรการ	กรรมการและเลขานุการ
.....	ทราบ	

แบบโครงการก่อสร้างถนน ค.ส.ล. สายหนองยาง ต.ลูกหมู

ปริมาณงาน

ถนน ค.ส.ล. ผิวจราจร กว้าง 4.00 ม. ยาวรวม 200 ม. หน้า 0.15 ม.  
หรือมีพื้นที่ดำเนินการไม่น้อยกว่า 800 ตร.ม. ลงลูกรังไหลทางกว้างตามสภาพรวม 18 ลบ.ม  
และป้ายโครงการ 1 ป้าย

สถานที่ก่อสร้าง บ้านหนองยาง หมู่ที่ 7 ตำบลทัพวัง

อำเภอพระทองคำ จังหวัดนครราชสีมา

ปีงบประมาณ 2563

องค์การบริหารส่วนตำบลทัพวัง





สารบัญแบบ

แผ่นที่	รายการแบบ
1/4	รายการประกอบแบบ
2/4	ผังบริเวณ วิธีการดำเนินงาน
3/4	ป้ายโครงการ
4/4	แบบมาตรฐาน ธท. นม. 01-201

รายการประกอบแบบ

1. ข้อกำหนดวัสดุ

1. ปรับแก้สเปกปรับระดับพื้นทางเดิม
2. ปูนซีเมนต์ใช้ปูนซีเมนต์ปอร์ตแลนด์ ประเภทที่ 1 เช่น ตราช้าง , นกอินทรียี่สิบห้าเงิน , ตราเพชร หรือที่ที่ใดแดงเป็นต้น
3. ส่วนผสม คอนกรีต ใช้ส่วนผสมที่อัตราส่วน STRENGTH ลูกบาศก์ 15x15x15 ซม. 240 กก./ตร.ซม. ที่อายุ 28 วัน
4. ทิน ทราय เป็นหินที่สะอาด ไม่มีเศษวัสดุอื่น ไปไม่ หรือดินที่ทำให้คอนกรีตเสียกำลัง
5. เหล็กเสริมกันร้าวคอนกรีตใช้ Wire mesh 4 มม. ๑0.10x0.30 ม.
6. งาน ไทล่ทาง ใช้วัสดุลูกรังบดทับแน่นความกว้างตามสภาพเขตทาง มีปริมาตรไม่น้อยกว่า 18 ลบ.ม.
7. รายละเอียดอื่นๆ ให้เป็นไปตามข้อกำหนดแบบมาตรฐาน ธท. นม. 01-201 เฉพาะส่วนที่เกี่ยวข้อง)

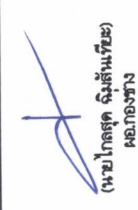
2. วิธีการดำเนินการ

1. ก่อนดำเนินการลงวัสดุให้ผู้รับจ้างจะต้องทำการปรับระดับสภาพพื้นเดิมและนำวัสดุที่ขึ้น หนา และวัสดุที่ไม่เหมาะสม ออกก่อนทำการลงวัสดุ และรองทรายปรับระดับหนาประมาณ 5 ซม.
2. ถนคอนกรีตใช้แบบถน ค.ส.ล. ภายในหมอบาน ถนกว้าง 4 ม.
3. การทำผิวหน้าคอนกรีตให้หยาบให้ทำโดยใช้แปรงกวาดจากขอบด้านหนึ่ง ไปยังอีกด้านหนึ่ง โดยร่องที่เกิดขึ้นจะต้องมีความลึกไม่เกิน 2 มม.
4. การบ่มคอนกรีต เมื่อคอนกรีตแข็งตัวแล้วให้ทำการบ่มด้วยน้ำยาบ่ม หรือกระดาษคลุมหน้า 28 วัน
5. มิติต่างๆ มีหน่วยเป็นเมตร นอกจากระบุไว้เป็นนอย่งอื่น
6. เพื่อให้เป็นไปตามหลักวิชาการหรือเพื่อแก้ไขข้อขัดแย้งในรูปแบบรายละเอียดประกอบแบบให้อยู่ในดุลยพินิจของผู้ควบคุมงานและผู้จ้าง


3. การส่งมอบงาน

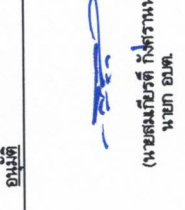
- นำเอกสารการส่งมอบงานดังนี้
- รูปถ่ายการก่อนการดำเนินการ ระหว่างดำเนินการ และดำเนินการแล้วเสร็จ
  - รายการผลการทดสอบวัสดุ
  - หนังสือส่งมอบงานของผู้รับจ้าง

องค์การบริหารส่วนตำบลท่ง  
 แผนภูมิ  
 ก่อสร้างถนนคอนกรีต  
 สายถนนสาย ๓๓๓  
 แบบแสดง  
 รายการประกอบแบบ  
 เขียนแบบ-ออกแบบ

  
 (นาย ไกลสุด จิตศักดิ์)  
 ผอ.กองช่าง

๓๓๓  
 (นางสาวใจ อรุณเจริญสุข)  
 รอง ปลัด อบต.  
 เป็นชอบ

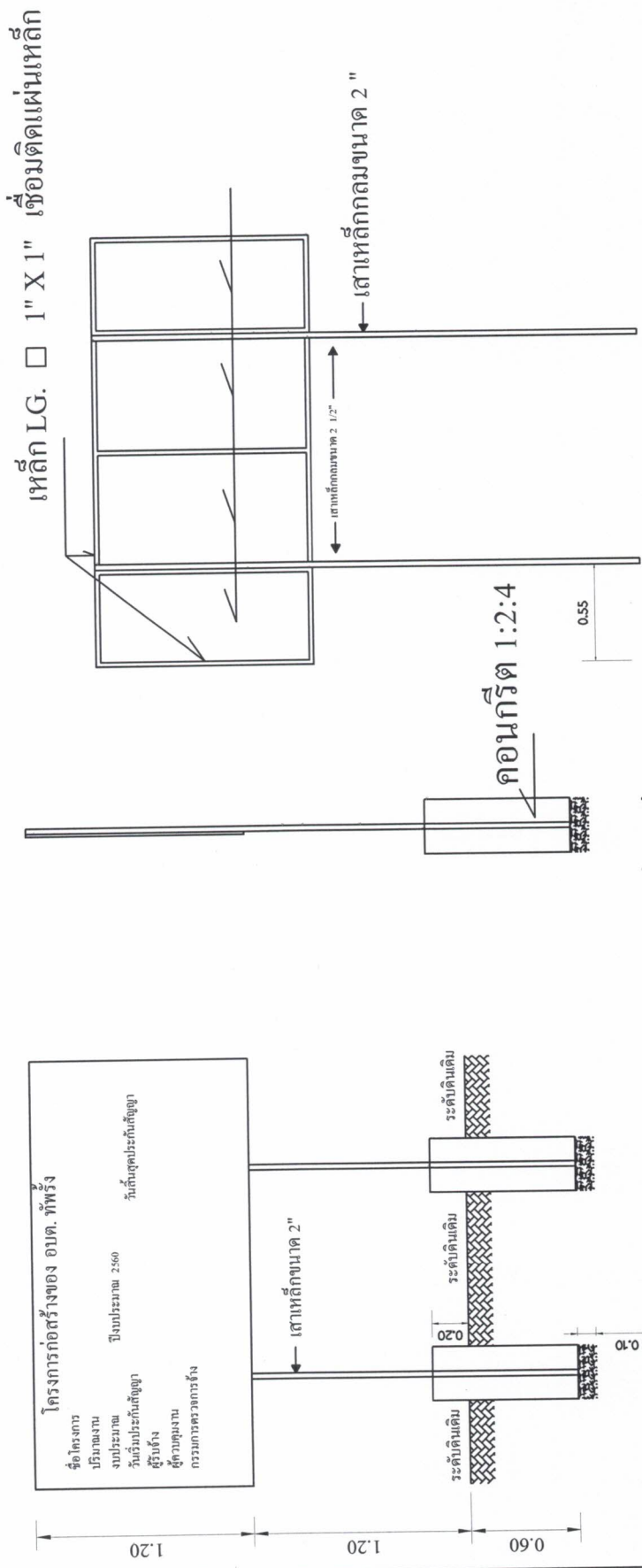
  
 (นายวรรณัฐ นิตศักดิ์)  
 ปลัด อบต.

  
 (นายสมเกียรติ กิ่งราชนนท์)  
 นายก อบต.

วันเดือนปี	แบบเลขที่
29/ 10 / 2563	/2563
แผ่นที่	

# รายละเอียดประกอบ แบบป้ายมาตรฐานสำหรับการบริหารส่วนตำบล

1. เสา พื้นป้ายทาสีเขียวทั้งสองด้าน ใส่น้ำมัน ก่อนทาสีจริงให้ทาถึงกันสนิทก่อน 2 ครั้ง
2. ตัวหนังสือสีขาว
3. ขนาดตัวหนังสือที่กำหนดตามความเหมาะสม ข้อความตามแบบที่กำหนดข้างบน
4. แผ่นเหล็ก ขนาด กว้าง 1.20 เมตร ยาว 2.40 เมตร
5. จุดก่อสร้างป้ายกำหนดตามความเหมาะสม ให้สามารถมองเห็นชัดเจน



รูปด้านข้าง 1:25

แบบป้ายโครงการ 1:25

รูปด้านหลัง 1:25

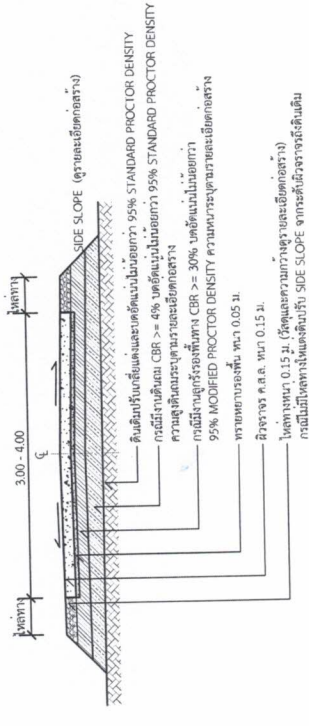


รูปแบบแปลน 1:25

องค์การบริหารส่วนตำบลท่งศรี แบบก่อสร้าง	กองช่างเทคนิค สหกรณ์ช่าง ชลประทาน แบบแสดง บัญชีโครงการ	เขียนแบบ-ออกแบบ  (นาย ไทสุด จินต์นิยะ) ผ.ช่างร่าง	ท.29	เห็นชอบ  (นางสาวใจ อรณเจริญชัย) รอง ปลัด อบต.	อนุมัติ  (นายวรรณนัฐ นิติตักดิ์) ปลัด อบต.	อนุมัติ  (นายสมเกียรติ ภัทรานนท์) นายก อบต.	วันที่อนุมัติ 29/ 10 / 2563	แบบเลขที่ / 2563
--	---	--	------	--	---	--	--------------------------------	---------------------



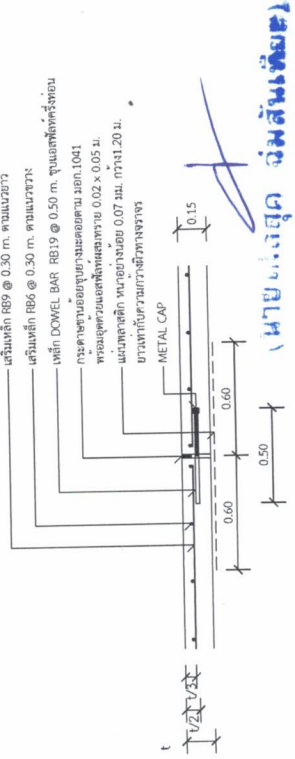
อธิการบดีกองงานท้องถิ่น จังหวัดนครราชสีมา	
แบบมาตรฐานเลขที่ พท.บ.ม. 01-201	
เลข : มาตรฐาน ถนน ค.ส.ล. ทนผ. 0.15 ม. ขนาดกว้าง 3.00 - 4.00 ม.	
หมายเลข ชื่อแบบ	ระบุแบบ หน่วยงาน บริษัท สท. ชี.เอส.จี
วิศวกร นาย นายสมชาย คุ้มสาร ส.บ.10075	
ผู้ควบคุม นาย นายบรรณรักษ์ วัฒนศิริ ส.บ.10075	
(นายบรรณรักษ์ วัฒนศิริ) ปลัด อบต. ท.พ.ร.	
เลขที่ : 1	จำนวน : 1



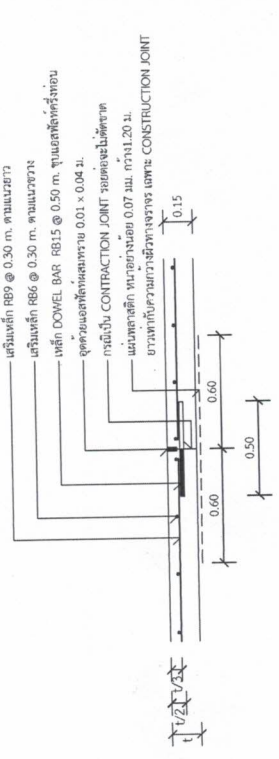
รูปตัด A-A  
1 : 7.5

**รายการประกอบแบบ**

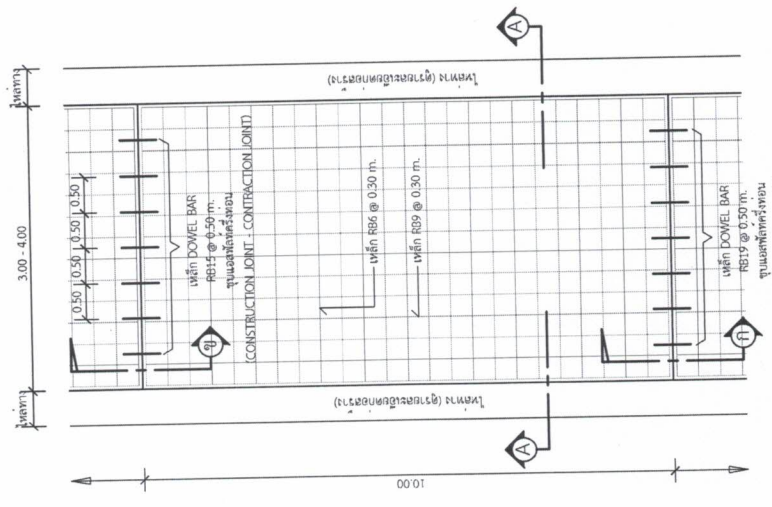
1. ส่วนนูนคอนกรีต (SLUMP) ที่ตั้ง ไม่ต่ำกว่า 10 ซม. และแรงอัด (COMPRESSIVE STRENGTH) ของคอนกรีต คืออยู่ที่ขนาด 15x15x15 ซม. มี 28 วันต้องไม่น้อยกว่า 240 กก./ตร.ซม.
  2. วัสดุจราจรและคอนกรีตแบบยิบที่ขุดขึ้นพร้อม ตาม มอก. 479
  3. เหล็กเสริมที่ใช้ต้องมีมาตรฐาน มอก. 23 และ มอก. 24
  4. ไม้ใช้สอยตามแรง WIRE MESH (มอก. 737) ขนาด 4 มม. @ 0.10x0.30 ม. # แช่ปูน โดยให้ขุ่นจางห่างไว้บริเวณจุดผูกมัดที่ผู้ใช้ผลิต และแรงยึดอยู่ในระดับจุดยึดค้ำยันการ โดยการเปลี่ยนเหล็กเสริมแล้วไม่มีผลทำให้ระยะเวลาและค่าก่อสร้างเพิ่มขึ้นแล้ว
  5. การทำผิวหน้าคอนกรีตให้เรียบ ไม้ที่ติดจากไม้ประ การคดจากของค้ำยันที่ไม่ได้ขอยึดค้ำยันไว้ควรทิ้งให้ตั้งและสลัดทิ้งใน 2 ชม.
  6. แผ่นพลาสติกที่ใช้รองทรายหนาอย่างน้อย 0.07 มม. กว้าง 1.20 ม. ยาวเท่ากับขนาดความกว้างจราจร ซึ่งจะต้องมีรอยยึดติดเป็น 7% ของแผ่นพลาสติกที่ใช้
- แบบแปลนนี้จะต้องมีปริมาณและกับน้ำดี  
 - ระยะเวลาการออกแบบ 20 ปี  
 - รับน้ำหนักบรรทุกไม่เกิน 12 คัน  
 - ปริมาณจราจร 100 คันต่อวัน



แบบขยาย (EXPANSION JOINT) ทุกระยะไม่เกิน 100 เมตร  
1 : 25



แบบขยาย (CONSTRUCTION JOINT และ CONTRACTION JOINT) ทุกระยะ 10 เมตร  
1 : 25



แปลนพื้นถนน  
1 : 7.5

\* วัสดุและวิธีการดำเนินการก่อสร้างจะขึ้นอยู่กับตามมาตรฐานทางหลวงท้องถิ่น พ.ศ. 2550 เฉพาะในส่วนที่เกี่ยวข้องเท่านั้น



รายการประมาณราคาก่อสร้าง

ปร.5

ส่วนราชการ องค์การบริหารส่วนตำบลทัพรั้ง

โครงการ ก่อสร้างถนน ค.ส.ล. สายหนองยาง ต.ลูกหมู

ปริมาณงาน ก่อสร้างถนน ค.ส.ล. ผิวจราจร กว้าง 4.00 ม. ยาวรวม 200 ม. หนา 0.15 ม. หรือมีพื้นที่ดำเนินการไม่น้อยกว่า

800 ตร.ม. ลงลูกรังไหล่ทางกว้างตามสภาพรวม 18ลบ.ม และป้ายโครงการ 1 ป้าย

สถานที่ก่อสร้าง หมู่ที่ 7 บ้านหนองยาง ต.ทัพรั้ง อ.พระทองคำ จ.นครราชสีมา

เจ้าของงาน องค์การบริหารส่วนตำบลทัพรั้ง

ออกแบบและรายการ

แบบเลขที่ /2563

ประมาณการเมื่อ วันที่...29.. ตุลาคม พ.ศ. 2563 ราคาน้ำมันดีเซล ลิตรละ 19.16 บาท

ลำดับที่	รายการ	รวมค่างานต้นทุน (บาท)	Factor F	รวมค่าก่อสร้าง(บาท)	หมายเหตุ
1	ประเภทงานทาง	332,456.03	1.3607	452,372.92	Factor F - ดอกเบี้ยเงินกู้ 5% - ภาษี 7% - ล่วงหน้าจ่าย 0% - ประกันผลงาน 0%
รวมราคาก่อสร้างเป็นเงิน				452,372.92	บาท
สรุป		คิดเป็นเงินงบประมาณ		452,372.00	บาท
(ตัวอักษร)		(สี่แสนห้าหมื่นสองพันสามร้อยเจ็ดสิบสองบาทถ้วน)			

(ลงชื่อ).....ผู้ประมาณการ

(นายไกลสุด ฉิมสันเทียะ)

ผอ.กองช่าง

คณะกรรมการกำหนดราคากลางได้ตรวจสอบแล้ว

เห็นชอบให้ประมาณราคานี้เป็นราคากลาง

(ลงชื่อ)

(นายไกลสุด ฉิมสันเทียะ)

ประธานกรร

(ลงชื่อ).....ตรวจ

(นางสาวยาใจ อรุณเจริญฉาย)

รองปลัดองค์การบริหารส่วนตำบลทัพรั้ง

(ลงชื่อ) จ.อ.

(ฉัตรเทพ หงษ์ทอง)

กรรมากร

(ลงชื่อ).....เห็นชอบ

(นายวรธรธัญญ์ นิตศักดิ์)

ปลัดองค์การบริหารส่วนตำบลทัพรั้ง

(ลงชื่อ)

(นางสาวศรัณภัทร ฉิมสันเทียะ)

กรรมากร

(ลงชื่อ).....อนุมัติ

(นายสมเกียรติ กังศรานนท์)

นายกองค์การบริหารส่วนตำบลทัพรั้ง



โครงการ ก่อสร้างถนน ค.ส.ล. สายหนองยาง ต.ลูกหมู

ปร.4

สถานที่ก่อสร้าง หมู่ที่ 7 บ้านหนองยาง ต.ทัพวัง อ.พระทองคำ จ.นครราชสีมา

ประมาณการเมื่อวันที่ 29 ตุลาคม พ.ศ. 2563

กว้าง(ม.) 4

ยาว(ม.) 200

หนา(ม.) 0.15

ประมาณโดย นายไกลสุต ฉิมสันเทียะ ตำแหน่ง ผู้อำนวยการกองช่าง อบต. ทัพวัง

ลำดับ ที่	รายการ	จำนวน	หน่วย	ค่าวัสดุสิ่งของ		ค่าแรงงาน		ค่าวัสดุ และแรงงาน	หมายเหตุ
				ราคา/หน่วย	จำนวน (บาท)	ราคา/หน่วย	จำนวน (บาท)		
1	งานเกรดบดอัดพื้นทางเดิม	800.00	ตร.ม.			9.83	7,864.00	7,864.00	ลูกรื้อ 10 ซม.
2	งานลงหินคลุกเชื่อมทางบดทับแน่น	-	ลบ.ม.	-	-		-	-	
3	งานคินคัต ก. ม. ย. ม.หนาม.	-	ลบ.ม.			283.00	-	-	
4	คอนกรีต strength 240	120.00	ลบ.ม.	1,749.49	209,938.80	306.00	36,720.00	246,658.80	ราคาพาณิชย์ จว.
5	ทรายหยาบรองพื้นทาง	40.00	ลบ.ม.	435.00	17,400.00	99.00	3,960.00	21,360.00	ค่าขนส่ง 10 กม.
6	ตะแกรงเหล็กสำเร็จรูป Ø4 มม.# @ 0.10 x 0.30 เมตร	800.00	ตร.ม.	36.00	28,800.00	5.00	4,000.00	32,800.00	ราคา กทม.
7	เหล็กเส้นกลม SR 24 dia 15 มม.	0.1110	ตัน	17,754.99	1,970.09	3,300.00	366.17	2,336.26	ราคาพาณิชย์ จว.
	เหล็กเส้นกลม SR 24 dia 19 มม.	0.0178	ตัน	16,541.97	294.58	2,900.00	51.64	346.22	
8	ค่าแบบข้างติดตามยาว 2 ข้าง	200.00	เมตร	-	-	20.60	4,120.00	4,120.00	ค่าแรง/ตร.ม.
9	ค่าหยอดยางรอยต่อคอนกรีต	80.00	เมตร			12.08	966.40	966.40	
10	งานบ่มคอนกรีต	800.00	ตร.ม.	-	-	7.79	6,232.00	6,232.00	
11	ลวดผูกเหล็ก	3.33	กก.	53.27	177.33	-	-	177.33	"
12	ยางแอสฟัลท์ชนิด CMS - 2h	5.20	ลิตร	20.00	104.00	-	-	104.00	ราคา กทม.
13	แผ่นพลาสติก	4.00	ตร.ม.	5.00	20.00	-	-	20.00	ราคา กทม.
14	ไหล่ทางลูกรัง	18.00	ลบ.ม.	200.00	3,600.00	-	-	3,600.00	
15	วางท่อ PVC 6" ชั้น 8.5 1 จุด	2.00	จุด	1,196.26	2,392.52	239.25	478.50	2,871.02	ราคาพาณิชย์ จว.
16	ท่อ ค.ส.ล. ศก. 0.40	-	ท่อน	401.87	-	248.03	-	-	"
17	ท่อ ค.ส.ล. ศก. 0.60	-	ท่อน	612.82	-	396.65	-	-	"
18	ป้ายโครงการ	1.00	ป้าย	2,500.00	2,500.00	500.00	500.00	3,000.00	
(1) รวมราคาค่าต้นทุน					264,697.32		64,758.72	332,456.03	

(ลงชื่อ).....ผู้ประมาณการ

( นายไกลสุต ฉิมสันเทียะ )

ผู้อำนวยการกองช่าง อบต.ทัพวัง

- > [ผลิตภัณฑ์น้ำมันเชื้อเพลิง \(content.aspx?c=Wa8FWO27Pecs0As94Dw5gQ%3d%3d\)](#)



(HomePage.aspx)

- > [ก๊าซหุงต้ม \(content.aspx?c=s%2fZNoHk5PZmVvXdEto7wnw%3d%3d\)](#)

- > [การตลาดต่างประเทศ \(content.aspx?c=GVo%2f9czyt%2fMGuxbT9PVg%3d%3d\)](#)

- > [ราคาน้ำมัน \(oilprice-capital.aspx\)](#)

- > [ธุรกิจค้าปลีก \(content.aspx?c=S11XCzOFalyunFFqyFYA%3d%3d\)](#)

- > [บัตรสะสมคะแนน PTT Blue Card \(content.aspx?c=DgmvluAwd6P1Hu13WDDiQ%3d%3d\)](#)

- > [BlueCONNECT\(e-Wallet\) \(content.aspx?c=g8NhhVGA1TzH26xqW12bZQ%3d%3d\)](#)

- > [เชื้อเพลิงอุตสาหกรรม \(content.aspx?c=wIZYTlnsOxDiLV35FlisDA%3d%3d\)](#)

- > [เชื้อเพลิงเรือขนส่ง \(content.aspx?c=d7mepU474zw8L%2bYTQhfs8A%3d%3d\)](#)

- > [เชื้อเพลิงอากาศยาน \(content.aspx?c=2K%2bmGnqy8nmsMJ19wuwFclw%3d%3d\)](#)

- > [บัตรเครดิตประเภทเติมเงิน \(content.aspx?c=MP18fm0HlHTFKYbqjEHaw%3d%3d\)](#)

- > [บัตรเครดิตนิติบุคคลเติมน้ำมัน \(content.aspx?c=RzI9RzPgerRLbX8wUX%2f56w%3d%3d\)](#)

- > [บัตรเครดิต พิกิตี พรีเมียม การ์ด \(content.aspx?c=RDHW5%2bA%2fw5wfwjvjsZvfQ%3d%3d\)](#)

## ราคาขายปลีกภูมิภาค 29 ต.ค. 2563

(หน่วยแสดงเป็น บาท/ลิตร ยกเว้น NGV เป็น บาท/กก.)

→ [ราคาน้ำมันขายปลีก ภาค](#)

🔍 [การเชื่อมโยงราคาน้ำมัน](#)  
หน้าหลัก (index.aspx)

\* ราคามีไม่รวมภาษีบำรุงท้องที่ (ถ้ามี)

อำเภอ	Diesel B7 (ยกเว้น NGV)	Diesel B7 (ยกเว้น NGV)	Diesel B20 (ยกเว้น NGV)	เบนซิน	
<b>เมืองนครราชสีมา</b>	26.61	22.16	19.16	18.91	29.23
นครบุรี	26.72	22.27	19.27	19.02	29.34
เสิงสาง	26.75	22.30	19.30	19.05	29.37
คง	26.74	22.29	19.29	19.04	29.36
บ้านเหลื่อม	26.78	22.33	19.33	19.08	29.40
จักราช	26.65	22.20	19.20	18.95	29.27
โชคชัย	26.64	22.19	19.19	18.94	29.26
ด่านขุนทด	26.63	22.18	19.18	18.93	29.25
โนนไทย	26.65	22.20	19.20	18.95	29.27
โนนสูง	26.65	22.20	19.20	18.95	29.27
ขามสะแกแสง	26.66	22.21	19.21	18.96	29.28
บัวใหญ่	26.73	22.28	19.28	19.03	29.35
ประทาย	26.76	22.31	19.31	19.06	29.38
ปักธงชัย	26.66	22.21	19.21	18.96	29.28
พิมาย	26.65	22.20	19.20	18.95	29.27
ห้วยแถลง	26.72	22.27	19.27	19.02	29.34
ชุมพวง	26.75	22.30	19.30	19.05	29.37
สูงเนิน	26.61	22.16	19.16	18.91	29.23
ขามทะเลสอ	26.62	22.17	19.17	18.92	29.24
สีคิ้ว	26.61	22.16	19.16	18.91	29.23
ปากช่อง	26.56	22.11	19.11	18.86	29.18



ลำดับ..	รายการ	หน่วย	กันยายน
1	คอนกรีตผสมเสร็จรูปลูกบาศก์ 180 กก./ตร.ซม. และ รูปทรงกระบอก 140กก./ตร.ซม. ตราซีแพค	ลบ.ม.	2,580.00
2	คอนกรีตผสมเสร็จรูปลูกบาศก์ 210 กก./ตร.ซม. และ รูปทรงกระบอก 180 กก./ตร.ซม. ตราซีแพค	ลบ.ม.	2,620.00
3	คอนกรีตผสมเสร็จรูปลูกบาศก์ 240 กก./ตร.ซม. และรูปทรงกระบอก 210 กก./ตร.ซม. ตราซีแพค	ลบ.ม.	2,660.00
4	คอนกรีตผสมเสร็จรูปลูกบาศก์ 280 กก./ตร.ซม. และ รูปทรงกระบอก 240 กก./ตร.ซม. ตราซีแพค	ลบ.ม.	1,657.76
5	คอนกรีตผสมเสร็จรูปลูกบาศก์ 180 กก./ตร.ซม. และรูปทรงกระบอก 140 กก./ตร.ซม. ตรา TPI	ลบ.ม.	1,706.12
6	คอนกรีตผสมเสร็จรูปลูกบาศก์ 210 กก./ตร.ซม. และรูปทรงกระบอก 180 กก./ตร.ซม. ตรา TPI	ลบ.ม.	1,749.49
7	คอนกรีตผสมเสร็จรูปลูกบาศก์ 240 กก./ตร.ซม. และรูปทรงกระบอก 210 กก./ตร.ซม. ตรา TPI	ลบ.ม.	1,787.85
8	คอนกรีตผสมเสร็จรูปลูกบาศก์ 280 กก./ตร.ซม. และรูปทรงกระบอก 240 กก./ตร.ซม. ตรา TPI	ลบ.ม.	1,836.22
9	คอนกรีตผสมเสร็จรูปลูกบาศก์ 320 กก./ตร.ซม. และรูปทรงกระบอก 280 กก./ตร.ซม. ตรา TPI	ลบ.ม.	1,884.58
10	คอนกรีตผสมเสร็จรูปลูกบาศก์ 350 กก./ตร.ซม. และรูปทรงกระบอก 300 กก./ตร.ซม. ตรา TPI	ลบ.ม.	1,915.89
11	คอนกรีตผสมเสร็จรูปลูกบาศก์ 380 กก./ตร.ซม. และรูปทรงกระบอก 320 กก./ตร.ซม. ตรา TPI	ลบ.ม.	1,962.62
12	คอนกรีตผสมเสร็จรูปลูกบาศก์ 400 กก./ตร.ซม. และรูปทรงกระบอก 350 กก./ตร.ซม. ตรา TPI	ก้อน	5.50
13	คอนกรีตบล็อกก้อนหนึ่ง ชนิดธรรมดา ขนาด 19 x 39 x 7 ซม.	ก้อน	15.00
14	คอนกรีตบล็อกก้อนหนึ่ง ชนิดกันฝน ขนาด 19 x 39 x 7 ซม.	ก้อน	20.00
15	คอนกรีตบล็อกก้อนหนึ่งมวลเบา ขนาด 20 x 60 x 7.5 ซม. ตราคิวคอน	ก้อน	1.20
16	อิฐมอญ ขนาด 7x 16 x 3.5 ซม.	ก้อน	1.20
17	อิฐโปร่ง ชนิดมีรู 2 รู ขนาด 7x 16 x 3 ซม.	ก้อน	1,121.50
18	เสาเข็มคอนกรีตอัดแรง รูปสี่เหลี่ยมตัน ขนาด 0.18 x 0.18 ม. ยาว 8.00 ม.	ท่อน	1,401.87
19	เสาเข็มคอนกรีตอัดแรง รูปสี่เหลี่ยมตัน ขนาด 0.18 x 0.18 ม. ยาว 10.00 ม.	ท่อน	2,056.07
20	เสาเข็มคอนกรีตอัดแรง รูปสี่เหลี่ยมตัน ขนาด 0.22 x 0.22 ม. ยาว 10.00 ม.	ท่อน	1,682.24
21	เสาเข็มคอนกรีตอัดแรง รูปสี่เหลี่ยมตัน ขนาด 0.18 x 0.18 ม. ยาว 12.00 ม.	ท่อน	3,084.11
22	เสาเข็มคอนกรีตอัดแรง รูปสี่เหลี่ยมตัน ขนาด 0.22 x 0.22 ม. ยาว 15.00 ม.	ท่อน	



21/10/2563

23	เสาเข็มคอนกรีตอัดแรง รูปสี่เหลี่ยมตัน ขนาด 0.18 x 0.18 ม. ยาว 16.00 ม.	ท่อน	2,242.99
24	เสาเข็มคอนกรีตอัดแรง รูปสี่เหลี่ยมตัน ขนาด 0.22 x 0.22 ม. ยาว 21.00 ม.	ท่อน	4,317.76
25	เสาเข็มคอนกรีตอัดแรง รูปสี่เหลี่ยมตัน ขนาด 0.26 x 0.26 ม. ยาว 21.00 ม.	ท่อน	5,495.33
26	เสาเข็มคอนกรีตอัดแรง รูปสี่เหลี่ยมตัน ขนาด 0.30 x 0.30 ม. ยาว 21.00 ม.	ท่อน	7,196.26
27	เสาเข็มคอนกรีตอัดแรง รูปสี่เหลี่ยมตัน ขนาด 0.35 x 0.35 ม. ยาว 21.00 ม.	ท่อน	10,009.35
28	เสาเข็มคอนกรีตอัดแรง รูปสี่เหลี่ยมตัน ขนาด 0.40 x 0.40 ม. ยาว 21.00 ม.	ท่อน	12,953.27
29	เสาเข็มคอนกรีตเสริมเหล็ก แบบสี่เหลี่ยม ขนาด 4" x 4" ยาว 2.50 ม.	ท่อน	200.00
30	เสาเข็มคอนกรีตเสริมเหล็ก แบบสี่เหลี่ยม ขนาด 4" x 4" ยาว 3.00 ม.	ท่อน	240.00
31	เหล็กเส้นกลมผิวเรียบ SR.24 ยาว 10 เมตร ตก. 6 มม.	ตัน	18,102.22
32	เหล็กเส้นกลมผิวเรียบ SR.24 ยาว 10 เมตร ตก. 9 มม.	ตัน	17,137.08
33	เหล็กเส้นกลมผิวเรียบ SR.24 ยาว 10 เมตร ตก. 12 มม.	ตัน	18,102.22
34	เหล็กเส้นกลมผิวเรียบ SR.24 ยาว 10 เมตร ตก. 15 มม.	ตัน	17,754.99
35	เหล็กเส้นกลมผิวเรียบ SR.24 ยาว 10 เมตร ตก. 19 มม.	ตัน	16,541.97
36	เหล็กเส้นกลมผิวข้อ้อย SD.40 ยาว 10 เมตร ตก. 12 มม.	ตัน	16,470.91
37	เหล็กเส้นกลมผิวข้อ้อย SD.40 ยาว 10 เมตร ตก. 16 มม.	ตัน	16,227.81
38	เหล็กเส้นกลมผิวข้อ้อย SD.40 ยาว 10 เมตร ตก. 20 มม.	ตัน	16,031.10
39	ลวดผูกเหล็ก ตก. 1.25 มม. (เบอร์ 18)	กก.	53.27
40	เหล็กฉาก หน้า 4 มม. ยาว 6 เมตร ขนาด 40 x 40 มม. น้ำหนัก 14.5 กก.	ท่อน	271.03
41	เหล็กฉาก หน้า 4 มม. ยาว 6 เมตร ขนาด 50 x 50 มม. น้ำหนัก 18.4 กก.	ท่อน	331.78
42	เหล็กฉาก หน้า 6 มม. ยาว 6 เมตร ขนาด 50 x 50 มม. น้ำหนัก 26.8 กก.	ท่อน	411.21
43	เหล็กฉาก หน้า 6 มม. ยาว 6 เมตร ขนาด 65 x 65 มม. น้ำหนัก 35.5 กก.	ท่อน	644.86
44	เหล็กฉาก หน้า 6 มม. ยาว 6 เมตร ขนาด 75 x 75 มม. น้ำหนัก 41.1 กก.	ท่อน	757.01
45	เหล็กฉาก หน้า 10 มม. ยาว 6 เมตร ขนาด 100 x 100 มม. น้ำหนัก 89.2 กก.	ท่อน	2,009.35
46	เหล็กตัวซี (Light Lip Channel Steel) หน้า 2.3 มม. ยาว 6 เมตร ขนาด 75 x 45 x 15 มม. น้ำหนัก 21 กก./ท่อน	ท่อน	352.81
47	เหล็กตัวซี (Light Lip Channel Steel) หน้า 3.2 มม. ยาว 6 เมตร ขนาด 75 x 45 x 15 มม. น้ำหนัก 26.0 กก.	ท่อน	504.67
48	เหล็กตัวซี (Light Lip Channel Steel) หน้า 2.3 มม. ยาว 6 เมตร ขนาด 100 x 50 x 20 มม. น้ำหนัก 23.5 กก.	ท่อน	448.60
49	เหล็กตัวซี (Light Lip Channel Steel) หน้า 3.2 มม. ยาว 6 เมตร ขนาด 100 x 50 x 20 มม. น้ำหนัก 34.0 กก.	ท่อน	595.33
50	เหล็กตัวซี (Light Lip Channel Steel) หน้า 2.3 มม. ยาว 6 เมตร ขนาด 125 x 50 x 20 มม. น้ำหนัก 25.5 กก.	ท่อน	469.63
51	เหล็กตัวซี (Light Lip Channel Steel) หน้า 3.2 มม. ยาว 6 เมตร ขนาด 125 x 50 x 20 มม. น้ำหนัก 36.5 กก.	ท่อน	700.93
52	ท่อเหล็กกลวงสี่เหลี่ยมจัตุรัส หน้า 2.0 มม. ขนาด 1 1/2" x 1 1/2" ยาว 6 เมตร	ท่อน	238.32



21/10/2563

ท่อเหล็กวงสี่เหลี่ยมจัตุรัส หน้า 2.0 มม. ขนาด 2" x 2" ยาว 6 เมตร

53	ท่อเหล็กวงสี่เหลี่ยมจัตุรัส หน้า 2.0 มม. ขนาด 2" x 2" ยาว 6 เมตร	ท่อน	345.79
54	ข้อต่อตรงเหล็ก ตก. 1/2 นิ้ว	อัน	11.21
55	ข้อต่อตรงเหล็ก ตก. 3/4 นิ้ว	อัน	15.89
56	ข้อต่อตรงเหล็ก ตก. 1 นิ้ว	อัน	27.10
57	ข้อต่อเอเหล็ก 90 องศา ตก. 1/2 นิ้ว	อัน	13.08
58	ข้อต่อเอเหล็ก 90 องศา ตก. 3/4 นิ้ว	อัน	18.69
59	ข้อต่อเอเหล็ก 90 องศา ตก. 1 นิ้ว	อัน	32.71
60	สนามทาง 90 องศาเหล็กเคลือบสังกะสี ตก. 1/2 นิ้ว	อัน	18.69
61	สนามทาง 90 องศาเหล็กเคลือบสังกะสี ตก. 3/4 นิ้ว	อัน	27.10
62	สนามทาง 90 องศาเหล็กเคลือบสังกะสี ตก. 1 นิ้ว	อัน	46.73
63	ท่อ พีวีซี แข็ง ท่อประปา ชนิดปลายธรรมดา ขึ้น 8.5 ยาว 4 เมตร เส้นผ่านศูนย์กลาง 1/2" ตราท่อน้ำไทย	ท่อน	37.38
64	ท่อ พีวีซี แข็ง ท่อประปา ชนิดปลายธรรมดา ขึ้น 8.5 ยาว 4 เมตร เส้นผ่านศูนย์กลาง 3/4" ตราท่อน้ำไทย	ท่อน	46.73
65	ท่อ พีวีซี แข็ง ท่อประปา ชนิดปลายธรรมดา ขึ้น 8.5 ยาว 4 เมตร เส้นผ่านศูนย์กลาง 1" ตราท่อน้ำไทย	ท่อน	61.68
66	ท่อ พีวีซี แข็ง ท่อประปา ชนิดปลายธรรมดา ขึ้น 8.5 ยาว 4 เมตร เส้นผ่านศูนย์กลาง 1 1/4" ตราท่อน้ำไทย	ท่อน	77.57
67	ท่อ พีวีซี แข็ง ท่อประปา ชนิดปลายธรรมดา ขึ้น 8.5 ยาว 4 เมตร เส้นผ่านศูนย์กลาง 1 1/2" ตราท่อน้ำไทย	ท่อน	102.80
68	ท่อ พีวีซี แข็ง ท่อประปา ชนิดปลายธรรมดา ขึ้น 8.5 ยาว 4 เมตร เส้นผ่านศูนย์กลาง 2" ตราท่อน้ำไทย	ท่อน	177.57
69	ท่อ พีวีซี แข็ง ท่อประปา ชนิดปลายธรรมดา ขึ้น 8.5 ยาว 4 เมตร เส้นผ่านศูนย์กลาง 2 1/2" ตราท่อน้ำไทย	ท่อน	252.34
70	ท่อ พีวีซี แข็ง ท่อประปา ชนิดปลายธรรมดา ขึ้น 8.5 ยาว 4 เมตร เส้นผ่านศูนย์กลาง 3" ตราท่อน้ำไทย	ท่อน	350.47
71	ท่อ พีวีซี แข็ง ท่อประปา ชนิดปลายธรรมดา ขึ้น 8.5 ยาว 4 เมตร เส้นผ่านศูนย์กลาง 4" ตราท่อน้ำไทย	ท่อน	560.75
72	ท่อ พีวีซี แข็ง ท่อประปา ชนิดปลายธรรมดา ขึ้น 8.5 ยาว 4 เมตร เส้นผ่านศูนย์กลาง 5" ตราท่อน้ำไทย	ท่อน	855.14
73	ท่อ พีวีซี แข็ง ท่อประปา ชนิดปลายธรรมดา ขึ้น 8.5 ยาว 4 เมตร เส้นผ่านศูนย์กลาง 6" ตราท่อน้ำไทย	ท่อน	1,196.26
74	ท่อ พีวีซี แข็ง ท่อประปา ชนิดปลายธรรมดา ขึ้น 8.5 ยาว 4 เมตร เส้นผ่านศูนย์กลาง 8" ตราท่อน้ำไทย	ท่อน	1,934.58
75	ท่อ พีวีซี แข็ง ท่อประปา ชนิดปลายธรรมดา ขึ้น 8.5 ยาว 4 เมตร เส้นผ่านศูนย์กลาง 10" ตราท่อน้ำไทย	ท่อน	2,803.74
76	ท่อ พีวีซี แข็ง ท่อประปา ชนิดปลายธรรมดา ขึ้น 8.5 ยาว 4 เมตร เส้นผ่านศูนย์กลาง 12" ตราท่อน้ำไทย	ท่อน	3,953.27
77	ท่อ พีวีซี แข็ง ท่อประปา ชนิดปลายธรรมดา ขึ้น 13.5 ยาว 4 เมตร เส้นผ่านศูนย์กลาง 1/2" ตราท่อน้ำไทย	ท่อน	45.33
78	ท่อ พีวีซี แข็ง ท่อประปา ชนิดปลายธรรมดา ขึ้น 13.5 ยาว 4 เมตร เส้นผ่านศูนย์กลาง 3/4" ตราท่อน้ำไทย	ท่อน	54.67
79	ท่อ พีวีซี แข็ง ท่อประปา ชนิดปลายธรรมดา ขึ้น 13.5 ยาว 4 เมตร เส้นผ่านศูนย์กลาง 1" ตราท่อน้ำไทย	ท่อน	86.45
80	ท่อ พีวีซี แข็ง ท่อประปา ชนิดปลายธรรมดา ขึ้น 13.5 ยาว 4 เมตร เส้นผ่านศูนย์กลาง 1 1/4" ตราท่อน้ำไทย	ท่อน	115.89
81	ท่อ พีวีซี แข็ง ท่อประปา ชนิดปลายธรรมดา ขึ้น 13.5 ยาว 4 เมตร เส้นผ่านศูนย์กลาง 1 1/2" ตราท่อน้ำไทย	ท่อน	148.60
82	ท่อ พีวีซี แข็ง ท่อประปา ชนิดปลายธรรมดา ขึ้น 13.5 ยาว 4 เมตร เส้นผ่านศูนย์กลาง 2" ตราท่อน้ำไทย	ท่อน	225.24



## ตาราง Factor F งานก่อสร้างทาง



เงินล่วงหน้าจ่าย 0 %

ดอกเบี้ยเงินกู้

5 % ต่อปี

เงินประกันผลงานหัก 0 %

ค่าภาษีมูลค่าเพิ่ม (VAT)

7 %

ค่างาน (ทุน) ล้านบาท	ค่าใช้จ่ายในการดำเนินงานก่อสร้าง (%)				รวมในรูป Factor	ภาษีมูลค่าเพิ่ม (VAT)	Factor F	Factor F ผันซุก 1	Factor F ผันซุก 2
	ค่า อำนาจการ	ค่า ดอกเบี้ย	ค่า กำไร	รวม ค่าใช้จ่าย					
< 5	20.8340	0.8333	5.5000	27.1673	1.2717	1.0700	<u>1.3607</u>	1.3795	1.3984
10	16.0809	0.8333	5.5000	22.4142	1.2241	1.0700	1.3098	1.3292	1.3486
20	10.6385	0.8333	5.5000	16.9718	1.1697	1.0700	1.2516	1.2689	1.2863
30	7.5561	0.8333	5.5000	13.8894	1.1389	1.0700	1.2186	1.2342	1.2497
40	7.4312	0.8333	5.0000	13.2645	1.1326	1.0700	1.2119	1.2289	1.2460
50	6.9413	0.8333	5.0000	12.7746	1.1277	1.0700	1.2066	1.2238	1.2409
60	6.3773	0.8333	5.0000	12.2106	1.1221	1.0700	1.2006	1.2177	1.2348
70	6.3436	0.8333	4.5000	11.6769	1.1168	1.0700	1.1950	1.2125	1.2300
80	6.0234	0.8333	4.5000	11.3567	1.1136	1.0700	1.1916	1.2091	1.2267
90	5.4724	0.8333	4.5000	10.8057	1.1081	1.0700	1.1857	1.2026	1.2196
100	5.1694	0.8333	4.5000	10.5027	1.1050	1.0700	1.1824	1.1990	1.2156
110	4.7483	0.8333	4.0000	9.5816	1.0958	1.0700	1.1725	1.1887	1.2048
120	4.6292	0.8333	4.0000	9.4625	1.0946	1.0700	1.1712	1.1876	1.2039
130	4.4430	0.8333	4.0000	9.2763	1.0928	1.0700	1.1693	1.1854	1.2015
140	4.3286	0.8333	4.0000	9.1619	1.0916	1.0700	1.1680	1.1843	1.2005
150	4.1868	0.8333	4.0000	9.0201	1.0902	1.0700	1.1665	1.1826	1.1987
160	4.0855	0.8333	4.0000	8.9188	1.0892	1.0700	1.1654	1.1817	1.1979
170	4.0052	0.8333	4.0000	8.8385	1.0884	1.0700	1.1646	1.1807	1.1968
180	3.9482	0.8333	4.0000	8.7815	1.0878	1.0700	1.1639	1.1800	1.1960
190	4.1809	0.8333	3.5000	8.5142	1.0851	1.0700	1.1611	1.1780	1.1949
200	4.1572	0.8333	3.5000	8.4905	1.0849	1.0700	1.1608	1.1777	1.1946
210	4.0541	0.8333	3.5000	8.3874	1.0839	1.0700	1.1598	1.1767	1.1937
220	4.0279	0.8333	3.5000	8.3612	1.0836	1.0700	1.1595	1.1764	1.1933
230	3.9408	0.8333	3.5000	8.2741	1.0827	1.0700	1.1585	1.1753	1.1921
240	3.8617	0.8333	3.5000	8.1950	1.0820	1.0700	1.1577	1.1744	1.1911
250	3.7523	0.8333	3.5000	8.0856	1.0809	1.0700	1.1566	1.1731	1.1896
260	3.6513	0.8333	3.5000	7.9846	1.0798	1.0700	1.1554	1.1717	1.1881
270	3.5578	0.8333	3.5000	7.8911	1.0789	1.0700	1.1544	1.1706	1.1868
280	3.4710	0.8333	3.5000	7.8043	1.0780	1.0700	1.1535	1.1695	1.1856
290	3.3902	0.8333	3.5000	7.7235	1.0772	1.0700	1.1526	1.1685	1.1845
300	3.3147	0.8333	3.5000	7.6480	1.0765	1.0700	1.1519	1.1677	1.1835
350	3.2737	0.8333	3.5000	7.6070	1.0761	1.0700	1.1514	1.1672	1.1829
400	3.1486	0.8333	3.5000	7.4819	1.0748	1.0700	1.1500	1.1660	1.1819
450	3.1268	0.8333	3.5000	7.4601	1.0746	1.0700	1.1498	1.1657	1.1816
500	3.0168	0.8333	3.5000	7.3501	1.0735	1.0700	1.1486	1.1645	1.1804
700	2.7735	0.8333	3.5000	7.1068	1.0711	1.0700	1.1461	1.1615	1.1770
> 700	2.7735	0.8333	3.5000	7.1068	1.0711	1.0700	1.1461	1.1615	1.1770

หมายเหตุ

- กรณีค่างานอยู่ระหว่างช่วงของค่างานต้นทุนที่กำหนด ให้เทียบอัตราส่วนเพื่อหาค่า Factor F
- ถ้าเป็นงานเงินกู้หรือจากแหล่งอื่นซึ่งไม่ต้องชำระภาษีมูลค่าเพิ่ม ให้ใช้ Factor F ในช่อง "รวมในรูป Factor"





หลักเกณฑ์ราคากลาง ตุลาคม 2560

## ตารางค่าดำเนินการและค่าเสื่อมราคา

ราคาน้ำมันเชื้อเพลิงโซล่า ที่ อำเภอเมือง 19.00 - 19.99 บาท / ลิตร

( ราคาเครื่องจักร 2558 )

ลำดับ	ลักษณะงาน	หน่วย	ค่าดำเนินการ บาท/หน่วย	ค่าเสื่อมราคา (บาท)		รวมค่างาน (บาท)	
				ปกติ	ฝนชุก	ปกติ	ฝนชุก
1	งานถางป่าขาดต่อ						
	ขนาดเบา	ตร.ม.	1.37	0.22	0.28	1.59	1.65
	ขนาดกลาง	ตร.ม.	2.76	0.55	0.69	3.31	3.45
	ขนาดหนัก	ตร.ม.	4.16	0.78	0.98	4.94	5.14
2	งานดินคันทาง						
	ขุด - ขน	ลบ.ม. หลวม	15.89	3.51	4.39	19.40	20.28
	บดทับ	ลบ.ม. แน่น	30.18	10.80	13.50	40.98	43.68
3	งานตัด - ขึ้นรูปคันทาง						
	ดิน - ขุดตัด	ลบ.ม. ปกติ	16.34	3.06	3.83	19.40	20.17
	- ตัก	ลบ.ม. หลวม	5.69	1.70	2.13	7.39	7.82
	หินผุ - ขุดตัด	ลบ.ม. ปกติ	25.09	3.34	4.18	28.43	29.27
	- ดันและตัก	ลบ.ม. หลวม	30.25	5.18	6.48	35.43	36.73
	หินแข็ง - เจาะระเบิด	ลบ.ม. ปกติ	58.15	4.66	5.83	62.81	63.98
	- ดันและตัก	ลบ.ม. หลวม	47.26	19.00	23.75	66.26	71.01
4	งานวัสดุคัดเลือก ลูกกรองพื้นทาง						
	ขุด - ขน	ลบ.ม. หลวม	22.21	6.52	8.15	28.73	30.36
	ผสม ( ผสมกับวัสดุอื่นๆ )	ลบ.ม. แน่น	7.39	1.46	1.83	8.85	9.22
	บดทับ	ลบ.ม. แน่น	36.21	12.96	16.20	49.17	52.41
5	งานไหลทางลูกรัง ผสม - บดทับ						
	ผสม ( ผสมกับวัสดุอื่นๆ )	ลบ.ม. แน่น	13.90	2.75	3.44	16.65	17.34
	บดทับ	ลบ.ม. แน่น	43.38	20.90	26.13	64.28	69.51
6	งานพื้นทาง ( หินคลุก )						
	ผสม ( Blend )	ลบ.ม. แน่น	18.94	4.20	5.25	23.14	24.19
	บดทับ	ลบ.ม. แน่น	53.07	25.71	32.14	78.78	85.21
7	งานตัดแต่งชั้นบันได	ลบ.ม. แน่น	5.58	1.66	2.08	7.24	7.66
8	งานขุดรื้อคันทางเดิมแล้วบดทับ						
	ลูกรัง 10 ซม.	ตร.ม.	7.72	2.11	2.64	9.83	10.36
	หินคลุก 10 ซม.	ตร.ม.	9.41	3.38	4.23	12.79	13.64
	ผิว AC 5 ซม.	ตร.ม.	8.54	1.75	2.19	10.29	10.73
9	งานราดยางโพรมไค้ด	ตร.ม.	5.24	0.62	0.78	5.86	6.02
10	งานราดยางแทคไค้ด	ตร.ม.	4.86	0.88	1.10	5.74	5.96
11	งานผิวทางแบบบาง						
	ชั้นเดียว ( 1/2 " )	ตร.ม.	11.56	2.21	2.76	13.77	14.32
	ชั้นเดียว ( 3/4 " )	ตร.ม.	15.97	3.05	3.81	19.02	19.78
	สองชั้น ( 3/4 " + 3/8 " )	ตร.ม.	23.75	4.54	5.68	28.29	29.43
	สองชั้น ( 1 " + 1/2 " )	ตร.ม.	34.78	6.64	8.30	41.42	43.08
12	งานเคลือบหิน ขจัดฝุ่น ( Pre - Coat )						
	ชั้นเดียว ( 1/2 " )	ลบ.ม. หลวม	1.61	0.49	0.61	2.10	2.22
	ชั้นเดียว ( 3/4 " )	ลบ.ม. หลวม	2.22	0.68	0.85	2.90	3.07
	สองชั้น ( 3/4 " + 3/8 " )	ลบ.ม. หลวม	3.31	1.00	1.25	4.31	4.56
	สองชั้น ( 1 " + 1/2 " )	ลบ.ม. หลวม	4.84	1.47	1.84	6.31	6.68

## ตารางค่าดำเนินการและค่าเสื่อมราคา

ราคาน้ำมันเชื้อเพลิงโซล่า ที่ อำเภอเมือง 19.00 - 19.99 บาท / ลิตร

( ราคาเครื่องจักร 2558 )

ลำดับ	ลักษณะงาน	หน่วย	ค่าดำเนินการ บาท/หน่วย	ค่าเสื่อมราคา (บาท)		รวมค่างาน (บาท)	
				ปกติ	ฝนชุก	ปกติ	ฝนชุก
13	งานผิวทางแอสฟัลต์ติกคอนกรีต						
	ค่าผสมวัสดุแอสฟัลต์ติกคอนกรีต	ตัน	247.82	16.77	20.96	264.59	268.78
	ค่าขนส่งอุปกรณ์ 80 ตัน ระยะขนส่ง 100-300 กม.						
	ค่าติดตั้งเครื่องผสม	ครั้ง	250,000				
	งานปูลาดและบดทับ ผิว AC ทน 5 ซม.						
	บนผิวไพรม์ไค้ด	ตร.ม.	10.38	2.82	3.53	13.20	13.91
	บนผิวเทคไค้ด	ตร.ม.	8.25	2.28	2.85	10.53	11.10
14	งานผิวทางคอนกรีต						
	ค่าติดตั้งเครื่องผสม	ครั้ง	150,000				
	ค่าผสมคอนกรีต	ลบ.ม.	122.07	35.15	43.94	157.22	166.01
	ค่าขนส่งคอนกรีต	ลบ.ม./กม.	9.85	1.74	2.18	11.59	12.03
	ค่าแบบข้างติดตามยาว 2 ข้าง	เมตร	15.26	5.34	6.68	20.60	21.94
	ค่าปูผิวคอนกรีต	ตร.ม.	9.67	1.92	2.40	11.59	12.07
	ค่าตัดรอยต่อคอนกรีต และหยอดยาง	เมตร	18.17	2.53	3.16	20.70	21.33
	ค่าหยอดยางรอยต่อคอนกรีต	เมตร	9.69	2.39	2.99	12.08	12.68
	ค่าบ่มผิวทางคอนกรีต	ตร.ม.	6.73	1.06	1.33	7.79	8.06
15	งาน Stabilized Layer						
	ค่าผสมวัสดุ ลูกกรัง	ลบ.ม. แน่น	28.30	11.03	13.79	39.33	42.09
	ค่าบ่มวัสดุ ลูกกรัง	ลบ.ม. แน่น	33.63	5.29	6.61	38.92	40.24
	ค่าผสมวัสดุ หินคลุก	ลบ.ม. แน่น	31.13	11.03	13.79	42.16	44.92
	ค่าบ่มวัสดุ หินคลุก	ลบ.ม. แน่น	33.63	5.29	6.61	38.92	40.24
16	งาน Pavement In Place Recycling						
	ขุดลึกเฉลี่ย 15 ซม.	ตร.ม.	21.33	5.92	7.40	27.25	28.73
	ขุดลึกเฉลี่ย 20 ซม.	ตร.ม.	26.66	7.39	9.24	34.05	35.90
	ขุดลึกเฉลี่ย 25 ซม.	ตร.ม.	35.54	9.86	12.33	45.40	47.87
	ขุดลึกเฉลี่ย 30 ซม.	ตร.ม.	42.65	11.83	14.79	54.48	57.44
17	งาน Slurry Seal	ตร.ม.	8.37	2.07	2.59	10.44	10.96
18	งาน Fog Spray	ตร.ม.	1.87	0.39	0.49	2.26	2.36
19	งาน Hot Mixed Recycling (บดทับ)						
	ขุดลึก 3 ซม.	ตร.ม.	40.83	5.86	7.33	46.69	48.16
	ขุดลึก 4 ซม.	ตร.ม.	56.36	7.39	9.24	63.75	65.60
	ขุดลึก 5 ซม.	ตร.ม.	68.23	8.11	10.14	76.34	78.37
	ขุดลึก 6 ซม.	ตร.ม.	82.68	9.00	11.25	91.68	93.93
20	งาน Milling						
	ขุดลึก 5 ซม.	ตร.ม.	8.51	1.97	2.46	10.48	10.97
	ขุดลึก 10 ซม.	ตร.ม.	9.93	2.30	2.88	12.23	12.81



บัญชีค่าแรงงาน/ดำเนินการสำหรับถอดแบบคำนวณราคากลางงานก่อสร้าง

ลำดับที่	รายการ	หน่วย	ค่าแรง/หน่วย (บาท)	หมายเหตุ
		ลบ.ม.	148	ปริมาณน้อยกว่า 25 ลบ.ม. หรือขุดลึกเกิน 1.50 ม.
1.3.2	ดินลูกรัง	ลบ.ม.	194	ปริมาณเกิน 100 ลบ.ม. หรือขุดลึกไม่เกิน 1.00 ม.
		ลบ.ม.	239	ปริมาณตั้งแต่ 25 - 100 ลบ.ม. หรือขุดลึก 1.00-1.50 ม.
		ลบ.ม.	283	ปริมาณน้อยกว่า 25 ลบ.ม. หรือขุดลึกเกิน 1.50 ม.
1.4	<u>งานดินถมหรือทรายเพื่อปรับระดับ</u>	ลบ.ม.	99	ขนจากกองใกล้อาคาร และปรับระดับ
1.5	งานวัสดุรองกันหลุม	ลบ.ม.	104	ใส่อิฐห่อรองกันหลุม
		ลบ.ม.	91	ใส่ทรายรองกันหลุม
1.6	งานผสมและเทคอนกรีต(กรณีผสมเอง )			
1.6.1	คอนกรีตหยาบ	ลบ.ม.	398	รองกันหลุม
1.6.2	คอนกรีตโครงสร้าง	ลบ.ม.	436	ทางเท้า ทางระบายน้ำบ่อพัก ถนนภายในบริเวณ
		ลบ.ม.	498	โครงสร้างและส่วนประกอบอาคารชั้นเดียว
		ลบ.ม.	542	โครงสร้างและส่วนประกอบอาคารหลายชั้น
1.7	<u>เทคอนกรีตผสมเสร็จ</u>	ลบ.ม.	306	ทางเท้า ทางระบายน้ำบ่อพัก ถนนภายในบริเวณ
		ลบ.ม.	391	โครงสร้างและส่วนประกอบอาคารชั้นเดียว
		ลบ.ม.	485	โครงสร้างและส่วนประกอบอาคารหลายชั้น
1.8	ประกอบและติดตั้งแบบหล่อคอนกรีต			
1.8.1	แบบหล่อทั่วไป	ตร.ม.	115	จำนวนตั้งแต่ 5,000 ตร.ม. ขึ้นไป
		ตร.ม.	133	จำนวนน้อยกว่า 5,000 ตร.ม.
1.8.2	แบบหล่อเปลือยผิว	ตร.ม.	154	ชนิดผิวเรียบ
		ตร.ม.	193	ชนิดผิวมีบัวลาดลาย
1.8.3	แบบหล่อที่ตั้งสูงเกินปกติ	ตร.ม.	154	ห้องคานหรือห้องพื้นสูง 5.00 - 7.00 ม.
		ตร.ม.	180	ห้องคานหรือห้องพื้นสูงเกิน 7.00 ม.
1.9	ติดตั้งแผ่นพื้นสำเร็จรูป			
1.9.1	ชนิดห้องเรียบตัน/แบบกลวง หนา 5 - 8 ซม.	ตร.ม.	25	รวมงานอุดรอยต่อ แต่ไม่รวมเครื่องจักรในการยกติดตั้งในที่สูง
1.9.2	คอนกรีตอัดแรงแบบกลวง หนา 0.10 - 0.13 ม.	ตร.ม.	35	รวมงานอุดรอยต่อ แต่ไม่รวมเครื่องจักรในการยกติดตั้งในที่สูง
1.9.3	คอนกรีตอัดแรงแบบกลวง หนา 0.15 - 0.18 ม.	ตร.ม.	50	รวมงานอุดรอยต่อ แต่ไม่รวมเครื่องจักรในการยกติดตั้งในที่สูง
1.9.4	คอนกรีตอัดแรงแบบกลวง หนา 0.20 - 0.23 ม.	ตร.ม.	60	รวมงานอุดรอยต่อ แต่ไม่รวมเครื่องจักรในการยกติดตั้งในที่สูง

บัญชีค่าแรงงาน/ดำเนินการสำหรับถอดแบบคำนวณราคากลางงานก่อสร้าง

ลำดับที่	รายการ	หน่วย	ค่าแรง/หน่วย (บาท)	หมายเหตุ
1.9.5	คอนกรีตอัดแรงแบบกลวง หนา 0.25 - 0.30 ม.	ตร.ม.	70	รวมงานอุดรอยต่อ แต่ไม่รวมเครื่องจักรในการยกติดตั้งในที่สูง
1.10	ตัด, ตัด และผูก เหล็กเส้นเสริมคอนกรีต			
1.10.1	ผิวเรียบ	ตัน	4,100	เส้นผ่าศูนย์กลาง น้อยกว่า 10 มม.
1.10.2	ผิวเรียบ/ผิวขรุขระ	ตัน	3,300	เส้นผ่าศูนย์กลาง ตั้งแต่ 10 มม. ถึง 16 มม.
1.10.3	ผิวเรียบ/ผิวขรุขระ	ตัน	2,900	เส้นผ่าศูนย์กลางตั้งแต่ 19 มม. ขึ้นไป
1.10.4	วางตะแกรงเหล็กสำเร็จรูป (Wire mesh)	ตร.ม.	5	
1.11	ประกอบเหล็กรูปพรรณ			
1.11.1	โครงหลังคาทั่วไป (ทรงจั่ว ทรงเพิง ทรงปั้นหยา อื่นๆ)	กก.	10	รวมลวดเชื่อม
1.11.2	โครงหลังคาทั่วไป (โครง TRUSS )	กก.	12	รวมลวดเชื่อม
1.11.3	โครงสร้างอาคาร(เหล็กหนา เช่น คาน เสา อื่นๆ)	กก.	12	รวมลวดเชื่อม ชนิด E60 (เชื่อมเหล็กทั่วไป)
		กก.	14	รวมลวดเชื่อม ชนิด E70 (ตัดประกอบ/เชื่อม)
		กก.	16	รวมลวดเชื่อม ชนิด E80 (ตัดประกอบ/เชื่อม)
	***ค่าแรงข้างต้นไม่รวมค่างาน ตัดโค้ง พับ หรือ ม้วน เหล็กรูปพรรณ***			
1.12	ทำโครงหลังคาไม้			ติดตั้งเส ไม้ ไม้แป้น หรือระแนงไม้ทุกระยะ(ถ้ามี)
1.12.1	ทรงจั่วและทรงเพิงแหงน	ตร.ม.	102	ระยะจันทัน หรือแปตั้งแต่ 75 ซม. ขึ้นไป
		ตร.ม.	140	ระยะจันทัน หรือแปน้อยกว่า 75 ซม.
1.12.2	ทรงปั้นหยา	ตร.ม.	140	ระยะจันทัน หรือแปตั้งแต่ 75 ซม. ขึ้นไป
		ตร.ม.	183	ระยะจันทัน หรือแปน้อยกว่า 75 ซม.
1.12.3	ทรงไทย	ตร.ม.	198	ระยะจันทัน หรือแปตั้งแต่ 75 ซม. ขึ้นไป
		ตร.ม.	304	ระยะจันทัน หรือแปน้อยกว่า 75 ซม.